

# TUULI-hankkeen sijainninohjausmalli Kohdekuvaukset



Kohdekorteissa esitetyt voimalamäärät ovat laskennallisia arvioita. Kokonaisteho on laskettu siten, että voimaloiden tehona on käytetty 8 MW:a. Esitetyt luvut kuvaavat sijainninhjausmallissa esille nousseen uuden alueen määriä ja tehoja.

13.5.2022

Kohdekorteilla esitetyt lähialueen asutusta ja loma-asutusta kuvaavat määrät on laskettu koko tuulivoimapuistokokonaisuuden mukaan siten, että luvuissa on huomioitu myös aluekokonaisuuteen liittyvien olemassa olevien tai luvitettujen tuulivoimapuistojen läheisyydessä sijaitsevat asukkaat ja loma-asunnot.

## Nro 208 ja 204. KALAJOKI–ALAVIESKA–YLIVIESKA–SIEVI: 208 PETÄJÄKANGAS-HANGASKURUNKANGAS ja 204 VERKASALO

### Perustiedot

**Kunta:** Kalajoki-Alavieska-  
Ylivieska-Sievi

**Pinta-ala:** 20 + 23 = 43 km<sup>2</sup>

**Arvio voimaloiden määrästä ja  
kokonaistehosta:** 34 kpl, 272 MW

**Suunnittelutilanne:** Alueilla  
vireille tulleet

**tuulivoimahankkeet**

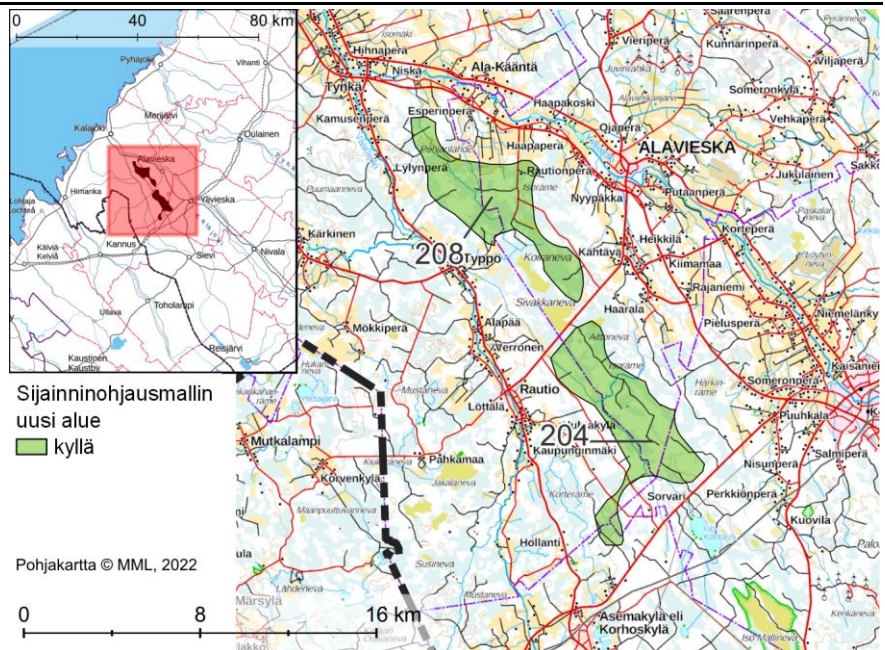
**Hangaskurunkangas ja Verkasalo.**

**Lähialueen asutus ja loma-asutus  
(1,5 / 3 km etäisyys):**

**Asukkaita:** 52 / 1533

**Loma-asuntoja:** 13 / 112 kpl

*Alueella ei yksittäisiä rakennuksia.*



### Alueen yleiskuvaus

Kahden alueen muodostama kokonaisuus Kalajoelta kaakkoon, Alavieskasta lounaaseen ja Ylivieskasta länteen.

Alueella 208 ojitettua suota, kivikkoa ja peltoja.

Alueella 204 ojitettua ja ojittamatonta suota, kivikkoa ja kalliota. Alueen luoteislaidassa on maastokartan mukaan louhos. Alueella on makkaranpaistopaikka.

### Yhdyskuntarakenne

Lähimmät suuret asutuskeskittymät sijaitsevat Alavieskan, Ylivieskan, Tyngän ja Raution alueilla sekä näiden välisissä kylissä. Lisäksi alueiden lähistöllä on haja-asutusta ja loma-asutusta.

Alueelta 208 Alavieskan ja Tyngän taajamiin on vajaa 2 km, sekä Tiivisperään, Yli-Kääntään, Kähtävälle, Typpöön ja Alapähän kuhunkin vajaat 1,5 km.

Alueelta 204 on Alavieskan taajamaan vähän vajaa 5 km, Ylivieskan taajamaan vajaa 3 km ja Raution taajamaan noin 1,5 km. Asemakylään on 2,5 km, Koivusaaren kylään reilu 1 km, Alapähän/Verroseen on vajaa 2,5 km, Typpöön reilu 4 km ja Kähtävälle 2 km. Lisäksi Ylivieskan laitamilta on kyliä ja haja-asutusta.

### Sähkönsiirto ja tiestö

Maakuntakaavassa alueen 208 läpi on osoitettu pääsähköjohdon yhteystarve. Muilla alueilla ei ole voimajohtoja eikä tunnistettuja yhteystarpeita.

Alueilla on jonkin verran tiestöä ja polkuja.

### Luonnonympäristö ja ekosysteemipalvelut

Alueet sijaitsevat Kalajoen susireviirin eteläosassa.

Kummankin alueen läpi on osoitettu ekologinen yhteys.

	<p>Alueiden välissä on soidensuojeluohjelman täydennysehdotuskohde Sivakkaneva.</p> <p>Alueesta 204 reilu 1 km itään on pohjavesialue Hollanti.</p> <p>Maastokartalla alueen 208 pohjoisosassa näkyy kota. Alueiden läpi kulkee moottorikelkkaura.</p>
<p><b>Maisema ja kulttuuriympäristö</b></p>	<p>Alueiden lähistöllä on useita arvokkaita maisema-alueita ja kyläympäristöjä.</p> <p>Alueista reilu kilometri itään sijaitsee valtakunnallisesti arvokas rakennettu kulttuuriympäristö (RKY 2009) Mattilanperän kylä. Alueelta 204 sinne on 3,5 km.</p> <p>Alueesta 208 luoteeseen sijaitsee lyhyimmillään vajaan kilometrin päässä maakunnallisesti arvokas maisema-alue (Pitkäsenkylän - Tyngän kulttuurimaisemat Kalajokivarressa), jonka itälaidalla sijaitsee maakunnallisesti arvokas teollisuusympäristö Tyngän mylly ja Hihnalankoski. Vajaat 2 km pohjoiseen on maakunnallisesti arvokas agraarimaisema Kääntä.</p> <p>Maakunnallisesti arvokas rakennettu kulttuuriympäristö Kähtävä sijaitsee alueelta 208 vajaat 2 km itään ja alueelta 204 noin 2,5 km koilliseen. Maakunnallisesti arvokkaalle rakennettuun kulttuuriympäristöön Rautioon on alueelta 204 2 km ja alueelta 208 3,5 km.</p> <p>Etenkin alueen 208 ympärillä on laajoja peltoaukeita, muun muassa arvokkaiden kyläympäristöjen ja asukaskeskittymien yhteydessä.</p> <p>Alueella 208 on kolme tiedossa olevaa muinaisjäännettä. Alueella 204 ei ole tunnettuja muinaisjäänneksiä.</p>
<p><b>Suhde muihin elinkeinoihin</b></p>	<p>Tuulivoimarakentaminen vaikuttaa paikallisesti alueella harjoitettavaan maa- ja metsätalouteen, maa-ainesten ottoon ja kenties pieneltä osin maanviljelyyn.</p>
<p><b>Tuulivoimarakentamista puoltavat ja rajoittavat tekijät</b></p>	<p>+ Alueilla on vireille tulleet tuulivoimahankkeet, joiden yhteyteen tarkastelualueet liittyvät.</p> <p>+ Alue pääosin metsätalouskäytössä.</p> <p>- Alueen läheisyydessä on runsaasti asutusta ja vapaa-ajan asuntoja.</p> <p>- Alueiden lähellä on useita valtakunnallisesti ja maakunnallisesti arvokkaita kylä- ja maisema-alueita.</p> <p>- Etenkin alueella 208 virkistysarvoja.</p>
<p><b>Muita huomioita</b></p>	<p>Alueen pohjoisosassa on vireillä oleva tuulivoimahanke Hangaskurunkangas ja eteläosassa vireillä oleva Verkasalo.</p>
<p><b>Yhteisvaikutukset ja jatko suunnittelu</b></p>	<p>Luokitus: kyllä (molemmat alueet)</p> <p>Yhteisvaikutukset rakennettujen ja luvitettujen tuulivoimahankkeiden Saarenkylä-Vieskajärvi, Kytölä, Mustilankangas I ja II, Etelänkylä sekä Läntiset kanssa (maisema, kulttuuriympäristö). Lisäksi mahdolliset yhteisvaikutukset raportissa tarkastellun Puumannevan kanssa. Alavieskan, Käännän ja Pitkäsenkylän ympäristössä on laajoja peltoaukeita, minkä vuoksi tuulivoimapuistojen maisemalliset vaikutukset voivat korostua. Yhteisvaikutukset suhteessa raportissa tarkasteltuun alueeseen Koirajärvi (maisema).</p> <p>Yhteisvaikutukset edellä mainittujen hankkeiden kanssa on huomioitava myös susireviirin osalta.</p>

Maisemavaikutuksiin tulee kiinnittää erityistä huomiota arvokkaiden kyläympäristöjen ja maisema-alueiden läheisyyden sekä läheisen asutuksen ja loma-asutuksen vuoksi.

Ekologinen yhteys huomioitava tarkemmassa suunnittelussa.

Vaikutukset soidensuojeluohjelman täydennysehdotuskohteeseen Sivakkaneva.

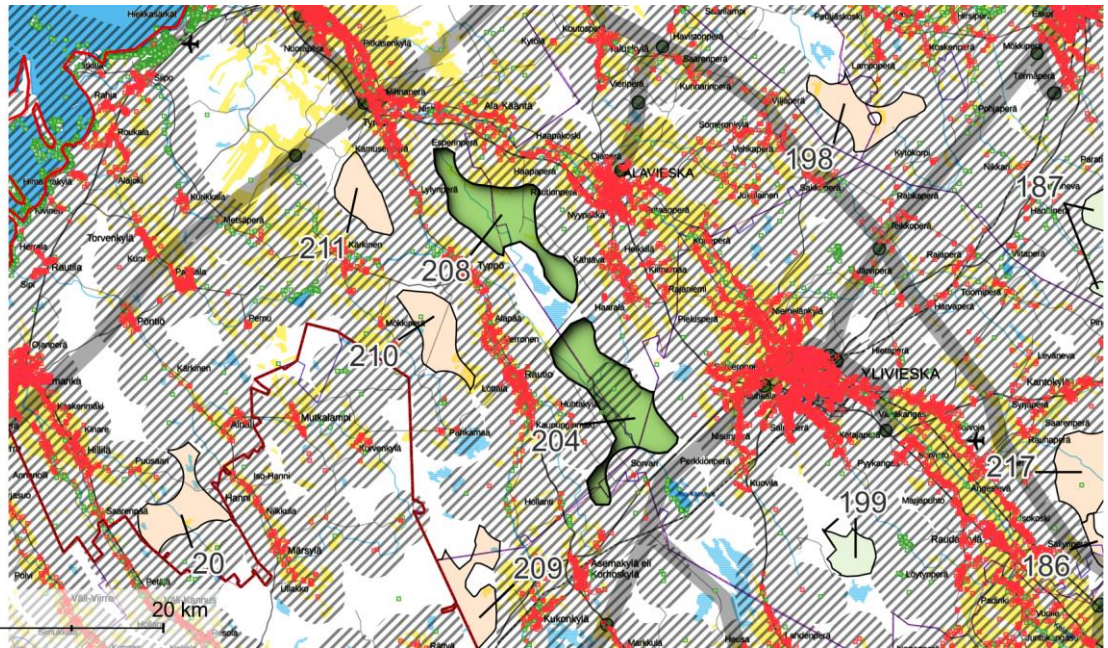
Mahdolliset vaikutukset pohjavesialueeseen.

Sijainninhjausmallin  
uusi alue

- kyllä

Rakennus

- loma
- vyöhyke 1,5km rakennuksista



Nro 160 ja 166. PYHÄJÄRVI–HAAPAJÄRVI: 160  
KOKKOPETÄIKKÖ ja 166 KURKINEVA

## Perustiedot

**Kunta:** Pyhäjärvi–Haapajärvi

**Pinta-ala:** 13 km<sup>2</sup> + 8 km<sup>2</sup> = 21 km<sup>2</sup>

**Arvio voimaloiden määrästä ja kokonaistehosta:** 17 kpl, 136 MW

**Suunnittelutilanne:** Alueiden välissä on rakennettu tuulivoimapuisto Välikangas.

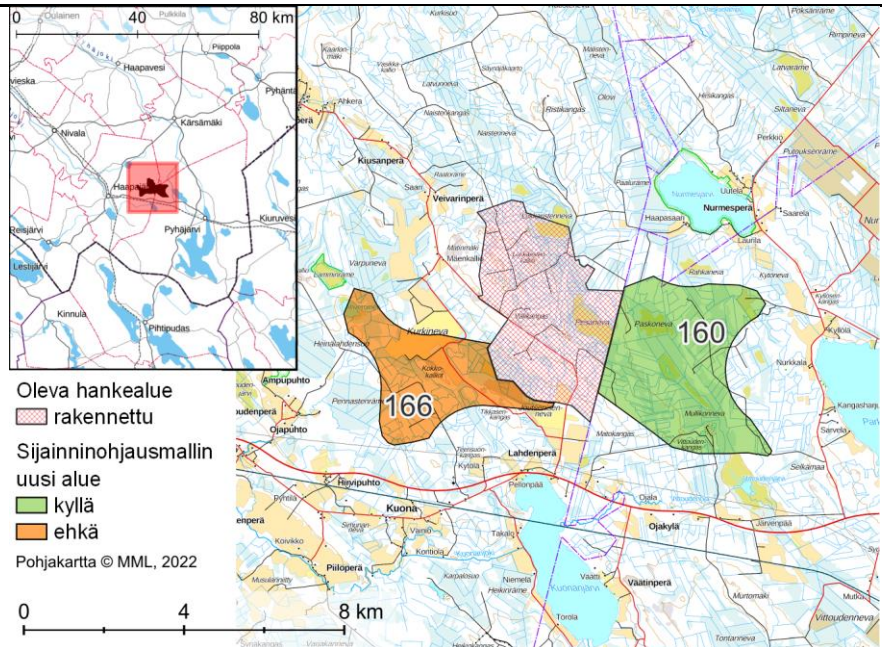
**Alueella 160 vireillä oleva tuulivoimahanke Kokkopetäikkö.**

**Lähialueen asutus ja loma-asutus (1,5 / 3 km etäisyys):**

**Asukkaita:** 16 / 206

**Loma-asuntoja:** 8 / 31 kpl

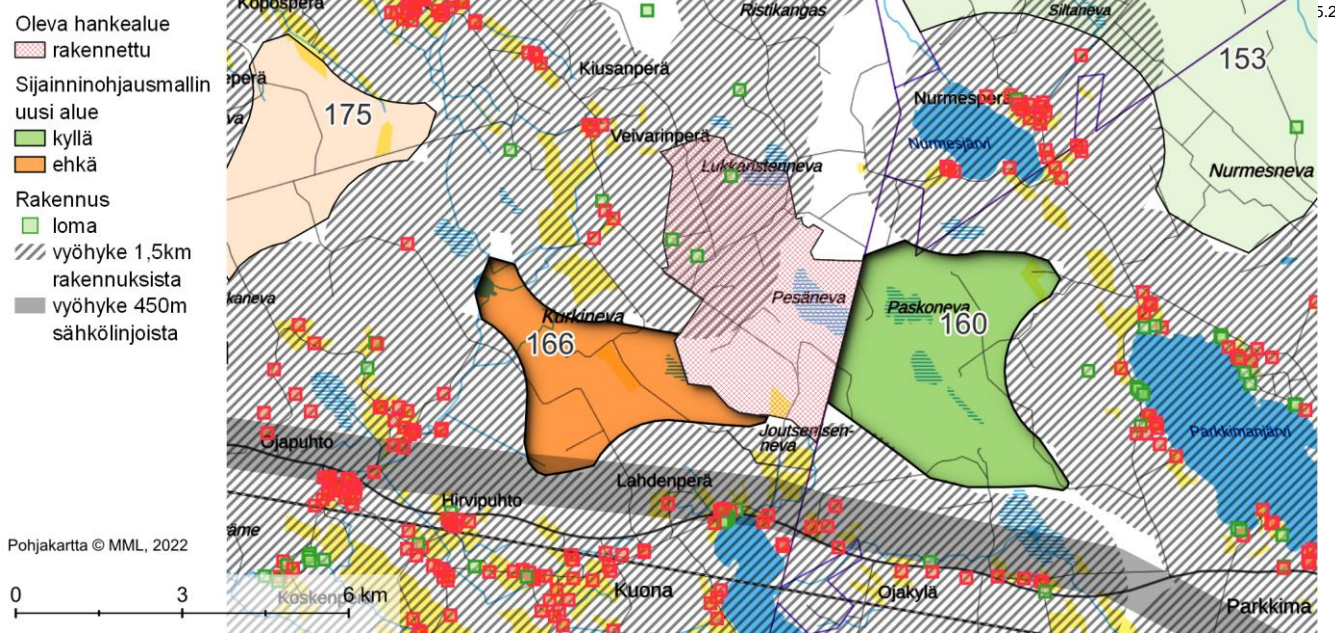
*Alueella ei yksittäisiä rakennuksia.*



<b>Alueen yleiskuvaus</b>	<p>Kahdesta alueesta koostuva kokonaisuus Pyhäjärven ja Haapajärven kuntien rajalla. Haapajärven taajamasta lähemmälle alueelle 166 on 8 km ja Pyhäsalmeilta lähemmälle alueelle 160 on 12 km.</p> <p>Alue 160: Alueella ojitettua ja ojittamatonta suota, avointa metsämaata, pieniä avokallioalueita, muutama pieni pelto sekä sorakuoppa, jonka yhteydessä pieniä lampia.</p> <p>Alue 166: Alueella ojitettua ja pieneltä osin ojittamatonta suota, kangasalueita, avokallioita, peltoa, metsämaata ja turvetuotantoa.</p>
<b>Yhdyskuntarakenne</b>	<p>Alue 160: Lähimmät kylät ja taajamat sijaitsevat yli 5 km etäisyydellä. Alueen etelä, itä ja pohjoispuolella on haja-asutusta ja jonkin verran loma-asutusta. Lisäksi luoteessa on yksittäisiä loma-asuntoja.</p> <p>Alue 166: Lähimmät suurimmat asutuskeskittymät sijaitsevat lounaassa ja etelässä lähimmillään noin 1,5 km etäisyydellä alueesta Välipuhdon, Hirvipuhdon, Piiloperän ja Kuonan alueilla. Kaakossa, lännessä ja pohjoisessa on haja- ja loma-asutusta.</p>
<b>Sähkönsiirto ja tiestö</b>	<p>Alueilla ei ole voimajohtoja. Lähin voimajohto (220 kV) sijaitsee 11 km etäisyydellä alueesta 166 ja vajaan 18 km etäisyydellä alueesta 160.</p> <p>Alueella 160 harva metsäautotieverkosto.</p> <p>Alueella 166 tiheä metsäautotieverkosto.</p>
<b>Luonnonympäristö ja ekosysteemipalvelut</b>	<p>Alue 160: Pohjoisessa reilun kilometrin päässä on Nurmesjärven Natura-alue (SPA FI1101802), jonka yhteydessä on suojeluohjelma-alue Nurmesjärvi (Ivo) ja pieni Kankaanpään luonnonsuojelualue (YSA200970). Alueen läpi on osoitettu ekologinen yhteys.</p>

	<p>Alue 166: Alueesta vajaa 500 m luoteeseen on yksityismaiden luonnonsuojelualue Lamminräme (YSA206578) ja reilu 1,5 km länteen Ampulan kangas (YSA207117). Alueen läpi kulkee Kurkinevan maastopyörä-/pyöräreitti.</p> <p>Alueet sijaitsevat Haapajärven susireviirin etelälaidalla.</p> <p>Alueiden eteläpuolitse kulkee moottorikelkkaura.</p>
<p><b>Maisema ja kulttuuriympäristö</b></p>	<p>Lähimmät maisema- ja kulttuuriympäristökohteet sijaitsevat lähimmillään 8–10 km päässä alueesta 160 ja 8–10 km päässä alueesta 166. Alueiden välittömässä läheisyydessä ei ole arvoalueita.</p> <p>Alueilla ei ole tunnettuja muinaisjäännöskohteita, mutta maastokartalle alueella 160 on merkitty kaksi tervahautaa ja alueella 166 yksi tervahauta.</p>
<p><b>Suhde muihin elinkeinoihin</b></p>	<p>Tuulivoimarakentaminen vaikuttaa paikallisesti alueella harjoitettavaan maa- ja metsätalouteen, maa-ainesten ottoon sekä turvetuotantoon.</p>
<p><b>Tuulivoimarakentamista puoltavat ja rajoittavat tekijät</b></p>	<ul style="list-style-type: none"> <li>+ Alue sijaitsee rakennetun tuulivoimapuiston Välikangas yhteydessä ja alueella 160 on esiselvitysvaiheessa oleva hanke Kokkopetäikkö. Alueet tarjoavat laajennuspotentiaalia oleville hankkeille.</li> <li>+ Alue pääosin metsätalouskäytössä (suot pääosin ojitettuja).</li> <li>+ Alueet eivät sijaitse erityisen lähellä arvokkaita maisema-alueita.</li> <li>+/- Alueella 160 metsäautotieverkosto on harva, alueella 166 tiheä.</li> <li>- Alueella ei voimajohtoja.</li> <li>- Alue sijaitsee osin asutuksen ja loma-asutuksen läheisyydessä.</li> <li>- Alue sijaitsee susireviirin laidalla.</li> <li>- Natura-alueen läheisyys alueeseen 160.</li> <li>- Ekologinen yhteys alueella 160.</li> <li>- Etenkin alueella 166 virkistysarvoa.</li> </ul>
<p><b>Muita huomioita</b></p>	<p>Alueella 160 vireillä oleva hanke Kokkopetäikkö ja alueiden välissä rakennettu hanke Välikangas.</p>
<p><b>Yhteisvaikutukset ja jatkosuunnittelu</b></p>	<p>Luokitus:</p> <ul style="list-style-type: none"> <li>- alue 160: kyllä</li> <li>- alue 166: ehkä</li> </ul> <p>Yhteisvaikutukset rakennettujen hankkeiden Välikangas, Sauviinmäki I ja II, luvittujen hankkeiden Ristiniitty ja Murtomäki sekä raportissa esiteltyjen alueiden Korteperä, Ritamaa, Nurmesneva sekä Itämäki kanssa (maisema, Natura).</p> <p>Maisemavaikutuksiin tulee kiinnittää huomiota läheisen asutuksen ja loma-asutuksen vuoksi.</p> <p>Nurmesjärven Natura-alueeseen kohdistuvat vaikutukset tulee huomioida jatkosuunnittelussa.</p> <p>Susiin kohdistuvat vaikutukset.</p> <p>Ekologinen yhteys.</p> <p>Vaikutukset virkistyskäyttöön.</p>

2022





## Nro 8 ja 9. PUDASJÄRVI: 8 SEITERINSUO ja 9 LUOKANVAARA

13.5.2022

### Perustiedot

**Kunta:** Pudasjärvi

**Pinta-ala:** 30 + 29 = 59 km<sup>2</sup>

**Arvio voimaloiden määrästä ja kokonaistehosta:** 47 kpl, 378 MW

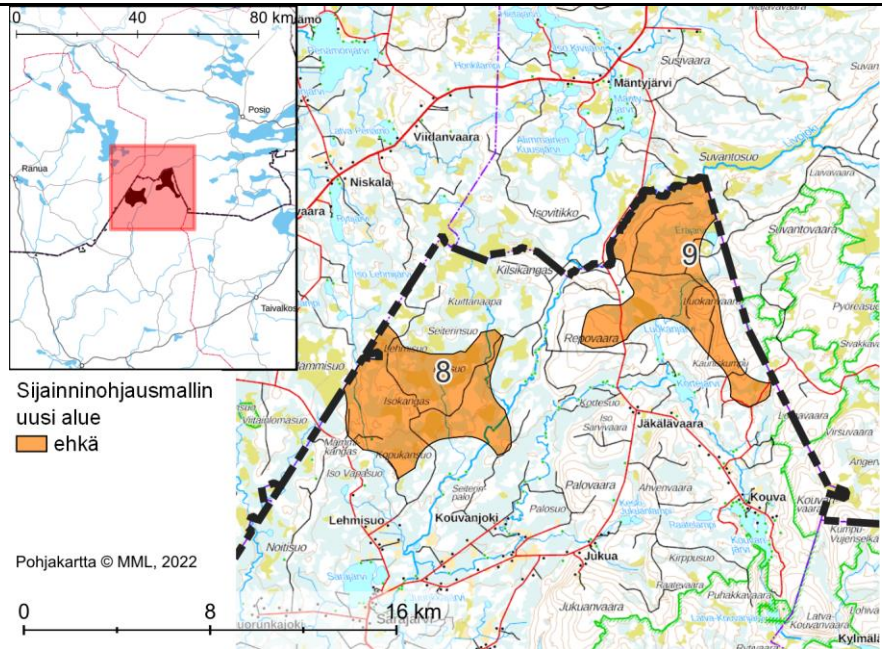
**Suunnittelutilanne:** alueille ei ole suunnitteilla tuulivoimapuistoja

**Lähialueen asutus ja loma-asutus (1,5 / 3 km etäisyys):**

**Asukkaita:** 1 / 27

**Loma-asuntoja:** 22 / 75 kpl

*Alueella 8 on kaksi yksittäistä lomarakennusta.*



### Alueen yleiskuvaus

Kahden alueen kokonaisuus Pudasjärven pohjoisosassa Lapin maakunnan rajalla lähes 60 kilometrin etäisyydellä Pudasjärven keskustasta koilliseen, ja lähes 30 kilometriä Syötteeltä pohjoiseen.

Molemmat alueet ovat osittain ojitettua suota, osittain ojitamatonta tai korkeampia ja kuivempia alueita.

### Yhdyskuntarakenne

Alueen 9 eteläpuolella, alueen 8 itäpuolella on Jäkälävaarassa vakituista ja vapaa-ajanasutusta lähimmillään noin 3 km etäisyydellä. Alueen 8 eteläpuolelle jäävät Kouvanjoen asutus vajaan 3 km etäisyydelle ja Sarajärven asutus noin 6 km etäisyydelle. Lähempänä on jonkin verran vakituista asutusta Lehmisuolla. Ranuan ja Posion puolella on asutusta alueiden pohjoispuolella seututien 941 (Posiontie) varrella, mutta 5 km etäisyydellä tai kauempana.

Alueiden välillä ja eteläpuolella on loma-asutusta Livojoen ja Kouvanjoen varsilla sekä Luokanjärven ja Kortejärven rannoilla.

### Sähkönsiirto ja tiestö

Alueet sijaitsevat etäällä voimajohdoista.

Alueilla on metsäautotieverkostoa.

### Luonnonympäristö ja ekosysteemipalvelut

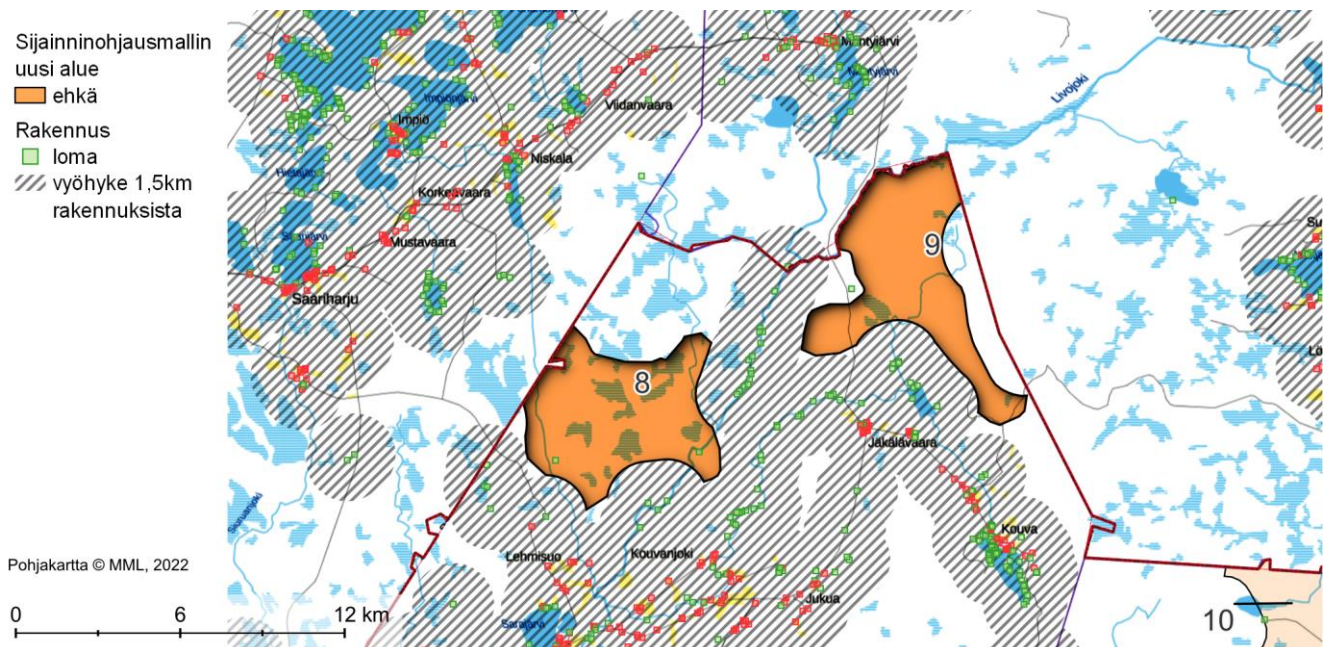
Alueen 9 itäpuolella, lähimmillään noin 1 km etäisyydellä on Syötteen kansallispuisto, joka on myös Natura-alue Syöte (SPA/SAC FI1103828) sekä IBA- ja FINIBA-alue Syöte-Salmitunturi. Alueen 9 eteläpuolelle jää Natura-alueen erillinen osa, joka on suojeluohjelma-alue Ala-Lintusuo. Alueen 8 länsipuolella, pääosin Ranuan puolella on Natura-alue Mämmisuo (SAC FI 1301209).

Alueen 9 länsipuolella, lähimmillään 200 m etäisyydellä on muu vedenhankintakäyttöön soveltuva pohjavesialue, jonka pohjavedestä pintavesi- tai maaekosysteemi on suoraan riippuvainen (2. luokka) Kilsikangas-Isokivenkangas. Alueen 8 lounaispuolella, noin 3 km etäisyydellä on vedenhankintaa varten tärkeä pohjavesialue (1. luokka) Korkiakangas.

Alueella 8 sekä alueen läheisyydessä on petolintuhavaintoja.

Alueet ovat osittain luonnonrauha-alueita.

<b>Maisema ja kulttuuriympäristö</b>	Lähimmillään 2 km etäisyydellä alueen 9 eteläpuolella on maakunnallisesti arvokas rakennetun kulttuuriympäristön alue Kouva. Lähimmillään reilun 4 km etäisyydellä alueen 8 eteläpuolella on maakunnallisesti arvokas rakennetun kulttuuriympäristön alue Sarajärvi.
<b>Suhde muihin elinkeinoihin</b>	Alueella tulee huomioida vaikutukset poroelinkeinolle. Alueet kuuluvat Pudasjärven Livon paliskuntaan. Alue 8 on isolta osin kevät- ja kesälaidunalueita, alue 9 taas syys- ja talvilaidunalueita. Alueen 9 viereen ja osittain alueelle sijoittuu poroerotuspaikka.  Tuulivoimarakentaminen vaikuttaa paikallisesti alueella harjoitettavaan maa- ja metsätalouteen.
<b>Tuulivoimarakentamista puoltavat ja rajoittavat tekijät</b>	+ Alue sijaitsee kohtuullisen etäällä kylistä ja taajamista sekä keskeisistä maisema-alueista ja luonnonympäristöistä.  - Alueella ei voimajohtoja.  - Syötteen kansallispuiston läheisyys.
<b>Muita huomioita</b>	Maisema- ja luontovaikutukset voivat olla merkittäviä naapurimaakunnankin näkökulmasta.
<b>Yhteisvaikutukset ja jatkosuunnittelu</b>	Luokitus: ehkä  Yhteisvaikutusten arvioinnissa tulee huomioida erityisesti kansallispuistoon, poronhoitoon ja matkailuun kohdistuvat vaikutukset.  Jatkosuunnittelun osalla keskiiöön nousevat kansallispuiston läheisyys, myös läheinen asutus ja loma-asutus tulee huomioida. Tuulivoimarakentamisen vaikutukset poroelinkeinolle tulee huomioida.



## Nro 68. PUDASJÄRVI: YÖKÄRINKANGAS

### Perustiedot

**Kunta:** Pudasjärvi

**Pinta-ala:** 13 km<sup>2</sup>

**Arvio voimaloiden määrästä ja kokonaistehosta:** 10 kpl, 80 MW

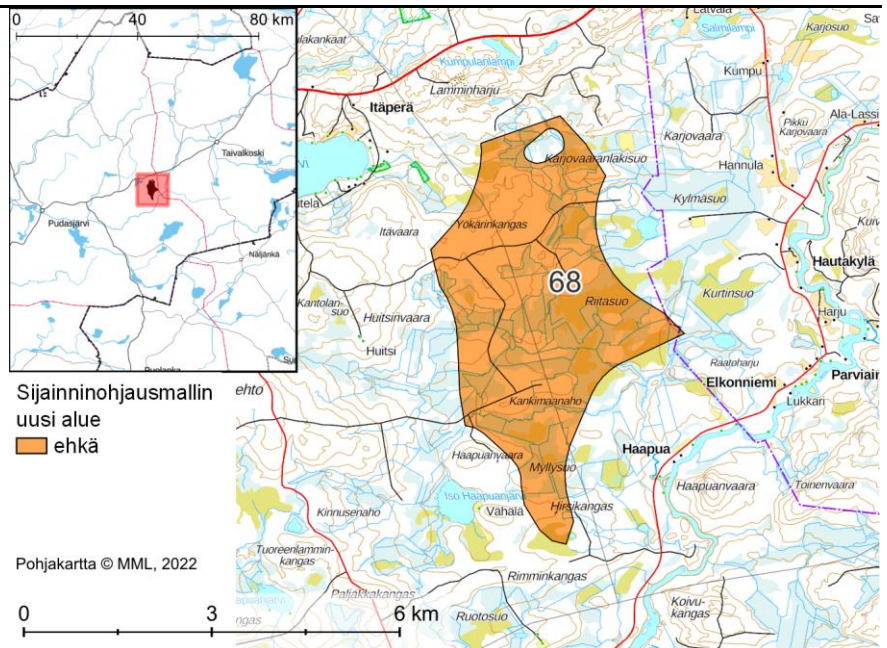
**Suunnittelutilanne:** alueelle ei ole suunnitteilla tuulivoimapuistoja

**Lähialueen asutus ja loma-asutus (1,5 / 3 km etäisyys):**

**Asukkaita:** 1 / 41

**Loma-asuntoja:** 6 / 83 kpl

*Alueella ei sijaitse yksittäisiä rakennuksia.*



<p><b>Alueen yleiskuvaus</b></p>	<p>Keskisuuri alue Pudasjärven kaupungin itäosassa Pintamojärven kaakkoispuolella. Alue sivuaa itäosastaan pieneltä osin Taivalkosken kunnan puolta.</p> <p>Alue on Puolustusvoimien kannalta alueella, jossa tuulivoimarakentamisen mahdollisuudet ovat Puolustusvoimien mahdollisten tarpeiden vuoksi epävarmaa. Alue vaatii Puolustusvoimien lausunnon lisäksi VTT:n laskennan.</p> <p>Metsäinen, monin paikoin ojitettu alue. Alueen luoteisosa on hieman muuta aluetta korkeammalla, alueen itäosa soista. Iijoki virtaa alueen itäpuolella lähimmillään noin 1 km etäisyydellä.</p>
<p><b>Yhdyskuntarakenne</b></p>	<p>Alueen luoteispuolella lähimmillään noin 1,5 km etäisyydellä sijaitsevan Pintamojärven rannoilla sijaitsee kohtuullisen paljon loma-asutusta ja myös vakituista asutusta. Alueen itäpuolella Iijokivarressa sijaitsee yksittäisiä vakituista asuntoja ja loma-asuntoja.</p> <p>Pudasjärven keskustaajama sijaitsee noin 36 km etäisyydellä alueen länsipuolella ja Taivalkosken keskustaajaman noin 22 km etäisyydellä alueen koillispuolella.</p>
<p><b>Sähkönsiirto ja tiestö</b></p>	<p>Alueen läpi kulkee pohjoiseteläsuunnassa 110 kV -voimajohto.</p> <p>Alueen keskiosassa kattava metsäautotieverkosto.</p>
<p><b>Luonnonympäristö ja ekosysteemipalvelut</b></p>	<p>Alueen pohjoispuolella lähimmillään hieman yli 100 m etäisyydellä sijaitsevat Lamminharjun ja Kiviharjun arvokkaat harjualueet sekä muu vedenhankintakäyttöön soveltuva pohjavesialue, jonka pohjavedestä pintavesi- tai maaekosysteemi on riippuvainen (luokka 2E).</p> <p>Alueen luoteispuolella lähimmillään noin 500 m etäisyydellä sijaitsee kahdesta osa-alueesta koostuva yksityinen luonnonsuojelualue (Itäoja, YSA206050).</p> <p>Alueen läheisyydessä ei sijaitse Natura-alueita.</p>
<p><b>Maisema ja kulttuuriympäristö</b></p>	<p>Iijokivarsi alueen itäpuolella on valtakunnallisesti arvokasta maisema-alueita (Iijoen jokivarsimaisemat). Alue sijaitsee lähimmillään noin 1 km etäisyydellä.</p>

	<p>Lähin maakunnallisesti arvokas kulttuuriympäristö on alueen itäpuolella lijkivarressa noin 2 km etäisyydellä sijaitseva Elkonniemi.</p> <p>Alueella ei sijaitse muinaisjäännöksiä.</p>
<p><b>Suhde muihin elinkeinoihin</b></p>	<p>Alueella tulee huomioida vaikutukset poroelinkeinolle. Alue kuuluu Pintamon paliskuntaan. Alue on isolta osin parasta kesälaidunalueetta, kevätlaidunalueetta ja jäkälälaidunalueetta.</p> <p>Tuulivoimarakentaminen vaikuttaa paikallisesti alueella harjoitettavaan maa- ja metsätalouteen.</p>
<p><b>Tuulivoimarakentamista puoltavat ja rajoittavat tekijät</b></p>	<p>+ Alueen läheisyydessä ei sijaitse Natura-alueita.</p> <p>+ Alueen läpi kulkee olemassa oleva voimajohto.</p> <p>- Alue sijaitsee valtakunnallisesti arvokkaan maisema-alueen läheisyydessä.</p>
<p><b>Muita huomioita</b></p>	<p>Alueen itäosa sijaitsee pieneltä osin Taivalkosken kunnan puolella.</p>
<p><b>Yhteisvaikutukset ja jatkosuunnittelu</b></p>	<p>Luokitus: ehkä</p> <p>Yhteisvaikutusten osalta tulee huomioida erityisesti Pudasjärven itäosan alueiden yhteisvaikutukset valtakunnallisesti arvokkaalle maisema-alueelle. Maisemavaikutusten osalta tulee huomioida myös vaikutukset Pintamojärven suuntaan.</p> <p>Jatkosuunnittelussa tulee huomioida läheinen asutus ja loma-asutus. Tuulivoimarakentamisen vaikutukset poroelinkeinolle tulee huomioida.</p> <p>Jatkosuunnittelussa tulee huomioida Puolustusvoimien tarpeet.</p>

