

1 Nro 94 ja 238. PYHÄNTÄ–VAALA: 94 PYÖRIÄNNEVA ja 238 SIPOONPIIPARI

Perustiedot

Kunta: Pyhäntä–Vaala

Pinta-ala: 31 km² + 6 km² = 37 km²

Arvio voimaloiden määrästä ja kokonaistehosta: 29 kpl, 232 MW

Suunnittelutilanne:

Alueiden välissä rakennettu tuulivoimapuisto Piiparinmäki.

Alueen 94 pohjoisosassa vireillä oleva tuulivoimahanke Pyöriänneva.

Alueen 94 eteläisin osa maakuntakaavassa merkinnällä tv-1 353.

Lähialueen asutus ja loma-asutus (1,5 ja 3 km etäisyys):

Asukkaita: xx (täydennetään)

Loma-asuntoja: xx kpl

Alueella 94 kaksi yksittäistä loma-asuntoa.



Alueen yleiskuvaus

Kahdesta alueesta koostuva kokonaisuus Pyhännän kunnan itäosassa ja Vaalan etelärajalla. Pyhäntä sijaitsee noin 13 km alueelta länteen, Tavastkenkä 5 km länteen ja Vuolijoki 14 km itään.

Alue 94: Alueella ojitettuja ja ojittamattomia soita, kangasmaata, turvetuotantoa ja pieniä lampia ja puroja. Kangasalueilla on paikoin kivikkoa.

Alue 238: Alueella pääosin ojitettuja soita, avointa metsämaata, kangasmaata ja vähäisesti kivikkoa.

Yhdyskuntarakenne

Alue 94: Lähin suurempi asutuskeskittymä sijaitsee Tavastkengän alueella noin 5 km alueesta länteen. Alueen pohjois-, länsi- ja kaakkoispuolilla on haja- ja loma-asutusta. Alueella on kaksi yksittäistä loma-asuntoa. Etelässä ja idässä lähimmät asunnot sijaitsevat yli 5 km päässä.

Alue 238: Tavastkenkä sijaitsee noin 9 km alueesta lounaaseen ja Vuolijoki 10 km itään. Alueen pohjois-, itä- ja länsipuolilla on haja- ja loma-asutusta. Tiheimmät loma-asutuskeskittymät sijaitsevat Oulujärven rannoilla, lähimmillään noin 8 km päässä.

<p>Sähkösiirto ja tiestö</p>	<p>Alueella ei ole voimajohtoja. Lähimmät voimajohdot (400 kV ja 110 kV) sijaitsevat alueelta 238 lähimmiltään noin 4 km päässä ja alueelta 94 noin 10 km päässä idässä.</p> <p>Alueilla tiheä metsäautotieverkosto.</p>
<p>Luonnonympäristö ja ekosysteemipalvelut</p>	<p>Alueiden lähiympäristössä on lukuisia Natura-, luonnonsuojelu-, suojeluohjelma- ja MAALI-alueita sekä pohjavesialueita.</p> <p>Alue 94: Alueen pohjoispuolella noin kilometrin etäisyydellä ovat FINIBA-alue Oulujärven länsipuolen suot ja MAALI-suo Kolkanneva, Natura-alue (SAC/SPA) Törmäsenrimpi – Kolkanneva, Törmäsenrimmen-Kolkannevan soidensuojelualue (SSA110066) sekä suojeluohjelma-alue Törmäsenrimpi-Kolkanneva. Etelässä noin 500 m päässä ovat Natura-alue Itämäki – Eteläjoki (SAC) FI1104401, Itämäen luonnonsuojelualue (ESA302775), suojeluohjelma-alueet Itämäki E, Itämäki W, Itämäen lehdot (lho) + Itämäki-Eteläjoki (nat) ja Itämäki (Metso 13000). Etelässä on lisäksi Harjun luonnonsuojelualue (YSA207572). Etelässä ja lännessä lähimmillään noin kilometrin päässä ovat pohjavesialueet Vörssinvaara-Järvienkangas, Kontiokangas ja Palokankaat. Idässä reilun 2,5 km päässä on suojeluohjelma-alue Patjamäki-Päivälaskunkangas (amo). Alueella on pienialainen luonnonrauha-alue.</p> <p>Alue 238: Alueen etelä- ja pohjoispuolella vajaan kilometrin päässä ovat FINIBA-alue Oulujärven länsipuolen soihin kuuluvat alueet. Etelässä ovat lisäksi MAALI-suo Kolkanneva, Natura-alue (SAC/SPA) Törmäsenrimpi – Kolkanneva, Törmäsenrimmen-Kolkannevan soidensuojelualue (SSA110066) sekä suojeluohjelma-alue Törmäsenrimpi-Kolkanneva. Pohjoisen puolella ovat myös Natura-alue (SAC/SPA) Rimpineva – Matilanneva, suojeluohjelma-alueet Loukkukaarto (amo) ja Rimpineva (sso+nat laaj) sekä MAALI-suo Matilannevat. Alueen keskellä ovat yksityismaiden luonnonsuojelualueet Piiparinpuro ja Piiparinpuro II luonnonsuojelualue (YSA112255 ja YSA201418). Pohjoisessa 1,5 km päässä on suojeluohjelma-alue Metso-Rakunen -tila. Luoteessa 2,5 km päässä on Tihilän pohjavesialue ja pohjoisessa reilun 5 km päässä Natura-alue Rumala-Kuvaja-Oudonrimmet (SAC/SPA) FI1200800 ja siihen liittyvä Rumalan-Kuvajan-Oudonrimpien soidensuojelualueet. Alue sijaitsee Vuolijoen susireviirin luoteisreunalla.</p> <p>Alueiden vieritse on osoitettu ekologinen yhteys.</p> <p>Alueiden lähistöllä on luonnonrauha-alueita.</p>
<p>Maisema ja kulttuuriympäristö</p>	<p>Alue 94: Alueesta 4 km länteen sijaitsee maakunnallisesti arvokas Tavastkengän kulttuurimaisema ja osin samalla alueella maakunnallisesti arvokas agraarimaisema Tavastkenkä. Reilu 7 km alueesta lounaaseen on maakunnallisesti arvokas maisema-alue Pyhännän suoryhmä. Alueella ei muinaisjäänösrekisterin mukaan ole tunnettuja muinaisjäänöksiä, mutta maastokartalla alueella näkyy lukuisia tervahautoja.</p> <p>Alue 238: Lähimmät arvokkaat maisema-alueet (maakunnallisesti arvokas Tavastkengän kulttuurimaisema ja osin samalla alueella sijaitseva maakunnallisesti arvokas agraarimaisema Tavastkenkä) sijaitsevat alueesta noin 8 km lounaaseen. Alueella on neljä tunnettua muinaisjäänöstä.</p>
<p>Suhde muihin elinkeinoihin</p>	<p>Tuulivoimarakentaminen vaikuttaa paikallisesti alueella harjoitettavaan maa- ja metsätalouteen sekä turvetuotantoon.</p>
<p>Tuulivoimarakentamista puoltavat ja rajoittavat tekijät</p>	<p>+ Alueiden välissä rakennettu tuulivoimapuisto Piiparinmäki. Alueet tarjoavat olevalle puistolle laajentamispotentiaalia.</p>

	<ul style="list-style-type: none"> + Alueet pääosin metsätalouskäytössä (suot monin paikoin ojitettuja, alueilla hakkuuaukeita). + Alueella 94 turvetuotantoa (tuulivoima potentiaalinen jälkikäyttömuoto). + Alueilla tiheä metsäautotieverkosto. - Alueiden lähiympäristössä lukuisia Natura-, suojeluohjelma- ja luonnonsuojelualueita sekä pohjavesialueita. - Alueella ei voimajohtoja. - Alueet sijaitsevat osin arvokkaiden maisema-alueiden sekä asutuksen ja loma-asutuksen läheisyydessä. Oulujärven loma-asutus sijaitsee suhteellisen lähellä alueita. - Alueet susireviirin rajalla ja osin sisällä. - Lähiympäristön luonnonrauha-alueet.
<p>Muita huomioita</p>	<p>Alueiden välissä on rakennettu tuulivoimapuisto Piiparinmäki.</p> <p>Alueen 94 pohjoisosassa on vireillä oleva tuulivoimahanke Pyöriänneva. Alueella 94 on lisäksi meneillään esiselvitys tuulivoimahankkeesta.</p>
<p>Yhteisvaikutukset ja jatkosuunnittelu</p>	<p>Luokitus:</p> <ul style="list-style-type: none"> - alue 94: kyllä - alue 238: ehkä <p>Yhteisvaikutukset rakennetun tuulivoimapuiston Metsälamminkangas, luvitetun hankkeen Kokkoneva ja raportissa tarkasteltujen alueiden Ojantakanen, Uljua, Kirjavaneva ja Niskanlehto kanssa (maisema, kulttuuriympäristö, Natura, luonnonrauha-alueet, pohjavesi).</p> <p>Maisemavaikutuksiin tulee kiinnittää erityistä huomiota arvokkaiden maisema-alueiden läheisyyden sekä läheisen asutuksen ja loma-asutuksen vuoksi.</p> <p>Natura-alueisiin ja luonnonympäristön arvokkaisiin alueisiin kohdistuvat vaikutukset tulee huomioida jatkosuunnittelussa.</p> <p>Vaikutukset pohjaveteen.</p> <p>Susiin kohdistuvat vaikutukset.</p> <p>Vaikutukset luonnonrauha-alueisiin.</p> <p>Linnusto- ja petolinnustovaikutukset tulee selvittää ja huomioida.</p>

2 Nro 220, 127 ja 219. PYHÄJÄRVI–KÄRSÄMÄKI–PYHÄNTÄ:
220 HALMEMÄKI –127 LATVANEVA – 219 HAUTAKANGAS

Perustiedot

**Kunta: Pyhäjärvi–Kärsämäki–
Pyhäntä**

**Pinta-ala: 61 km² + 46 km² + 63 km²
= 170 km²**

**Arvio voimaloiden määrästä ja
kokonaistehosta: 136 kpl, 1088
MW**

**Suunnittelutilanne: Alueilla
vireillä olevat tuulivoimahankkeet
Halmemäki (alueella 220) ja
Hautakangas (alueella 219).
Alueella on myös käynnissä
esiselvitys.**

**Halmemäen alueella on
käynnistetty tuulivoimakaavan
laatiminen.**

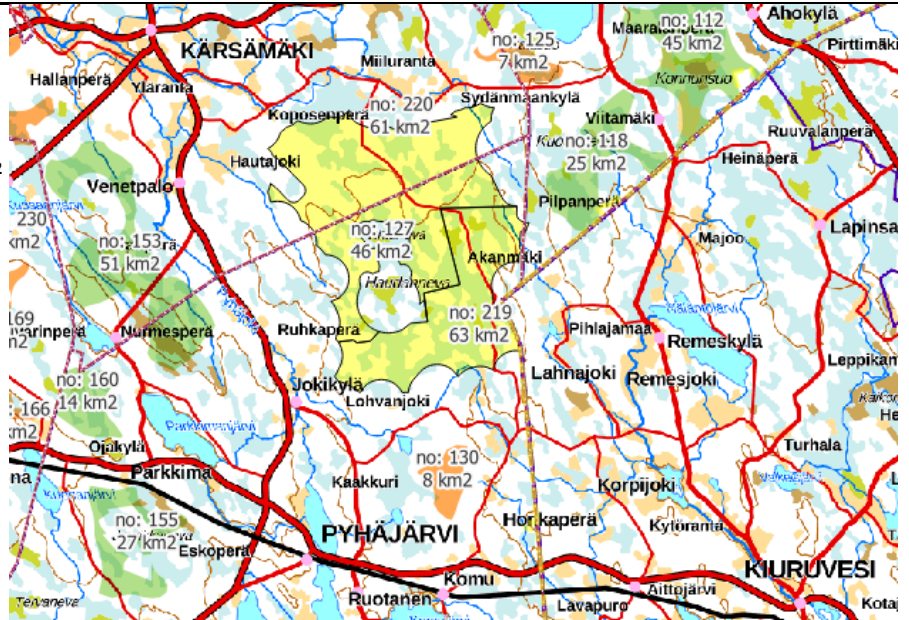
**Osa alueista 127 ja 219 on
osoitettu voimassa olevassa
maakuntakaavassa merkinnällä
tv-1 359.**

**Lähialueen asutus ja loma-asutus
(1,5 ja 3 km etäisyys):**

Asukkaita: xx (täydennetään)

Loma-asuntoja: xx kpl

**Alueella yhteensä neljä yksittäistä
loma-asuntoa.**



Alueen yleiskuvaus	<p>Kolmesta alueesta koostuva laaja kokonaisuus Pyhäjärven ja Kärsämäen kuntien rajalla. Kärsämäen taajama sijaitsee alueesta noin 7,5 km luoteeseen ja Pyhäjärvi noin 9 km etelään.</p> <p>Alueella ojitettuja ja ojittamattomia soita, avointa metsämaata, kangasalueita, avokallioita, sorakuoppia ja pieniä lampia. Alueen etelälaidassa on pieni turvetuotantoalue.</p>
Yhdyskuntarakenne	<p>Alue 220: Lähimmät suurimmat asutuskeskittymät sijaitsevat Venetpalon alueella (vajaa 5 km länteen), Hautajoella (2,5 km länteen) ja Miilurannassa (2,5 km pohjoiseen). Kärsämäki sijaitsee noin 7,5 km päässä luoteessa. Kylien välillä ja jatkeena on runsaasti haja-asutusta ja loma-asutusta. Alueella sijaitsee kaksi yksittäistä loma-asuntoa. Etelän suunnalla asutusta ei juurikaan ole.</p>

	<p>Alue 127: Lähin asutuskeskittymä sijaitsee reilu 2,5 km alueesta lounaaseen Ruhkaperän ja Jokikylän alueilla. Runsasta haja-asutusta ja melko runsasta loma-asutusta on idässä ja lännessä. Pohjoisen ja etelän suunnilla asutusta on vain vähän.</p> <p>Alue 219: Lähimmät asutuskeskittymät sijaitsevat alueesta 2 km lounaaseen Ruhkaperän ja Jokikylän alueilla. Runsasta haja-asutusta ja melko runsasta loma-asutusta on lisäksi idässä, etelässä ja lännessä. Alueella sijaitsee kaksi yksittäistä loma-asuntoa. Pohjoisen suunnalla asutusta on vain vähän.</p>
<p>Sähkönsiirto ja tiestö</p>	<p>Alueella ei ole voimajohtoja. Lähin voimajohto (220 kV) sijaitsee lähimmillään noin 16 km päässä lännen suunnalla.</p> <p>Kaikilla kolmella alueella on tiheä metsäautotieverkosto.</p>
<p>Luonnonympäristö ja ekosysteemipalvelut</p>	<p>Alue 220: Alueen länsipuolella noin 500 m päässä on Lapinniemen Natura-alue (SAC) FI1101803. Natura-alue on osa Lapinniemen luonnonsuojelualuetta (ESA302765), joka koostuu useasta palasesta. Lapinniemen luonnonsuojelualueella ovat myös suojeluohjelma-alueet Martan metsät -tila (Metso-rahoitus) ja Lapinniemi (amo). Lännessä sijaitsevat lisäksi pienialaiset yksityismaiden luonnonsuojelualueet Eksymäniemi (YSA234056) ja Lukkarokankaan luonnonsuojelualue (YSA117702). Lännessä vajaan 3 km etäisyydellä on Porkankankaan pohjavesialue. Idässä vajaan 1,5 km päässä sijaitsee Kärämäenjärvien Natura-alue (SAC/SPA) FI1002002, joka on osa Kärämäenjärvien luonnonsuojelualuetta (ESA302773). Alueen vieritse on osoitettu ekologisia yhteyksiä. Alueella ja sen vieressä on pienialaisia luonnonrauha-alueita. Alueen läpi kulkee retkeilyreitti Kivisaaren kosteikko – Iso-Kärämäenjärven polku sekä Välineva–Pienimäki ja Kokkokangas–Kyläkeskus Syke patikointireitit. Alueella on autiokämpä ja useita laavuja.</p> <p>Alue 127: Alueen eteläosassa 500 m etäisyydellä sijaitsee Haudannevan Natura-alue (SAC) FI1002004, joka sijaitsee Haudannevan luonnonsuojelualueen (ESA302771) sisällä. Idässä noin kilometrin päässä on Kärämäenjärvien Natura-alue (SAC/SPA) FI1002002, joka on osa Kärämäenjärvien luonnonsuojelualuetta (ESA302773) ja kaakossa vajaan 2 km päässä Sammakkolammen metsä (SAC) FI1104407, Sammakkolammen metsän luonnonsuojelualue (ESA302796) sekä Sammakkolammen luonnonsuojelualue (YSA117833). Edellä mainittujen alueella on myös suojeluohjelma-alue. Luoteessa noin 1,5 km päässä on Lukkarokankaan luonnonsuojelualue (YSA117702). Alueen läpi on osoitettu ekologisia yhteyksiä. Alueella ja sen läheisyydessä sijaitsee pienialaisia luonnonrauha-alueita.</p> <p>Alue 219: Alueen pohjoispuolella noin 500 m päässä on Haudannevan Natura-alue (SAC) FI1002004, joka sijaitsee Haudannevan luonnonsuojelualueen (ESA302771) sisällä. Idässä noin 200 m etäisyydellä sijaitsevat Sammakkolammen metsä (SAC) FI1104407, Sammakkolammen metsän luonnonsuojelualue (ESA302796) sekä Sammakkolammen luonnonsuojelualue (YSA117833). Alueen sisällä on yksi pienialainen yksityismaiden luonnonsuojelualue Ilmanpuron luonnonsuojelualue (YSA207390). Lisäksi alueen lähistöllä on useita yksityisiä luonnonsuojelualueita. Alueen eteläpuolella on Lahnajoen pohjavesialue. Alueen läpi on osoitettu ekologinen yhteys.</p> <p>Alueiden läpi kulkee moottorikelkkaura.</p>
<p>Maisema ja kulttuuriympäristö</p>	<p>Alueiden pohjoispuolella sijaitsee valtakunnallisesti arvokas Miilurannan asutusmaisema, jonne alueelta 220 on noin kilometri ja alueelta 127 reilut 4 km. Valtakunnallisesti arvokas alue sisältää myös maakunnallisesti arvokkaan Miilurannan asutustilakylän.</p>

	<p>Alueiden länsipuolella on useita maakunnallisesti arvokkaita maisema-alueita, joista lähimmät sijaitsevat 1,5 km päässä: Jokikylän - Ruhkaperän jokimaisemat, Haapapuron kulttuurimaisema Pyhäjokivarressa, Haapapuron alue, Hautajoen kulttuurimaisema ja Venetpalon kulttuurimaisema.</p> <p>Alueella 219 on useita tunnettuja muinaisjäännekohteita. Lisäksi maastokartalla kaikilla alueilla ja niiden tuntumassa näkyy useita tervahautoja.</p>
<p>Suhde muihin elinkeinoihin</p>	<p>Tuulivoimarakentaminen vaikuttaa paikallisesti alueella harjoitettavaan maa- ja metsätalouteen, maa-ainesten ottoon sekä turvetuotantoon.</p>
<p>Tuulivoimarakentamista puoltavat ja rajoittavat tekijät</p>	<ul style="list-style-type: none"> + Alueet pääosin metsätalouskäytössä (suot monin paikoin ojitettuja, alueella hakkuuaukeita). + Alueilla tiheä metsäautotieverkosto. + Alueella 219 turvetuotantoa (tuulivoima potentiaalinen jälkikäyttömuoto). + Alueet muodostaisivat yhdessä erityisen laajan kokonaisuuden. Myös erillisinä alueina ne ovat laajoja. - Alueilla myös ojittamattomia soita. - Alueella ei voimajohtoja. - Alueet sijaitsevat osin arvokkaiden maisema-alueiden sekä asutuksen ja loma-asutuksen läheisyydessä. Asutusta on runsaasti kaikissa ilmansuunnissa. - Alueiden lähellä useita Natura-alueita. - Ekologiset yhteydet. - Alueilla virkistysarvoja. - Luonnonrauha-alueet. - Runsaasti muinaisjäännekohteita alueilla ja niiden läheisyydessä.
<p>Muita huomioita</p>	<p>Alueilla 220 ja 219 esiselvitysvaiheessa olevat tuulivoimahankkeet.</p>
<p>Yhteisvaikutukset ja jatkosuunnittelu</p>	<p>Luokitus:</p> <ul style="list-style-type: none"> - alue 220: kyllä - alue 127: ehkä - alue 219: kyllä <p>Yhteisvaikutukset lähistön lukuisten muiden vireillä olevien hankkeiden kanssa (maisema, kulttuuriympäristö, ekologiset yhteydet). Erityisesti raportissa esitellyt alueet Riitamaa-Nurmesneva, Kokkopetäikkö, Itämäki, Moukankangas, Pilpankangas, Patasuo, Konnunsuo, Pieni Hangasneva, Pipsanneva, Tuulikaarto ja Jylenneva tärkeää huomioida.</p> <p>Maisemavaikutuksiin tulee kiinnittää erityistä huomiota arvokkaiden maisema-alueiden läheisyyden sekä läheisen asutuksen ja loma-asutuksen vuoksi. Vaikutukset asutukseen ja arvokkaisiin maisema-alueisiin voivat olla merkittäviä.</p> <p>Vaikutukset Natura-alueisiin ja luonnonsuojelu sekä suojeluohjelma-alueisiin tulee huomioida jatkosuunnittelussa.</p> <p>Linnusto- ja petolinnustovaikutukset tulee selvittää ja huomioida.</p> <p>Vaikutukset virkistykseen.</p> <p>Muinaisjäännekohteet huomioitava.</p>

3 Nro 208 ja 204. KALAJOKI–ALAVIESKA–YLIVIESKA–SIEVI: 208 PETÄJÄKANGAS-HANGASKURUNKANGAS – 204 VERKASALO

Perustiedot

Kunta: Kalajoki-Alavieska-Ylivieska-Sievi

Pinta-ala: 20 km² + 23 km² = 43 km²

Arvio voimaloiden määrästä ja kokonaistehosta: 34 kpl, 272 MW

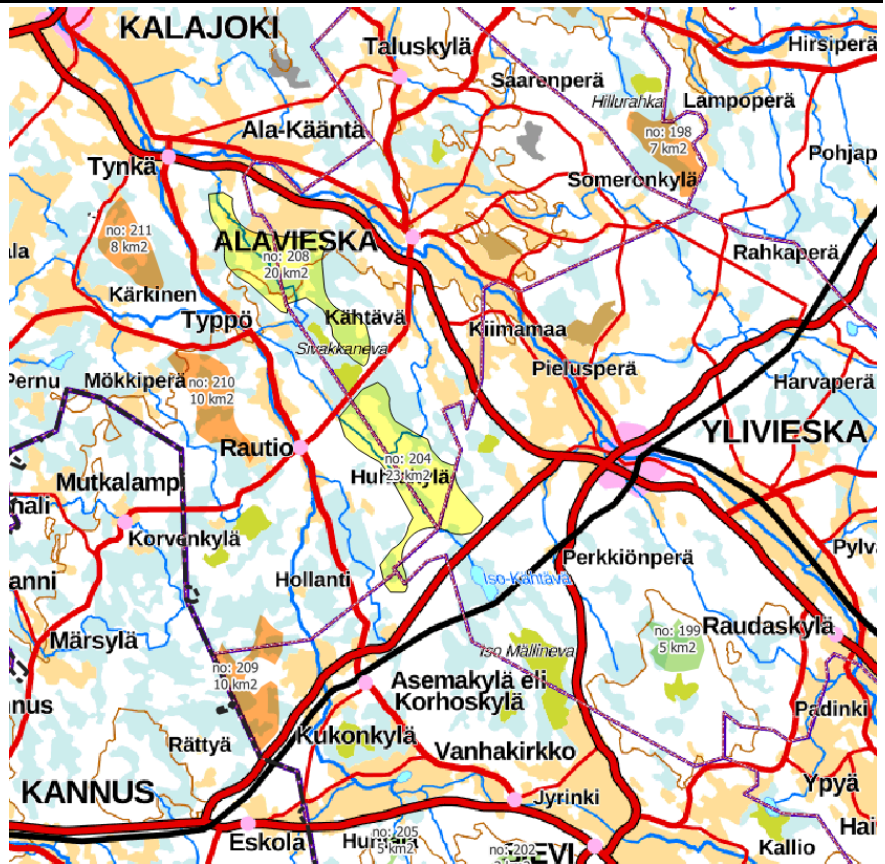
Suunnittelutilanne: Alueilla vireille tulleet tuulivoimahankkeet Hangaskurunkangas ja Verkasalo.

Lähialueen asutus ja loma-asutus (1,5 ja 3 km etäisyys):

Asukkaita: xx (täydennetään)

Loma-asuntoja: xx

Alueella ei yksittäisiä rakennuksia.



Alueen yleiskuvaus	<p>Kahden alueen muodostama kokonaisuus Kalajoelta kaakkoon, Alavieskasta lounaaseen ja Ylivieskasta länteen.</p> <p>Alueella 208 ojitettua suota, kivikkoa ja peltoja.</p> <p>Alueella 204 ojitettua ja ojittamatonta suota, kivikkoa ja kalliota. Alueen luoteislaidassa on maastokartan mukaan louhos.</p>
Yhdyskuntarakenne	<p>Lähimmät suuret asutuskeskittymät sijaitsevat Alavieskan, Ylivieskan, Tyngän ja Raution alueilla sekä näiden välisissä kylissä. Lisäksi alueiden lähistöllä on haja-asutusta ja loma-asutusta.</p> <p>Alueelta 208 Alavieskan ja Tyngän taajamiin on vajaa 2 km, sekä Tiivisperään, Yli-Kääntään, Kähtävälle, Typpöön ja Alapähän kuhunkin vajaat 1,5 km.</p> <p>Alueelta 204 on Alavieskan taajamaan vähän vajaat 5 km, Ylivieskan taajamaan vajaat 3 km ja Raution taajamaan noin 1,5 km. Asemakylään on 2,5 km, Koivusaaren kylään reilu 1 km, Alapähän/Verroseen on vajaat 2,5 km, Typpöön reilu 4 km ja Kähtävälle 2 km. Lisäksi Ylivieskan laitamilta on kyliä ja haja-asutusta.</p>
Sähkönsiirto ja tiestö	<p>Maakuntakaavassa alueen 208 läpi on osoitettu pääsähköjohdon yhteystarve. Muilla alueilla ei ole voimajohtoja eikä tunnistettuja yhteystarpeita.</p> <p>Alueilla on jonkin verran tiestöä ja polkuja.</p>
Luonnonympäristö ja ekosysteemipalvelut	<p>Alueet sijaitsevat Kalajoen susireviirin eteläosassa.</p> <p>Kummankin alueen läpi on osoitettu ekologinen yhteys.</p>

	<p>Alueiden välissä on soidensuojeluohjelman täydennysehdotuskohde Sivakkaneva.</p> <p>Alueesta 204 reilu 1 km itään on pohjavesialue Hollanti.</p> <p>Alueiden läpi kulkee moottorikelkkaura.</p> <p>Maastokartassa alueen 208 pohjoisosassa näkyy kota.</p>
<p>Maisema ja kulttuuriympäristö</p>	<p>Alueiden lähistöllä on useita arvokkaita maisema-alueita ja kyläympäristöjä.</p> <p>Alueista reilu kilometri itään sijaitsee valtakunnallisesti arvokas rakennettu kulttuuriympäristö (RKY 2009) Mattilanperän kylä. Alueelta 204 sinne on 3,5 km.</p> <p>Alueesta 208 luoteeseen sijaitsee lyhyimmillään vajaan kilometrin päässä maakunnallisesti arvokas maisema-alue (Pitkäsenkylän - Tyngän kulttuurimaisemat Kalajokivarressa), jonka itälaidalla sijaitsee maakunnallisesti arvokas teollisuusympäristö Tyngän mylly ja Hihnalankoski. Vajaat 2 km pohjoiseen on maakunnallisesti arvokas agraarimaisema Kääntä.</p> <p>Maakunnallisesti arvokas rakennettu kulttuuriympäristö Kähtävä sijaitsee alueelta 208 vajaat 2 km itään ja alueelta 204 noin 2,5 km koilliseen. Maakunnallisesti arvokkaalle rakennettuun kulttuuriympäristöön Rautioon on alueelta 204 2 km ja alueelta 208 3,5 km.</p> <p>Etenkin alueen 208 ympärillä on laajoja peltoaukeita, muun muassa arvokkaiden kyläympäristöjen ja asukaskeskittymien yhteydessä.</p> <p>Alueella 208 on kolme tiedossa olevaa muinaisjäännettä. Alueella 204 ei ole tunnettuja muinaisjäänneksiä.</p>
<p>Suhde muihin elinkeinoihin</p>	<p>Tuulivoimarakentaminen vaikuttaa paikallisesti alueella harjoitettavaan maa- ja metsätalouteen, maa-ainesten ottoon ja kenties pieneltä osin maanviljelyyn.</p>
<p>Tuulivoimarakentamista puoltavat ja rajoittavat tekijät</p>	<p>+ Alueilla on vireille tulleet tuulivoimahankkeet, joiden yhteyteen tarkastelualueet liittyvät.</p> <p>+ Alue pääosin metsätalouskäytössä.</p> <p>- Alueen läheisyydessä on runsaasti asutusta ja vapaa-ajan asuntoja.</p> <p>- Alueiden lähellä on useita valtakunnallisesti ja maakunnallisesti arvokkaita kylä- ja maisema-alueita.</p> <p>- Etenkin alueella 208 virkistysarvoja.</p>
<p>Muita huomioita</p>	<p>Alueen pohjoisosassa on vireillä oleva tuulivoimahanke Hangaskurunkangas ja eteläosassa vireillä oleva Verkasalo.</p>
<p>Yhteisvaikutukset ja jatkosuunnittelu</p>	<p>Luokitus: kyllä (molemmat alueet)</p> <p>Yhteisvaikutukset rakennettujen ja luvittujen tuulivoimahankkeiden Saarenkylä-Vieskajärvi, Kytölä, Mustilankangas I ja II, Etelänkylä sekä Läntiset kanssa (maisema, kulttuuriympäristö). Lisäksi mahdolliset yhteisvaikutukset raportissa tarkastellun Puumannevan kanssa. Alavieskan, Käännän ja Pitkäsenkylän ympäristössä on laajoja peltoaukeita, minkä vuoksi tuulivoimapuistojen maisemalliset vaikutukset voivat korostua. Yhteisvaikutukset suhteessa raportissa tarkasteltuun alueeseen Koirajärvi (maisema).</p> <p>Yhteisvaikutukset edellä mainittujen hankkeiden kanssa on huomioitava myös susireviirin osalta.</p> <p>Maisemavaikutuksiin tulee kiinnittää erityistä huomiota arvokkaiden kyläympäristöjen ja maisema-alueiden läheisyyden sekä läheisen asutuksen ja loma-asutuksen vuoksi.</p> <p>Ekologinen yhteys huomioitava tarkemmassa suunnittelussa.</p> <p>Vaikutukset soidensuojeluohjelman täydennysehdotuskohteeseen Sivakkaneva.</p> <p>Mahdolliset vaikutukset pohjavesialueeseen.</p>