

Euregio Karelia yhteistyöstrategia 2021-2027

Luonnos 5.10.2020

Sisällysluettelo

Esipuhe	3
1 Euregio Karelia alueen SWOT -analyysi.....	5
1.1 Vahvuudet.....	1
1.2 Heikkoudet.....	1
1.3 Mahdollisuudet.....	3
1.4 Uhkat.....	4
2 Euregio Karelia 2027	5
2.1 Tavoitetila 2027	5
2.2 Keinot tavoitetilan saavuttamiseksi.....	6
3 Euregio Karelia yhteistyön painopisteet	9
3.1. Toimivat ja sujuvat liikenne- ja tietoliikenneyhteydet	9
3.2 Kilpailukykyinen ja uudistuva elinkeinoelämä.....	12
3.3 Puhdas ympäristö, monimuotoinen luonto ja ilmastokestävä toiminta.....	14
3.4 Arjen hyvinvointi ja vuorovaikutuksen lisääminen kansalaisten välillä	15
3.5 Läpileikkaavat teemat: nuorisoyhteistyö, laadukas koulutus ja tutkimus	18
4 Yhteenveto.....	21
Euregio Karelian toimintaympäristö 2014–2020.....	24
1 Euregio Karelia yhteistyöfoorumina	24
2 Väestökehitys.....	27
2 Talouden toimintaympäristö	31
3.1 Elinkeinorakenne	31
3.2 Investointien tukeminen.....	34
3.3 Rajan ylittävä kauppa ja matkailu.....	38
3 Koulutus, tutkimus ja kulttuuri	44
4.1 Koulutus ja tutkimus	44

4.2	Kulttuuri	46
5	Ympäristö ja luonnon monimuotoisuus.....	49
5.1	Monimuotoinen luonto ja runsaat luonnonvarat	49
5.2	Luonnonsuojelualueet ja kansallispuistot	50
5.3	Kestävä kehitys ja puhdas elinympäristö.....	54
6	Liikenneinfrastruktuuri ja -yhteydet	56
6.1	Rajanylityspaikat ja -liikenne	56
6.2	Tiestö	59
6.3	Rautatieyhteydet	62
6.4	Lentoyhteydet.....	65
6.5	Vesiliikenne.....	66
6.6	Tietoliikenne	67
7	Euregio Karelian kansainvälinen toimintaympäristö	70
7.1	Euroopan unionin ja Venäjän federaatio.....	70
7.2	Suomen ja Venäjän kahdenvälinen yhteistyö.....	70
7.3	Rajanylittävän yhteistyön ohjelmat 2021–2027.....	71
7.4	Arktisen alueen yhteistyö	71
	Liitteet	74
	Liite 1 Euregio Karelia alueen kuntien ja piirien väestö vuonna 31.12.2019	74
	Liite 2 Euregio Karelia alueen yliopistot ja korkeakoulut	75
	Liite 3 Seurantaindikaattorit ja tavoitteet	79

Esipuhe

Euregio Karelia on Suomen ja Venäjän rajalla sijaitseva raja-alue ja Kainuun, Pohjois-Karjalan, Pohjois-Pohjanmaan ja Karjalan tasavallan välinen yhteistyöalue. Euregio Karelia perustettiin 24.2.2000 solmitulla sopimuksella, jonka allekirjoittivat Suomen puolelta Kainuun, Pohjois-Karjalan ja Pohjois-Pohjanmaan maa- kunnallisten liittojen edustajat sekä Venäjän puolelta Karjalan tasavallan hallituksen edustaja. Euregio Karelia oli ensimmäinen Euroopan unionin ja Venäjän federaation väliselle maarajalle perustettu euroregio -alue.

Euregio Karelian toiminnan perustana on jäsenalueiden yhteinen tahto parantaa väestönsä elinolosuhteita rajanylittävän yhteistyön avulla. Vuonna 2000 allekirjoitetun sopimuksen mukaisesti Euregio Karelia muodostaa perustan ihmisten, liike-elämän ja viranomaisten väliselle yhteistyölle, lujittaa ja kehittää hyviä naapuruussuhteita ja huolehtii yhteisen kulttuuriperinnön säilyttämisestä. Tavoitteena on raja-alueiden kehittämistä edistävien yhteisten hankkeiden valmistelu ja toteuttaminen sekä yhteistyötä haittaavien esteiden poistaminen.

Euregio Karelia tekee alueen yhteistä edunajamista Suomen ja Venäjän keskushallintojen sekä Euroopan unionin suuntaan rahoitukseen, viisumipolitiikkaan, rajanylitykseen, liikenneyhteyksiin, tiedonvaihtoon, väestön hyvinvointiin sekä muuhun rajan ylittävään yhteistyöhön liittyvissä kysymyksissä. Euregio Karelia ohjaa strategiselta tasolta alueellaan toteutettavia rajan ylittävän yhteistyön rahoitusohjelmia.

Euregio Karelian hallitus päätti kokouksessaan syyskuussa 2018 päivittää Euregio Karelian yhteistyöstrategian vuosille 2021 – 2027. Euregio Karelian sihteeristön valmistelemassa yhteistyöstrategiassa linjataan nykytila-analyysin sekä sidosryhmille tehdyn kyselyn ja kuulemisten pohjalta yhteistyön painopisteitä sekä nostetaan esille yhteisen edunajamisen kärkiä vuoteen 2027 asti. Yhteistyöstrategian valmisteluvaiheessa Kainuun ja Pohjois-Karjalan suunnitelmien ja ohjelmien vaikutusten arvioinnin työryhmät (SOVA-ryhmät) ovat käsitelleet strategialuonnosta

kokouksissaan ja suosittelevat arvioimaan strategian vaikutuksia eri näkökulmista.

Yhteistyöstrategian tausta-aineistossa (Euregio Karelian toimintaympäristö 2014–2020) kuvataan raja-alueyhteistyön nykytilannetta ja sen vaikutusta lähivuosien raja-alueyhteistyöhön.

Euregio Karelian yhteistyöstrategia 2021 – 2027 perustuu yhteiseen arvioon Euregio Karelian toimintaympäristön muutoksista ja tulevaisuuden kehitysnäkymistä. Yhteistyöstrategiassa halutaan korostaa Euregio Karelian keskeistä roolia Suomen ja Venäjän välisessä raja-alueyhteistyössä. Euregio Karelia toimii viitekehysten toteutettaville kehittämishankkeille ja alueen yhteistyötä edistävillä toimenpiteillä. Yhteistyöstrategia 2021 – 2027 toimii strategisena suunnannäyttäjänä uuden EU:n ohjelmakauden Karelia CBC 2021–2027 -ohjelman valmistelussa ja toteuttamisessa alueella.

Tässä yhteistyöstrategiassa määriteltyjen tavoitteiden toteutuminen edellyttää laajaa sitoutumista. Tämän vuoksi pidämme tärkeänä, että alueiden viranomaiset omilla kehittämissuunnitelmillaan ja päätöksissään huomioivat Euregio Karelian yhteistyöstrategiassa 2021–2027 esitettyjen linjausten ja toimenpiteiden toteutumista ja täytäntöönpanoa.

Euregio Karelian hallitus on hyväksynyt asiakirjan

paikka ja aika

Allekirjoitukset (Karjalan tasavalta, Kainuu, Pohjois-Karjala, Pohjois-Pohjanmaa)

1 Euregio Karelia alueen SWOT -analyysi

Euregio Karelian toimintaympäristön vahvuuksia, heikkouksia, mahdollisuuksia ja uhkia on kuvattu seuraavassa SWOT-analyysissä. SWOT-analyysi perustuu Euregio Karelian yhteistyöalueella toteutetun sidosryhmäkyselyn vastauksiin, aiempiin yhteistyön kokemuksiin sekä asiantuntijalähteisiin.

Vahvuudet

Yhteinen kulttuuriperintö (Kalevala, runo, laulu, karjalaisuus, ortodoksisuus),

Yhteistyön pitkät perinteet ja myönteiset kokemukset, tasavertainen kumppanuus ihmisten välisessä yhteistyössä luovat edellytykset kehittyvälle toimintaympäristölle.

Yhteinen raja, jossa kolme maantien ja kaksi rautatien kansainvälistä rajanylityspaikkaa; rajanylityspaikkojen toimivuuteen on investoitu (rajan ylittävän yhteistyön sujumisen edellytys)

Hyvät naapurisuhteet ja toimivat suhteet viranomaisten välillä

Runsaat luonnonvarat

Monipuolinen ja monimuotoinen luonto, kansallispuistojen ja luonnonsuojelualueiden välinen rajanylittävä yhteistyö

Korkeatasoinen ja monipuolinen opetus ja TKI-toiminta

Tiivis pohjoisten alueiden välinen yhteistyö

(Euregio Karelia, Barents, Pohjoinen ulottuvuus)

Heikkoudet

Puutteet kielen ja kulttuurin tuntemuksessa ja osaamisessa

Ennakkoluulot, näköalattomuus rajan ylittävässä yhteistyössä ja liiketoiminnassa

Pitkät etäisyydet päämarkkinoille, hidas talouskasvu

Puutteet infrastruktuurissa ja liikenneyhteyksissä

Viisumikäytäntöjen helpottaminen ei toteudu vastavuoroisesti (vrt. Venäjä – EU, Schengen); viisumikäytännöt ja rajamuodollisuudet hidastavat yhteistyötä

Laaja harvaan asuttu alue

Väestön ikärakenne, huoltosuhteen heikkeneminen, nuorten poismuutto trendinä jatkuu, ”brain drain” alueelta pois päin; osaavan työvoiman puute heikentää alueiden elinvoimaisuutta molemmilla puolilla rajaa

Työmarkkinoiden kohtaanto-ongelma ja paikallisesti korkea työttömyys

Alueen omien rahoituslähteiden vähäisyys

Mahdollisuudet

Kuntien, yritysten ja kansalaisjärjestöjen välisen yhteistyön vilkastuminen tuo uusia toimintamuotoja ja mahdollisuuksia raja-alueen yhteistyöhön

Nuoret mukaan kulttuuriyhteistyöhön

Karjalan tasavallan edelläkävijäalueiden (TOSER) luomat mahdollisuudet vilkastuttavat yritysyhteistyötä ja investointeja

Tietoliikennepalveluiden, etäpalveluiden ja etätöiden kehittyminen elävöittää raja-alueita

Palveluinfrastruktuurin sekä liikenne- ja tietoliikenneyhteyksien parantuminen; mukaan lukien Koillisväylän datakaapelin tuomat mahdollisuudet

Sähköisen viisumin käyttöönotto koko Venäjän alueella; rajamuodollisuuksien helpottuminen vilkastuttaa merkittävästi kulttuuriyhteistyötä, matkailua ja liiketoimintaa

Luonnonvarojen jalostusasteen nousu alueella

Luonto- ja hyvinvointipalveluiden ja matkailun maailmanlaajuinen suosion kasvu

Ilmastokestävän toiminnan, kiertotalouden ja uusiutuvan energian käytön mukanaan tuomat mahdollisuudet

Oppilaitosten ja yritysten välisen yhteistyön laajeneminen rajat ylittäväksi

Aktiivinen osallistuminen Barentsin yhteistyöhön laajentaa Euregio Karelian toimintakenttää ja vahvistaa sen asemaa kv-yhteistyössä ja arktisella alueella

EU:n ja Venäjän rajayhteistyöohjelmien jatkuminen, Euregio Karelia strategisena ja poliittisena voimavarana rajan ylittävässä yhteistyössä

Uhkat

Väestön alueellisen keskittymisen jatkuminen

Rahoitusinstrumenttien ja -resurssien väheneminen Euregio Karelian alueella

Päätöksenteon etäännyminen alueelta

Liiketoimintaympäristössä tapahtuvat ennakoimattomat muutokset mukaan lukien pakotepolitiikka ja valuuttakurssit

Äkillinen ja ennakoimaton matkailuun ja liike-elämän yhteistyöhön vaikuttava tekijä, esim. pandemia

1.1 Vahvuudet

Euregio Karelia alueen vahvuuksissa korostuvat alueen yhteinen kulttuuriperintö sekä yhteistyön pitkät perinteet. Rajan ylittävässä yhteistyössä merkittäväksi tekijäksi koetaan tasavertainen kumppanuus ihmisten välillä sekä toimivat suhteet viranomaisyhteistyössä. Rajakuntien sekä sopimuksiin perustuvien ystävyyskuntien välinen konkreettinen ruohonjuuritason yhteistyö luovat myönteisiä kokemuksia ja pitävät yllä hyviä naapuruussuhteita. Myös alueen korkeatasoinen opetus ja monialainen tutkimus mahdollistavat rajan ylittävän yhteistyön kehittymistä eri aloilla.

Lähes 800 km pitkä yhteinen raja ja yhteiset rajanylityspaikat luovat hyvät edellytykset ihmistenväliselle vuoropuhelulle ja liike-elämän yhteistyön kehittämiseksi. Euregio Karelia alueen maantieteellinen sijainti Suomen ja Venäjän rajalla ja samalla EU:n ulkorajalla luovat alueelle merkittävän aseman ja antavat mahdollisuuden toimia porttina rajan ylittävässä yhteistyössä. Euregio Karelian jäsenalueilla on vakiintunut asema Barentsin yhteistyössä, mikä puolestaan vahvistaa alueen asemaa kansainvälisissä verkostoissa ja arktisen alueen toimintakentässä.

Alueen vahvuuksiin kuuluvat myös rikkaat luonnonvarat sekä monimuotoinen luonto. Luonnonvarojen kestävä käyttö luo vakautta alueen talouskehitykselle ja elinkeinoelämälle. Rajan ylittävä yhteistyö on ehdoton edellytys erityisesti kestävän matkailun kehittämisessä Fennoskandian Vihreään Vyöhykkeeseen kuuluvalla raja-alueella.

1.2 Heikkoudet

Ennakkoluulot ja näköalattomuus rajan ylittävässä yhteistyössä ja liiketoiminnassa koetaan yhteistyötä haittaaviksi tekijöiksi. Myös venäjän ja suomen kielten osaamisessa ja kulttuurien tuntemuksessa on vielä parannettavaa.

Maailmantalouden, mukaan luettuna Suomen ja Venäjän hidas talouskasvu vaikuttaa myös Euregio Karelian taloudelliseen toimintaympäristöön. Erityisesti Euroopan kasvunäkymät ovat heikentyneet nopeasti muun muassa Brexitiin eli Britannian EU-eroon ja sen aiheuttamaan taloudelliseen epävarmuuteen liittyen. Vuonna 2020 puhjennut koronavirus COVID19-pandemian vaikutukset talouskasvuun ja työllisyyteen tulevat näkymään voimakkaina myös Euregio Karelian alueella. Alueen omien rahoituslähteiden vähäisyys erityisesti rajat ylittäviin yhteistyöhankkeisiin ja investointeihin rajoittavat merkittävästi yhteistyön potentiaalia.

Väestörakenteen negatiivinen kehitys sekä nuorten ja koulutetun väestön poismuutto alueelta vaikeuttavat osaavan työvoiman riittävyyttä ja rekrytointia alueen yrityksiin. Osaavan työvoiman puute heikentää alueiden elinvoimaisuutta molemmilla puolilla rajaa. Euregio Karelian alueen työmarkkinoilla on toisaalta kohtaanto-ongelma, toisaalta taas paikallisesti korkeaa työttömyyttä.

Euregio Karelia on laaja, harvaanasuttu alue, mikä nostaa tuotannon kustannuksia alueella. Infrastruktuurin ja liikenneyhteyksien puutteet lisäävät kuljetuskustannuksia ja vaikeuttavat ihmisten ja tavaroiden liikkumista. Maantie-, rautatie- ja lentoyhteyksiä sekä rajanylityspaikkoja tulee kehittää ottamalla huomioon paitsi Euregio Karelia -alueen sisäiset liikenneyhteydet, myös kansalliset ja Barentsin alueen liikennejärjestelmäsuunnitelmat ja liikennekäytävät.

Yhteistyön hidasteeksi Euregio Karelian alueella koetaan hitaat rajamuodollisuudet sekä aikaa vievät ja kalliit viisumikäytännöt, joihin on kuitenkin tullut viime aikoina parannuksia: Venäjä on alkanut myöntää sähköisiä e-viisumeita, jotka on määrä ottaa käyttöön koko Venäjän alueella vuoden 2021 loppuun mennessä; Suomi puolestaan on alkanut myöntää Venäjän kansalaisille viiden vuoden monikertaviisumeita Schengen-alueelle.

1.3 Mahdollisuudet

Kuntien, yritysten ja kansalaisjärjestöjen välisen yhteistyön vilkastuminen ja nuorten mukaantulo kulttuuriyhteistyöhön luo uusia toimintamuotoja ja mahdollisuuksia raja-alueen yhteistyöhön. Raja-alueen vetovoima kasvaa ja etäpalveluiden ja etätöiden luomat mahdollisuudet elävöittävät raja-alueita.

Taloudellisen yhteistyön kehittyminen nähdään mahdollisuutena Euregio Karelian alueella. Positiivista tulevaisuuskuvaa edistävät muun muassa Karjalan tasavallan alueelle perustetut edelläkävijäalueet (erityistalousalueet, TOR/TOSER/PSEDA), jotka luovat uudenlaisia mahdollisuuksia vilkastuttaa yritysyhteistyötä ja investointeja tarjoamalla muun muassa verohelpotuksia alueelle tehdyille investoinneille.

Rajanylityspaikkojen toimivuuteen investoiminen sekä palveluinfrastruktuurin, ICT- ja liikenneyhteyksien parantuminen luovat edellytyksiä yritysyhteistyön ja rajakaupan kehitykselle. Myös kestävän matkailun ja korkeatasoisten kulttuuripalveluiden kehittäminen rajat ylittäväksi liiketoiminnaksi edellyttää toimivaa infrastruktuuria rajan molemmin puolin. Rajamuodollisuuksien helpottaminen esimerkiksi sähköisen viisumin käyttöönotolla edistää kulttuuriyhteistyötä, matkailua ja liiketoimintaa.

Luonnonvarojen jalostusastetta nostamalla ja kiertotalouden mahdollisuuksia hyödyntämällä on mahdollista vilkastuttaa liiketoimintaa rajan molemmin puolin. Yhteinen tarve tehostaa jätehuoltoa ja puhtaiden teknologioiden käyttöönottoa avaa uusia yhteistyömahdollisuuksia teknologiaviennille ja asiantuntijavaihdolle.

Alueen korkeatasoista opetus- ja TKI- yhteistyötä voidaan hyödyntää ja laajentaa oppilaitosten ja yritysten välistä yhteistyötä rajat ylittäväksi toiminnaksi. Tällainen yhteistyö voisi edesauttaa myös osaavan työvoiman saantia molemmin puolin rajaa.

Aktiivinen osallistuminen Barentsin yhteistyöhön laajentaa Euregio Karelian toimintakenttää ja yhteistyöverkostoa ja siten vahvistaa sen asemaa kansainvälisessä yhteistyössä, luontevana osana arktista aluetta. Euregio Karelia toimii strategisena ja poliittisena voimavarana rajan ylittävässä yhteistyössä ja edistää osaltaan EU:n ja Venäjän rajayhteistyöohjelmien jatkumista ja toimeenpanoa.

1.4 Uhkat

Väestön alueellisen keskittymisen jatkuminen ja päätöksenteon etääntyminen alueelta nähdään uhkana Euregio Karelian alueiden kehitykselle.

Rahoitusinstrumenttien ja resurssien väheneminen vaikeuttaa rajat ylittävien yhteistyöhankkeiden toteuttamista sekä investointien houkuttelua alueelle.

Mahdollisena uhkana, johon ei voi ennakolta varautua, nähdään äkillisen, ulkopuolisen tekijän negatiivinen vaikutus alueen liiketoimintayhteistyölle ja matkailulle, esimerkiksi covid-19 -viruksen vaikutukset maailmantalouteen vuonna 2020. Liiketoimintaympäristössä voi tapahtua myös muita ennakoimattomia muutoksia mukaan lukien pakotepolitiikka ja valuuttakurssien jyrkkä heilahtelu.

2 Euregio Karelia 2027

2.1 Tavoitetila 2027

Euregio Karelia on kansainvälisesti tunnettu ja tunnustettu EU:n ja Venäjän välisen yhteistyön muoto. Yhteistyö perustuu luottamukseen ja keskinäiseen arvontoon. Yhteistyön osapuolet haluavat panostaa yhteistyöhön johtuen toiminnan vaikuttavuudesta.

Alueen asukkaat tunnistavat Euregio Karelian alueen vahvuudet ja mahdollisuudet ja heidän asenteensa alueen kehittämiseen on myönteinen. Alueen kielten ja kulttuurien osaaminen ja tuntemus helpottaa yhteistyötä merkittävästi. Rajaliikenne ja rajanylitys on saatu sujuvammaksi. Alueen palvelutarjonta on löydettävissä digitaalisesti ja saavutettavissa eri kielillä, mikä on lisännyt matkailua, kulttuuripalveluita ja alueen virkistyskäyttöä.

Nuori koulutettu väestö haluaa perustaa perheen ja asettua asumaan alueelle turvallisen ja puhtaan ympäristön takia. Teknologian sulautuminen arkipäivään mahdollistaa etätöiden tekemisen. Yritykset investoivat alueelle ympäristön resursseja kestäväällä tavalla hyödyntäen. Yritysten ja korkeakoulujen yhteistyö luo uusia innovaatioita. Työvoiman kohtaanto-ongelmiin puututaan ketterillä koulutusmahdollisuuksilla.

Yhteinen kulttuuriperintö on voimavara. Alueen asukkaiden näkemykset ja viisaus on käytössä sekä alueen että valtakunnan kehittämistyössä. Kiertotalouden ja uusiutuvan energian ratkaisut mahdollistavat tavoitteet hiilineutraalisuudesta.

2.2 Keinot tavoitetilan saavuttamiseksi

Tuloksekas yhteinen edunajaminen

Euregio Karelian yhteisen edunajamisen tavoitteena on vakiinnuttaa rajan ylittävä yhteistyö alueellaan ja edistää alueen väestön hyvinvointia. Euregio Karelian edunajamista toteutetaan kansallisella ja kansainvälisellä tasolla. Samalla sen toimintaa tehdään laajasti tunnetuksi merkittävänä yhteistyöalueena Suomen/ EU:n ja Venäjän rajalla.

Euregio Karelian hallitus ja sihteeristö edistävät alueen yhteisiä intressejä Venäjän ja Suomen viranomaisten ja muiden julkisten toimijoiden suuntaan sekä vastaaviin EU:n päätöksentekokoelimiin. Euregio Karelialla on strateginen ohjausasema alueellaan toimivien EU:n ja Venäjän rajayhteistyöohjelmien laatimisessa ja toteuttamisessa.

Euregio Karelia toimii aktiivisesti sekä Venäjän että Suomen keskushallintojen kanssa antamalla omaa asiantuntemustaan raja-alueita koskevissa keskeisissä hankkeissa. Se tuo julkisuuteen raja-alueiden näkemykset väestön elinolosuhteiden parantamiseksi ja rajan ylittävän yhteistyön esteiden poistamiseksi. Näitä ovat muun muassa rajanylityspaikkojen ja infran kehittäminen, alueiden välisen kansainvälisen henkilö- ja tavaraliikenteen kehittäminen ja monipuolistaminen sekä viisumikäytäntöjen helpottaminen.

Työtä Euregio Karelian positiivisen kansainvälisen kuvan muodostamiseksi ja alueellisen tunnettuuden parantamiseksi jatketaan. Euregio Karelian toiminnasta ja tuloksista tiedotetaan aktiivisesti ja monipuolisesti muun muassa Euregio Karelian nettisivuilla ja muissa monikielisissä mediaportaaleissa.

Yhteisen edunajamisen kärjet

- Vaikutetaan keskushallintojen suuntaan riittävien kansallisten resurssien saamiseksi rajan ylittävään yhteistyöhön molemmin puolin rajaa
- Varmistetaan rajanylittävän yhteistyön EU-ohjelman jatkuminen alueella vuoden 2027 jälkeen
- Edistetään aktiivisesti viisumikäytäntöjen helpottamista
- Edistetään Euregio Karelian liikenne- ja logistiikkakäytävien entistä parempaa liittymistä Barentsin alueen liikennekäytäviin ja TEN-T-verkkoon
- Edistetään henkilöliikenteen käynnistymistä Niirala-Värtsilän ja Vartius-Kivijärvi rajanylityspaikkojen kautta (Petroskoi-Joensuu, Petroskoi-Kostamus-Kajaani-Oulu, Sortavala-Matkaselkä-Niirala-Joensuu -höyryjuna)
- Vaikutetaan nykyisten henkilöliikenteen junayhteyksien säilyttämiseen ja uusien junavuorojen lisäämiseen Euregio Karelian alueelle Moskovasta, Keski-Venäjältä, Pietarista ja Helsingistä
- Itärata -hankkeen suunnittelun käynnistäminen tavoitteena nopeat yhteydet Joensuusta, Kajaanista ja Kuopiosta Helsinkiin ja Pietariin
- Edistetään korkeakoulujen ja tutkimuslaitosten välistä rajan ylittävää yhteistyötä korkeatasoisen koulutuksen ja osaavan työvoiman riittävyyden turvaamiseksi ja yhteiskunnallisesti vaikuttavan tutkimustiedon tuottamiseksi alueella
- Edistetään ilmastokestävää toimintaa alueella
- Edistetään yhteisen kulttuuriperinnön säilyttämistä tukevia toimenpiteitä alueella
- Vaikutetaan edunajamisen keinoin resurssien kohdentumiseen alueen väestön terveyttä ja hyvinvointia lisääviin toimiin.

Rahoituslähteet

Kehittämistoimenpiteitä voidaan rahoittaa muun muassa seuraavien rahoituslähteiden kautta:

- EU:n raja-alueyhteistyön ohjelmat, kuten Karelia CBC, Kolarctic sekä Kaakkois-Suomi-Venäjä ohjelmat ja Interreg Baltic Sea Region -ohjelma
- EU:n uudet puiteohjelmat 2021 – 2027

- kansainvälinen rahoitus, kuten Euroopan jälleenrakennus- ja kehityspankin (EBRD), Pohjoismaiden investointipankin (NIB), Pohjoismaisen ympäristörahoitusyhtiön (NEFCO), Euroopan investointipankin (EIB) ja Pohjoismaisen ministerineuvoston myöntämä rahoitus
- kansallinen ja alueellinen rahoitus Suomen ja Venäjän puolelta.

LUONNOS

3 Euregio Karelia yhteistyön painopisteet

Euregio Karelian rajanylittävässä yhteistyössä on neljä painopistettä: toimivat ja sujuvat liikenne- ja tietoliikenneyhteydet; kilpailukykyinen ja uudistuva elinkeinoelämä; puhdas ympäristö, monimuotoinen luonto ja ilmastokestävä toiminta sekä arjen hyvinvointi ja vuorovaikutuksen lisääminen kansalaisten välillä. Nuorisoyhteistyö, laadukas koulutus ja tutkimus ovat yhteistyössä läpileikkaavia teemoja.

3.1. Toimivat ja sujuvat liikenne- ja tietoliikenneyhteydet

Toimivat ja sujuvat liikenne- ja tietoliikenneyhteydet ovat alueiden välisen yhteistyön perusta. On tärkeää edistää Euregio Karelian liikenne- ja logistiikkakäytävien entistä parempaa liittymistä Barentsin alueen liikennekäytäviin ja TEN-T-verkkoon. Koilliskaapelin toteutuminen Euroopasta Suomen (ja Kajaanin) kautta Venäjän pohjoispuolitse Kiinaan ja Japaniin mahdollistaisi entistä paremmat tietoliikenneyhteydet alueelle ja vahvistaisi Euregio Karelian alueen kilpailukykyä datakeskus- ja tietoliikenteen solmukohtana.

Euregio Karelian tärkeimmät yhteydet ovat kolme maarajalla toimivaa kansainvälistä maantien rajanylityspaikkaa (Niirala-Värtsilä, Vartius-Lyttä, Kuusamo-Suoperä) ja kaksi kansainvälistä rautatien rajanylityspaikkaa (Niirala-Värtsilä, Vartius-Kivijärvi). Näiden ylityspaikkojen toimitilat, muu infrastruktuuri ja tietoliikenneyhteydet on pikimmiten peruskorjattava vastaamaan vuosituhannen vaihteesta kasvaneisiin liikennemääriin, tarkastustilojen toimivuuteen ja tietoliikenneyhteyksien nopeuteen ja toimintavarmuuteen liittyviin vaatimuksiin. Rajalla toimii myös kaksi tilapäistä rajanylityspaikkaa (Inari-Inari Pohjois-Karjalassa, Parikkala-Syväoro Etelä-Karjalassa), joita on käytetty lähinnä puutavaran kuljetuksiin. Suomen hallitus teki periaatepäätöksen syyskuussa 2019, että Parikkala-Syväoro tilapäinen rajanylityspaikka avataan kansainväliselle liikenteelle vuonna 2024.

Kansainvälisille rajanylityspaikoille johtavista teistä Suomen puolella erityisesti valtatiellä 9 Onkamo-Niirala - välin tiesuunnitelman laadintaa on kiirehdittävä tien peruskorjauksen käynnistämiseksi ja liikenneturvallisuuden parantamiseksi. Karjalan tasavallan puolella Kostamuksen ja Lytän rajanylityspaikan P-21 Kola -valtatiehen yhdistävän maantien Kochkoma-Tiksha-Lietmajärvi-Kostamus-valtakunnanraja (233 km) siirryttyä federaation omistukseen huhtikuussa 2019 tulee varmistaa, että suunniteltu tieosuuden varsinainen peruskorjaus käynnistyy viimeistään vuonna 2022.

Joensuun ja Petroskoin välinen päivittäinen bussiyhteys edesauttaa yhteistyötä. Matkustajajunien liikennöinnin käynnistämistä väleillä Petroskoi-Joensuu ja Petroskoi-Kostamus-Kajaani-Oulu tulee selvittää. Rajatarkastusasemien (Niirala-Värtsilä, Vartius-Kivijärvi) tämänhetkinen infrastruktuuri ei mahdollista säännöllistä matkustajajunaliikennettä ja vaatii merkittäviä investointeja ratapiha-alueelle (laiturit, tarkastustilat, aitaamiset ynnä muut.). Tavoitteena tulee olla tavarankuljetusmäärien ympäristöystävällinen lisääminen junalla rajanylityspaikkojen kautta ja niihin liittyvä kuljetus- ja logistiikkapalveluiden kehittäminen.

Sähköisen viisumin käyttöönottoon Venäjälle matkustettaessa vuonna 2021 tulee valmistautua siten, että rajanylitys on sujuvaa ja turvallista kasvaville kotimaisille ja ulkomaisille matkailijamäärille.

Lentoliikenteen merkitys yrityksille ja matkailulle tulee jatkossakin olemaan suuri. Riittävien lentoyhteyksien säilyttäminen alueen kansainvälisillä lentokentillä on erittäin tärkeää. Uusien kansainvälisten lentoreittien avaamista Euregio Karelian alueelle tulee aktiivisesti selvittää.

Vesiliikenteessä suunnitelmat ovat valmiina Saimaan kanavan sulkujen pidentämiseksi ja veden pinnan nostamiseksi. Hankkeiden kustannusarvio on 95 M€. Suomen hallitus teki päätöksen vuonna 2020 molempien toimenpiteiden rahoituksesta. Toimenpiteillä on positiiviset vaikutukset kustannustehokkaiden ja ympäristöystävällisten tavarankuljetusten lisääntymiseen Itä-Suomen sisävesiltä Venäjän sisävesien kautta Keski-Euroopan satamiin.

Yhteistyön kärjet

- Varautuminen Venäjällä käyttöön otettavan sähköisen viisumijärjestelmän myötä kasvaviin liikennemääriin
- Maantieliikenteessä edistetään yhteistyössä vastaavien kansallisten viranomaisten kanssa
 - tarvittavien investointien saamista Niirala-Värtsilä-, Vartius-Lyttä- ja Kuusamo-Suoperä -kansainvälisten maantierajanylityspaikkojen toimitilojen, muun infran ja tietoliikenneyhteyksien peruskorjaamiseksi ja kehittämiseksi
 - Euregio Karelia alueen kansainvälisille maantierajanylityspaikoille johtavien teiden kunnon parantamista
 - raja- ja tullitarkastusten sujuvoittamista henkilö- ja tavaraliikenteessä
 - tilapäisistä rajanylityspaikoista Inari-Inarin kehittämistä ja Parikkala-Syväoron rajanylityspaikan avaamista kansainväliselle liikenteelle resurssien salliessa
- Rautatieliikenteessä tuetaan erityisesti seuraavia hankkeita:
 - Niirala-Värtsilän ja Vartius-Kivijärvi rautatierajanylityspaikkojen infran parantaminen huomioiden tavaraliikenteen lisääntyminen ja matkustajajunaliikenteen tavoiteltu käynnistyminen
 - Lietmajärvi-Kochkoma -radan sähköistys ja käyttöönotto
 - Volhovstroi-Petroskoi-Murmansk – radan tavarakuljetuskapasiteetin lisääminen
- Lentoyhteyksien kehittämisessä on ensisijaista
 - riittävien lentoyhteyksien säilyttäminen alueen kansainvälisillä lentokentillä
 - alueen kansainvälisten lentokenttien infran ja palvelutason kehittäminen
 - Petroskoi-Helsinki -lentoyhteyden avaaminen
 - uusien kansainvälisten lentoreittien avaaminen Euregio Karelian alueelle
- Vesiliikenteessä tärkeimpiä kehittämiskohteita ovat
 - syvämerisataman rakentaminen Belomorskiin ja merisataman Vienan Kemiin
 - Saimaan kanavan sulkujen pidentäminen ja vedenpinnan nosto

- sisävesiliikenteen kehittäminen (rahtikuljetukset, matkustajaristeilyt esim. Laatokka-Saimaa -risteilypaketit)
- Tietoliikenneyhteyksien nopeuden ja toimintavarmuuden lisäämiseksi edistetään
 - Koilliskaapelin toteutumista Euroopasta Kiinaan ja Japaniin Venäjän pohjoispuolitse Suomen (ja Kajaanin) kautta
 - laajakaistayhteyksien edelleen kehittämistä Suomessa: kaikilla kotitalouksilla tulisi olla mahdollisuus käyttää vähintään 100 Mbit/s yhteyksiä vuoteen 2025 mennessä.

3.2 Kilpailukykyinen ja uudistuva elinkeinoelämä

Kilpailukykyinen ja uudistuva elinkeinoelämä on perusedellytys Euregio Karelia alueen hyvinvoinnin ja kehittymisen kannalta. Alueen vahvuuksia elinkeinotoiminnassa ovat biotalous, ICT ja teknologiaosaaminen, metalliteollisuus, kaivannaisala, koneen- ja laivanrakennus.

Rajan ylittävän yhteistyön näkökulmasta tärkeäksi nähdään yhteisten liiketoimintaympäristöjen ja alihankintaverkostojen kehittäminen, kaupan lisääminen ja osaamisen vieminen. Alueelle halutaan houkutella investointeja esim. venäläisten TOR-alueiden etuuksia hyödyntämällä ja Business Finlandin tukien ja palveluiden avulla.

Uusia mahdollisuuksia rajan ylittävään bisnesyhteistyöhön tuo Cleantech sisältäen esim. uusiutuvan energian, biotalouden, vesiosaamisen, energiatehokkaat prosessit, koneet ja laitteet, jätehuollon ja kierrätyksen sekä kestävän kaupunkirakentamisen. Tuotannon modernisointi nähdään tärkeäksi myös ympäristösyistä. Uusien digitaalisten ratkaisujen kehittäminen ja käyttöönotto eri toimialoilla niin tuotekehityksessä ja tuotannossa kuin tuotteiden myynnissä, jakelussa ja levityksessä ovat nousseet entistä suurempaan arvoon koronapandemian myötä. Erilaisten uusien toimintamallien kehittämisessä, tuotekehityksessä ja innovaatiotoiminnassa yritysten ja korkeakoulujen välinen yhteistyö on tärkeää. Samoin eri toimialojen välinen yhteistyö

ja osaamisen yhdistäminen voivat luoda uusia bisnesideoita. Osaavan työvoiman saatavuuden turvaaminen rajan molemmin puolin nähdään erityisen tärkeäksi. Tähän voidaan vastata esim. yritysten tarpeisiin räätälöityjen koulutusten avulla.

Matkailu on globaali kasvuala ja merkittävä elinkeinoala ja työllistäjä myös Euregio Karelian alueella. Alueen vetovoimatekijöitä ovat puhdas luonto metsineen ja järvineen sekä rikas kulttuuri ja tapahtumatarjonta. Yhteiseen luontoon ja kulttuuriin perustuvassa matkailussa, erilaisissa tapahtumissa ja niiden yhteismarkkinoinnissa on vielä paljon käyttämätöntä potentiaalia.

Yhteistyössä edistettäviä teemoja:

- osaavan työvoiman turvaaminen rajan molemmin puolin
- rajanylittävien liiketoimintaympäristöjen kehittäminen, kaupan lisääminen ja alihankintayhteistyön sekä yritysekosysteemien ja yhteiskunnallisen yrittäjyyden kehittäminen
- yritysten ja TKI-organisaatioiden välisen yhteistyön lisääminen
- cleantech (uusiutuva energia, biotalous, vesiosaaminen, energiatehokkaat prosessit, koneet ja laitteet, jätehuolto ja kierrätys, kestävä kaupunkirakentaminen, luontomatkailu)
- yhteisten matkailutuotteiden, tapahtumien ja markkinoinnin kehittäminen
- investointien houkuttelu Euregio Karelia alueelle muun muassa TOR-alueiden etuuksia ja Business Finlandin tukia hyödyntämällä
- tuotannon modernisointi
- uudet digitaaliset ratkaisut tuotantoketjuissa, tuotteiden jakelussa, palvelujen lisäämisessä tuotteeseen
- eri toimialojen välinen yhteistyö ja osaamisen yhdistäminen, uudenlaiset tuotteet ja toimintamallit.

3.3 Puhdas ympäristö, monimuotoinen luonto ja ilmastokestävä toiminta

Euregio Karelian alue on luonnon monimuotoisuudeltaan ja luonnonvarojen runsaudeltaan ainutlaatuinen alue. Puhdas ympäristö ja luonnon monimuotoisuus ovat edellytyksiä alueen taloudelliselle ja sosiaaliselle hyvinvoinnille.

Huoli herkkien alueiden kulumisesta ja luonnon monimuotoisuuden heikkenemisestä koskee meitä kaikkia molemmin puolin rajaa. Kansallispuistojen ja luonnonsuojelualueiden matkailijamäärät ovat kasvaneet viime vuosina voimakkaasti, mikä aiheuttaa entistä enemmän painetta kestävä luontomatkailun kehittämiseksi. Luonnonsuojelualueiden ja kansallispuistojen välinen yhteistyö on tässä keskeisessä asemassa.

Rajat ylittävä yhteistyö on merkittävässä asemassa niin ympäristön tilan parantamisessa kuin ilmastokestävän toiminnan edistämiseksi. Yhteistyötä tarvitaan paikallis- ja aluetasolla, mutta myös valtioiden rajan yli. Ilmastokestävän toiminnan edistämiseksi keskeisiä toimijoita ovat muun muassa Euregio Karelia alueen rajakunnat, yritykset, koulutus – ja tutkimuslaitokset, kansalaisjärjestöt ja viranomaiset, sekä kansainväliset yhteistyöverkostot, kuten Fennoskandian vihreä vyöhyke ja Barentsin ympäristötyöryhmä.

Ilmastokestävän toiminnan edistäminen, uusiutuvien energiamuotojen käyttöönotto ja energiatehokkuuden parantaminen, energiansäästö sekä hiilineutraaliin kiertotalouteen siirtyminen ovat kestävä kehityksen edellytyksiä myös Euregio Karelia -alueella. Jätehuollon uudistaminen, jätteiden vähentäminen ja kierrätyksen edistäminen sekä vesihuollon kehittäminen ovat keskeisiä edellytyksiä viihtyisän elin- ja asuin ympäristön luomiselle alueen väestölle. Jätehuollon alalla on tilausta rajat ylittävälle TKI- ja liiketoimintayhteistyölle.

Yhteistyössä edistettäviä teemoja:

- luonnonsuojelualueiden välinen yhteistyö ja luontomatkailun kehittäminen
- sini-viherkäytävien kartoittaminen ja ylläpito lajien ilmastonmuutokseen sopeutumisen edistämiseksi
- luontoarvot huomioiva ja aluetaloutta monipuolisesti kehittävä metsien kestävä monikäyttö (biomassojen hyödyntäminen, kestävä luonnonvarojen käyttö, metsien virkistyskäyttö, biodiversiteetin säilyttäminen, luonnontuotteet)
- perinnemaisemien, soiden ja kosteikkojen ja virtavesien ennallistaminen ja hoito
- ekosysteemipalvelujen turvaaminen (muun muassa pölyttäjille tärkeiden elinympäristöjen ja marjasatojen turvaaminen)
- kiertotalous ja vähähiiliset ratkaisut (ilmastokestävä toiminta, ilmastonmuutokseen varautuminen, energiatehokkuus)
- cleantech, uudet/innovatiiviset teknologiat jätehuollon alalla
- jätteiden vähentäminen
- kierrätyksen ja kiertotalouden edistäminen
- vesihuollon kehittäminen
- viihtyisä asuinympäristö ja lähiluonto (kaupungit ja kunnat).

3.4 Arjen hyvinvointi ja vuorovaikutuksen lisääminen kansalaisten välillä

Arjen hyvinvointi ja lisääntyvä kansalaisten välinen vuorovaikutus painopisteessä painottuu kolme teemaa: hyvinvointi, kulttuuriyhteistyö ja kuntien ja kansalaisjärjestöjen välinen yhteistyö.

Hyvinvoinnin näkökulmasta tavoitteena on väestön korkean elintason turvaaminen Euregio Karelian alueella. Kansanterveyttä halutaan parantaa tartuntatautien ja ei-tarttuvien tautien leviämistä ehkäisemällä ja valvomalla sekä terveellisiä elämäntapoja edistämällä. Olennaista on myös terveyspalvelujen paremman saatavuuden takaaminen harvaan asutuilla alueilla.

Ennaltaehkäisevä työ lasten ja nuorten parissa ja erityisryhmien huomioiminen, hyvinvoinnin parantaminen ja vammaisten integrointi yhteiskuntaan ehkäisevät muun muassa syrjäytymistä. Yhteiskunnallisten palveluiden saatavuus ja laatu halutaan turvata muun muassa digitaalisia palveluja kehittämällä.

Kulttuuriyhteistyössä tärkeää on rajan ylittävä kulttuurivaihto, karjalaisen sekä kalevalaisen kulttuuriperinnön vaaliminen, mutta toisaalta myös modernin karjalaisuuden kehittäminen ja kalevalaisen kulttuurin soveltaminen uusissa konteksteissa. Kulttuurin tuottamisen ja levittämisen uudet muodot, palveluinnovaatiot sekä rajanylittävän elokuva-, musiikki- ja tapahtumatuotannon kehittäminen nähdään tärkeiksi yhteistyössä edistettäviksi teemoiksi.

Kunnat ja kansalaisjärjestöt ovat merkittävässä roolissa arjen hyvinvoinnin edistämässä ja kansalaisten välisessä yhteistyössä. Niiden kautta tehty rajan ylittävä vuorovaikutus on aktiivista, tietoja vaihdetaan, järjestetään vierailuja ja yhteisiä tapahtumia. Yksi esimerkki kuntien välisestä yhteistyöstä on Keski-Karjalassa käytössä oleva rajafoorumi, jota voisi pilotoida myös Kainuussa ja Pohjois-Pohjanmaalla.

Tiedotusvälineiden aktiivinen yhteistyö karjalan ja suomen kielillä edistää karjalan kielen kehittämistä sekä karjalan ja suomen kielen popularisointia Euregio Karelian alueella.

Yhteistyössä edistettäviä teemoja:

- Arjen hyvinvointi:
 - kansanterveyden suojeleminen tartuntatautien ja ei-tarttuvien tautien leviämistä ehkäisemällä ja valvomalla
 - terveellisen elämäntapojen edistäminen
 - ennaltaehkäisevä työ lasten ja nuorten parissa muun muassa syrjäytymisen ehkäisemiseksi

- yhteiskunnallisten palveluiden saatavuuden ja laadun turvaaminen harvaan asutuilla alueilla (muun muassa sosiaalipalvelut, terveydenhoito, kulttuuripalvelut, koulutus, jätehuolto, liikenteen palvelut)
 - terveys- ja hyvinvointipalvelujen saatavuuden parantaminen muun muassa digitaalisia palveluja kehittämällä
 - erityisryhmien huomioon ottaminen, hyvinvoinnin parantaminen ja vammaisten integrointi yhteiskuntaan
 - väestön korkean elintason turvaaminen Euregio Karelian alueella
- Kulttuuri:
 - aktiivinen rajan ylittävä kulttuurivaihto
 - projektitoiminnan kehittäminen
 - karjalaisen ja kalevalaisen kulttuuriperinnön vaaliminen nuorison keskuudessa ja sen uusien muotojen vahvistaminen ("moderni karjalaisuus", Kalevala uusissa konteksteissa)
 - kulttuurin tuottamisen ja levittämisen uudet muodot, palveluinnovaatiot ja digitalisaatio
 - rajanylittävä elokuva- ja musiikki- ja tapahtumatuotanto
 - tiedotusvälineiden yhteistyö karjalan ja suomen kielellä näiden kielten popularisoimiseksi Euregio Karelian alueella
- Kuntien yhteistyö, kansalaisjärjestöjen yhteistyö:
 - aktiivinen rajan ylittävä vuorovaikutus
 - tietojenvaihto
 - yhteisten tapahtumien järjestäminen molemmilla puolilla rajaa, vierailut rajan yli
 - rajafoorumien pilotointi Kainuussa ja Pohjois-Pohjanmaalla.

3.5 Läpileikkaavat teemat: nuorisoyhteistyö, laadukas koulutus ja tutkimus

Euregio Karelia rajanylittävässä yhteistyössä on kolme keskeistä läpileikkaavaa teemaa: nuorisoyhteistyö, koulutus ja tutkimus. Koulutus, tutkimus ja nuorisoyhteistyö ovat käytännön yhteistyötä, jossa omaa kielitaitoa ja kulttuurintuntemusta pääsee tosielämän tilanteissa harjoittelemaan. Kun avaukset rajanylittävässä yhteistyössä on tehty varhain, avautuvat työskentely ja yritysmahdollisuudet helpommin aikuisena. Nuorten kokemuspiirin ja näkemysten laajentaminen palvelee heitä koko ihmisiän. Nuorilla on toisinaan mustavalkoisia näkemyksiä, joihin oma kokemus asioista tuo uusia sävyjä. Kosketus rajan yli lisää kiinnostusta toinen toistemme kulttuuria ja osaamista kohtaan.

Koulujen kautta tehtävä yhteistyö on monille luonteva tapa aloittaa naapurimaan kulttuuriin tutustuminen ja sitä tulisikin tukea. Nuoria pitää houkuttaa mukaan rajan ylittävään yhteistyöhön heitä kiinnostavien teemojen kuten musiikin, elokuvien, median ja ympäristön avulla. Barents yhteistyön kautta Euregio Karelia -alueen nuoret voivat päästä mukaan laajempaan arktisen alueen yhteistyöhön.

Euregio Karelialla alueella on useita korkeakouluja, jotka mahdollistavat osaamisen täydentämisen ja kehittämisen. Korkeakoulujen yhteistyö lisää niiden kansainvälisyyttä ja kilpailukykyä, joissa molemmissa on tällä hetkellä kasvun mahdollisuuksia. Ihmisillä eri puolilla rajaa on usein hyvin samankaltaisia toiveita tulevaisuudesta. Vastavuoroisuus ja ruohonjuuritason toimijoiden yhteistyön mahdollistaminen lisää alueen resilienssiä eli muutosjoustavuutta.

Innovaatiovalmiuksien ja digitalisaation parantaminen helpottaa jatkuvaa yhteydenpitoa ja projektimaista kehittämistä.

Nuorilla, koulutuksella ja tutkimuksella on myös suuri merkitys vihreän talouden kasvustrategiassa. Kiertotalouden tuomat mahdollisuudet, cleantech-osaamisen kasvattaminen, kierrätys ja ympäristön monimuotoisuuden vaaliminen tulevat jatkossa olemaan keskeinen yritysten kilpailukykytekijä ja merkittävä työllistäjä. Alueen väestön ikääntyminen on haaste

tulevaisuuden työvoiman saatavuudelle. Toisaalta Euregio Karelian alueen työvoiman kohtaantongelma ja nuorisotyöttömyys ovat asia, johon monipuolinen koulutus, kielitaito ja osaaminen ovat parasta ennakkointia.

Yhteistyössä edistettäviä teemoja:

- Nuorisoyhteistyö
 - ympäristön suojeluun liittyvän rajat ylittävän yhteistyön, kuten esimerkiksi kesäkoulun, luominen nuorille
 - koulujen rajat ylittävän yhteistyön tukeminen (esimerkkejä aiemmista: Joensuu-Sortavala, Joensuu-Petroskoi, Tohmajärvi-Kitee-Sortavala, Scifest -tiedetapahtuma)
 - Barents-yhteistyön ja Barentsin nuorisoneuvosto BRYC:n kautta tehtävien yhteisten hankkeiden ja tapahtumien tukeminen
 - ruohonjuuritason pienten toimijoiden ja nuorisoryhmien tukeminen kuvataiteen, musiikin, teatterin, elokuvan, mediataiteen ja perinnekulttuurin aloilla
 - nuoret uudistamaan Kalevala-brändiä ja kirjallisuusturismia
 - nuorten kansainvälisen yhteistyön tukeminen opiskelijajärjestöjen kautta
 - alkuperäiskansojen nuorten yhteistyö kokemusten vaihtamiseksi ja uusien lähestymistapojen kehittämiseksi alkuperäiskansojen kielten ja kulttuurien säilyttämiseksi, kehittämiseksi ja popularisoimiseksi
 - nuorisojärjestöjen yhteistyö kansalaisyhteiskunnan kehittämiseksi
- Laadukas koulutus
 - Suomen ja Venäjän korkeakouluopiskelijavaihdon lisääminen ja vaihtomahdollisuuksista tiedottaminen
 - venäjän ja suomen kielen opiskelun markkinointi nuorille tulevaisuuden työelämän kannalta
 - Karjalan tasavallan ja Suomen molemminpuolisen kulttuurisen tunnettuuden lisääminen aikuis- ja täydennyskoulutusta lisäämällä
 - yritys yhteistyön ja ketterän kaupallistamisen osaamisen nosto mikroyrittäjyyskoulutuksella

- digitalisaation hyödyntäminen koulutuksen kehittämisessä
 - konservatorioiden ja musiikkitapahtumien yhteistyön kehittäminen
 - koulutusorganisaatioiden huippuosaamisen koulutusviennin lisääminen ja kansainvälistymisen edistäminen
- Tutkimus- ja kehitys- ja innovaatioyhteistyö
 - itämerensuomalaisten kielten ja kulttuurin tutkimus- ja koulutusyhteistyön sekä niiden tunnettuuden lisääminen
 - rajat ylittävä tiedonvaihto ja seuranta ympäristön muutoksessa kuten ympäristön tilaa, biodiversiteettiä, metsäpaloja, vieraslajeja ja ilmastonmuutosta koskien
 - kiertotalouden mahdollisuudet ilmastonmuutoksen torjunnassa – tietotaidon ja osaamisen jakaminen
 - terveyden ja hyvinvoinnin yhteistyöverkostot esimerkiksi pandemiatilanteen ennakoinnissa
 - tulevaisuuden energiaratkaisut ja niiden tutkimusyhteistyö
 - innovaatioympäristöjen ja osaamiskeskittymien rajanylittävä yhteistyö.

4 Yhteenveto

Euregio Karelian toiminta-aikana raja-alueyhteistyö on vilkastunut, rajaliikenne kasvanut monikertaisesti, matkailu lisääntynyt ja yhteistyö kaikilla elämän alueilla monipuolistunut. Elintaso ja ihmisten hyvinvointi ovat lisääntyneet rajan molemmin puolin. Toisaalta Euregio Karelian alueella näyttäytyvät myös globaalit kehitystrendit ja niiden heijastama taloudellinen epävarmuus, väestörakenteen negatiivinen kehitys ja huoli ympäristön tilan heikkenemisestä.

Positiivisen kehityksen varmistamiseksi tarvitaan viranomaisten koordinoivaa yhteistyötä. Euregio Karelia alueviranomaisten rajat ylittävän yhteistyön foorumina haluaa edistää myönteisiä kehityskulkuja. Siihen tarvitaan yhteistä strategiaa ja sen toimeenpanoa.

Positiivisten yhteistyönäkymien realisoimiseksi Euregio Karelian hallitus on hyväksynyt Euregio Karelia yhteistyöstrategian, joka linjaa Euregio Karelian edunajamisen painopisteitä vuosille 2021 – 2027. Strategiaan on sisällytetty raja-alueyhteistyössä mukana olevien keskeisten toimijoiden yhteiset näkemykset tavoitteista ja edunajamisen kärjistä. Tähän on päästy arvioimalla Euregio Karelian toiminta-aikana saatuja kokemuksia, erittelemällä alueen vahvuuksia ja heikkouksia sekä analysoimalla alueen mahdollisuuksia ja uhkakuvia. Toimintaympäristön nykytilan kuvauksen ja sidosryhmille suunnatun kyselyn ja kuulemisten perusteella on laadittu yhteinen tavoitetila ja yhteistyön painopisteet.

Ensiarvoista on kansainvälisten rajanylityspaikkojen infran ja valvonnan jatkuva kehittäminen suhteessa rajanylitysliikenteen muuttuviin tarpeisiin. Viisumikäytäntöjen helpottamista tulee jatkaa vastavuoroisesti.

Toimivat ja sujuvat liikenne – ja tietoliikenneyhteydet ovat yhteistyön perusta. Itä-länsi suuntaisia liikenneyhteyksiä ja rajanylityspaikoille johtavia teitä on parannettava. Koillisväylän datakaapelin

toteutuminen lähivuosina lisääisi alueen potentiaalia merkittävänä tietoliikenne- ja logistiikkakäytävänä paitsi Euregio Karelian ja Barentsin alueella, myös maailmanlaajuisesti.

Rajan ylittävässä matkailussa palveluja tulee monipuolistaa ja kehittää rajan molemmin puolin ja luoda rajan ylittäviä matkailureittejä. Niin matkailussa, liikenteessä kuin kaikessa liiketoiminnassa on huomioitava ilmastokestävien ratkaisujen käyttöönotto ja niiden kehittämistoimenpiteet.

Euregio Karelian tavoitteena on hyvinvoinnin lisääminen rajan molemmin puolin. Tämä tarkoittaa nykyistä laadukkaampia sosiaali- ja terveys- sekä kulttuuripalveluita ja niiden saatavuuden turvaamista ja muun muassa terveiden elämäntapojen vaalimista ja ympäristöyhteistyötä laajassa merkityksessä. Vuonna 2020 puhjennut koronaviruspandemian myötä terveysturvallisuus ja yhteinen varautuminen ovat nousseet aiempaa tärkeämmiksi teemoiksi kansainvälisessä yhteistyössä.

Erityisesti nuorison yhteistoimintaa rajan yli tulee tukea. Koulutus- ja tutkimusyhteistyö luovat pysyvän perustan kestäväan kehitykseen sekä raja-alueiden monipuoliseen ja aktiiviseen kanssakäymiseen.

Euregio Karelian yhteistyössä edunajamisella on keskeinen rooli. Edunajamista tehdään rajan molemmilla puolin kansallisella ja kansainvälisellä tasolla. Tätä työtä linjaa Euregio Karelian hallitus, joka määrittelee edunvalvonnan kärjet ja edistää yhteistyöstrategian 2021–2027 toteutumista.

Yhteisessä edunajamisessa korostuu kansallisen ja kansainvälisen rahoituksen ohjaaminen raja-alueyhteistyöhön. Tärkein instrumentti on EU:n, Suomen ja Venäjän valtioiden rahoittama Karelia CBC - ohjelma 2021–2027. Ohjelmasta rahoitetaan Euregio Karelian määrittelemiä painopisteitä tukevia hankkeita. Euregio Karelia ei osallistu ulkorajaohjelman toteutukseen, mutta ohjaa

strategisella tasolla ohjelman tavoitteiden asettamista ja toimintalinjojen sisältöjen suunnittelua ja tuo siten rajanylittävään ohjelmayhteistyöhön pitkän aikavälin strategisen suunnittelun.

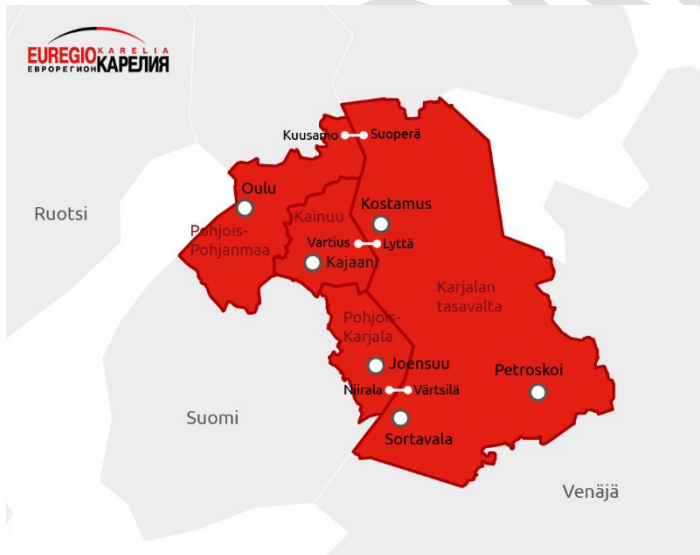
Euregio Karelian yhteistyöstrategian 2021–2027 tavoitteet pystytään toteuttamaan vain siten, että Euregio Karelian toimijat sitoutuvat yhteistyöhön määrätietoisesti. Sen avulla päästään tärkeimpään päämäärään – hyvään elämään rajan kahta puolen.

LUONNOS

Euregio Karelian toimintaympäristö 2014–2020

1 Euregio Karelia yhteistyöfoorumina

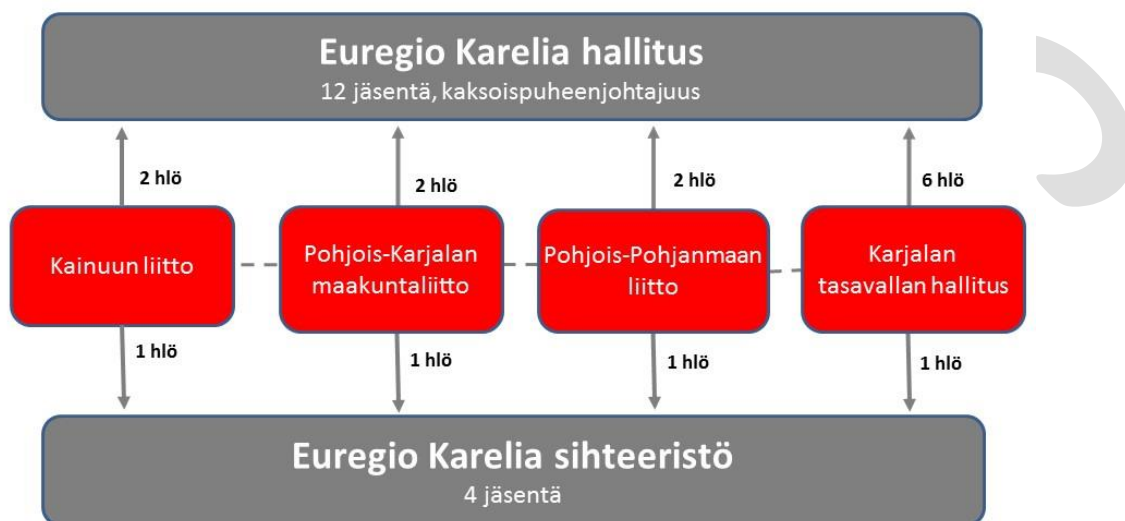
Vuonna 2000 perustettuun Euregio Kareliaan kuuluvat Suomessa Kainuu, Pohjois-Karjala ja Pohjois-Pohjanmaa sekä Venäjällä Karjalan tasavalta. Näitä alueita yhdistää noin 700 km pitkä raja, joka on osa Euroopan unionin ja Venäjän federaation välistä rajaa. Suomen puolella Euregio Karelian alueet sijaitsevat Itä- ja Pohjois-Suomessa ulottuen Suomen ja Ruotsin merirajalta Pohjanlahdelta Suomen ja Venäjän väliselle maarajalle. Venäjän puolella Karjalan tasavalta sijaitsee Luoteis-Venäjällä rajoittuen etelässä Leningradin ja Vologdan alueisiin, pohjoisessa Murmanskin alueeseen ja idässä Arkangelin alueeseen.



Kuva 1. Euregio Karelian jäsenalueet

Euregio Karelia on strategisen tason edustuksellinen yhteistyöfoorumi jäsenalueiden rajat ylittävässä yhteistyössä. Sen ylin päättävä elin on Euregio Karelia hallitus. Hallituksessa on 12 varsinaista jäsentä, 6 suomalaista ja 6 venäläistä. Suomalaiset jäsenet edustavat maakuntaliittojen

korkeinta poliittista ja virkamiesjohtoa. Karjalan tasavallan edustajat ovat korkeatasoisia hallituksen edustajia. Varsinaisten jäsenten lisäksi Suomen ulkoministeriön ja työ- ja elinkeinoministeriön, Venäjän federaation ulkoministeriön ja talouskehitysministeriön sekä Euroopan unionin nimeämällä edustajilla on mahdollisuus osallistua Euregio Karelian hallituksen kokouksiin.



Kuva 2. Euregio Karelian hallintorakenne.

Euregio Karelian hallituksessa on käytössä kaksoispuheenjohtajuus siten, että kokouksissa on aina sekä suomalainen että venäläinen puheenjohtaja. Suomen puolella puheenjohtajuus vaihtuu vuosittain rotaatioperiaatteen mukaisesti. Euregio Karelia hallituksen käsittelemät asiat valmistelee ja päätökset panee täytäntöön Euregio Karelian sihteeristö. Sihteeristö koostuu Karjalan tasavallan edustajasta sekä suomalaisten maakuntien liittojen edustajista, yksi kustakin.

Euregio Karelia on edistänyt alueensa rajainfrastruktuurin ja rajan ylittävien liikenneyhteyksien kehittämistä eri liikennemuodoissa. Alueen kansainvälisiä rajanylityspaikkoja on kehitetty rajan molemmin puolin. Alueet vaikuttivat muun muassa Kuusamo-Suoperän rajanylityspaikan

infrastruktuurin rakentamiseen ja sen avautumiseen kansainväliselle liikenteelle vuonna 2006. Euregio Karelia yhteistyöllä on tuettu Pohjois-Karjalan hyväksymistä Barentsin alueneuvoston varsinaiseksi jäseneksi. Tavoite saavutettiin vuonna 2016.

Euregio Karelian perustamisasiakirjan mukaan toiminnan lähtökohtana on edistää rajan yli tapahtuvaa toimintaa helpottamalla rajamuodollisuuksia, jouduttamalla uusien rajanylityspaikkojen avaamista ja kehittämällä raja-alueiden infrastruktuuria. Tavoitteena on edistää ihmisten hyvinvointia parantamalla työllisyyttä ja tasa-arvoa, kehittämällä uusia elinkeinoja, lisäämällä kulttuuriyhteistyötä sekä lisäämällä ihmisten turvallisuutta kansainvälistä rikollisuutta torjumalla. Yhteisiin hankkeisiin pyritään saamaan rahoitusta.

Euregio Karelian yhteistyötä on edistetty näkyvimmin EU:n ulkoraja-alueohjelmien avulla. Euregio Karelia on perustamisestaan saakka antanut strategisen suunnan alueensa rajan ylittävien yhteistyöohjelmien sisällölle ja toteutukselle vahvistaen näin alueen yhteistyön pitkän aikavälin suunnittelua. Vuosien 2014–2020 välisenä aikana Euregio Karelia alueella on Karelia CBC-ulkorajayhteistyöohjelman kautta rahoitettu 61 hanketta. Hankkeiden kokonaisbudjetti on 42,6 miljoonaa euroa, josta ohjelmarahoituksen osuus on 37 miljoonaa euroa. Lisäksi Kolarctic CBC – ja Kaakkois-Suomi CBC –ohjelmista on rahoitettu useita hankkeita.

Euregio Karelia on kuulunut Euroopan raja-alueiden liittoon (AEBR) vuodesta 2001. Osallistuminen AEBR:n toimintaan on vahvistanut Euregio Karelian kansainvälistä imagoa euregio-alueena. Verkoston kautta on myös tehty raja-alueeseen liittyvää edunvalvontaa EU:n suuntaan. AEBR perustettiin vuonna 1971 lisäämään ja koordinoimaan eurooppalaisten raja-alueiden välistä yhteistyötä. Tällä hetkellä järjestössä on jäsenenä lähes 100 raja-aluetta.

2 Väestökehitys

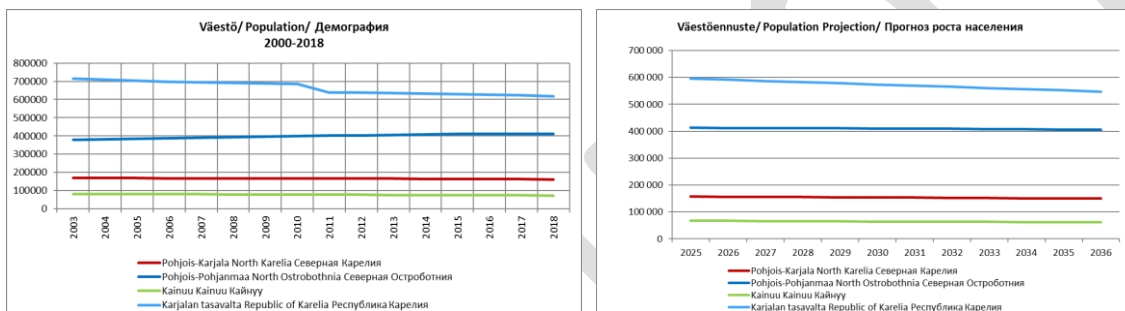
Euregio Karelian Suomen puoleisella alueella oli vuosien 2018 ja 2019 vaihteessa yhteensä 51 kuntaa tai kaupunkia. Näistä 30 sijaitsi Pohjois-Pohjanmaalla (keskimäärin 13 739 asukasta per kunta/ kaupunki), 13 Pohjois-Karjalassa (keskimäärin 12 480 asukasta per kunta/ kaupunki) ja 8 Kainuussa (keskimäärin 9 133 asukasta per kunta/ kaupunki). Karjalan tasavallassa oli samaan aikaan 16 kunnallispiiriä (keskimäärin 19 251 asukasta per kunnallispiiri) ja kaksi kaupunkipiiriä Petroskoi (280 170 asukasta) ja Kostamus (29 871 asukasta). Näiden lisäksi Karjalan tasavallassa oli 127 pienempää kunnallista yksikköä.

Alueen suurimmat kaupungit Suomen puolella olivat Pohjois-Pohjanmaan Oulu (203 567 as. vuonna 2018), Pohjois-Karjalan Joensuu (76 551 as.), Kainuun Kajaani (36 973 as.). Näistä ainoana Kajaanin asukasluku on laskenut edellisen strategian laatimishetkestä. Karjalan tasavallassa väestömäärältään suurimpia asutuskeskittymiä olivat alueen pääkaupunki Petroskoi (280 170 asukasta, 1.1.2019), Kontupohja (30 342) sekä Kostamuksen kaupunki (29 871).

Euregio Karelia on harvaan asuttua aluetta keskimääräisen väestötiheyden ollessa 4,96 henkeä neliökilometriä kohden. Alueen sisäiset erot ovat selkeitä, Karjalan tasavallan (3,42 as./km²) ollessa harvimmin ja Pohjois-Pohjanmaan (11,19 as./km²) tiheimmin asuttua aluetta.

Euregio Karelia alueen väestömäärä oli vuosien 2019–2020 vaihteessa yhteensä 1 260 411 henkilöä. Väestön määrän kehitys alueella on laskeva. Voimakkainta väestön väheneminen on ollut Karjalan tasavallassa ja Kainuussa. Pohjois-Pohjanmaa on ainoa Euregio Karelian alue, jonka väestömäärä on vuosien ajan kasvanut. Pohjois-Pohjanmaan positiivinen väestökehitys johtuu korkeasta luonnollisesta väestökasvusta, joka on lisännyt maakunnan väkimäärää keskimäärin koko 2000-luvun. Myös muuttoliike on useina vuosina kasvattanut Pohjois-Pohjanmaan väestömäärää.

Kainuun ja Pohjois-Karjalan väestön vähenemistä selittää koko 2000-luvun jatkunut negatiivinen luonnollinen väestökehitys. Maan sisäinen muuttoliike on myös ollut negatiivista, maahanmuutto kuitenkin positiivista. Karjalan tasavallan väestön vähentyminen on johtunut alueen negatiivisesta luonnollisesta väestökehityksestä sekä tappiollisesta muuttoliikkeestä. Alueen kuolleisuus ylittää selvästi syntyvyyden, joskin tilanne on parantunut pidemmällä aikavälillä katsottuna, vuodesta 2000. Karjalan tasavallan nettomuutto, joka oli 2000-luvun alussa selkeästi positiivinen, on kääntynyt selkeästi muuttotappioksi vuodesta 2009 lähtien.



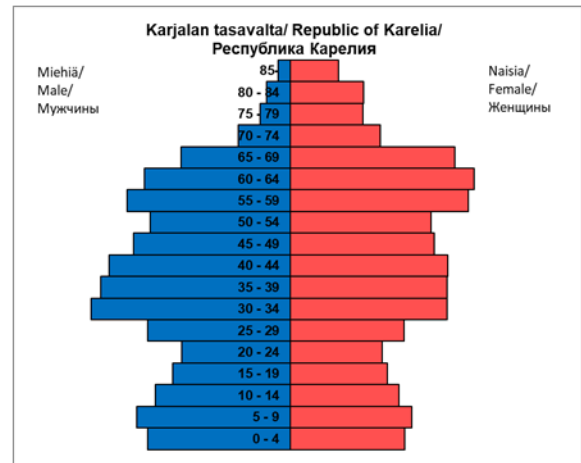
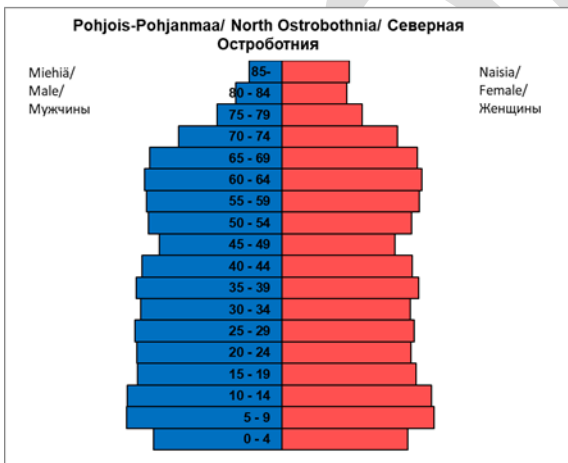
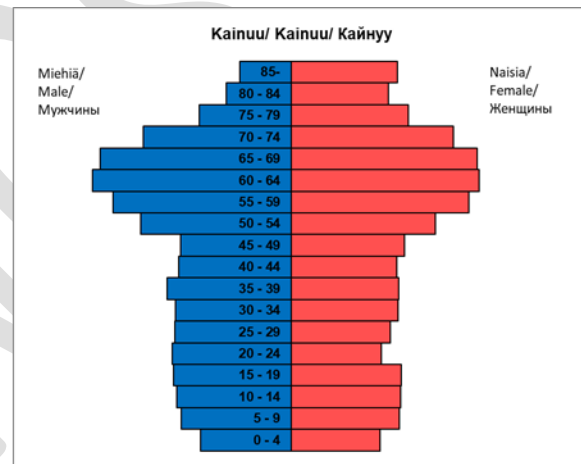
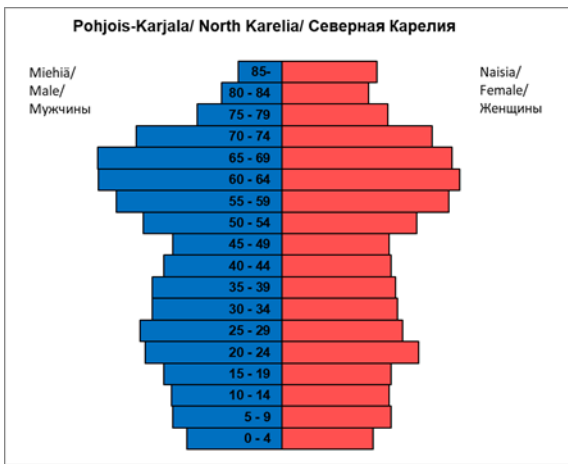
Kuva 3. Euregio Karelia alueen väestökehitys vuosina 2000–2018 ja väestöennuste vuosille 2025–2036.

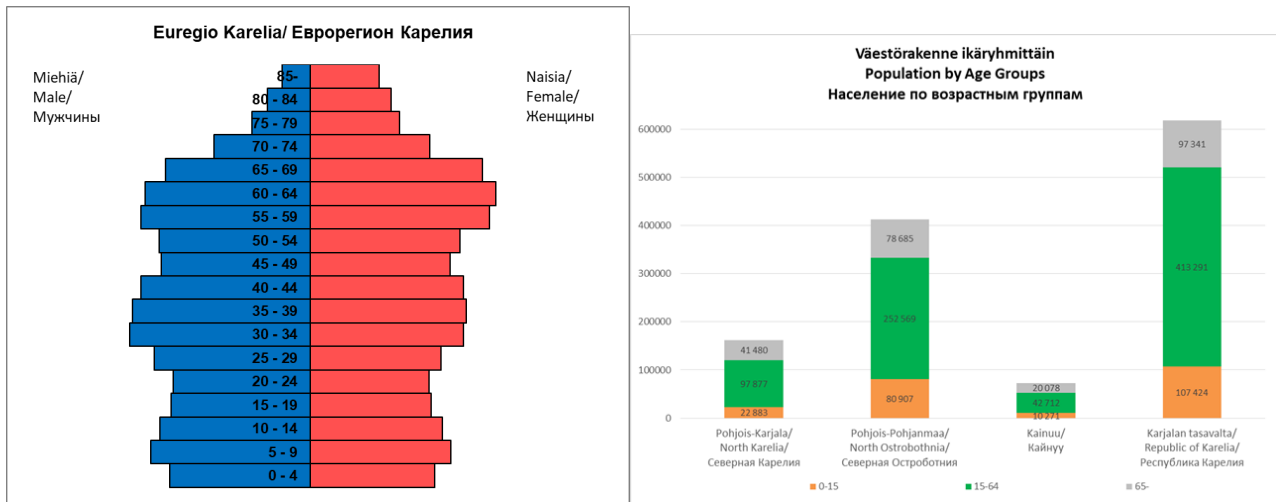
Suomen ja Venäjän tilastokeskusten väestöennusteiden mukaan Euregio Karelia alueen väestö tulee jatkossa väheneään kaikilla jäsenalueilla. Vuonna 2036 väestö tulee olemaan 1 163 116 henkilöä eli noin 9 % nykytasoa pienempi. Ennusteiden mukaan väestö pienenee vähiten (1,7 %) Pohjois-Pohjanmaalla ja eniten (16,1 %) Kainuussa vuoteen 2036 mennessä. Myös Karjalan tasavallan (11,4 %) ja Pohjois-Karjalan (7,9 %) väestö vähenee selvästi.

Pohjois-Karjalan ja Kainuun väestörakennetta luonnehtii suurten ikäluokkien ja senioriväestön korkea väestönoisuus ja toisaalta nuorempien ikäluokkien ja erityisesti 1970-luvulla ja 2000-luvulla syntyneiden suhteellisen vähäinen määrä. Työkäisen väestön määrä tulee näin ollen jatkossa pieneneään entisestään ja vanhuuseläkeikäisen väestön määrä kasvamaan. Työvoiman saatavuus näissä maakunnissa on jo noussut ongelmaksi. Pohjois-Pohjanmaan väestörakenne on

tasapainoisempi. Pohjois-Pohjanmaa on ainoa Euregio Karelial alue, jossa lasten ja nuorten (0-14v) määrä on suurempi kuin vanhusten (65-v).

Karjalan tasavallassa työkäisten määrä ylitti jo vuonna 2012 selkeästi huollettavien lasten ja vanhusten määrän. Karjalan tasavallan huoltosuhde eli työkäisen väestön määrä suhteessa lasten ja vanhuseläkeikäisten määrään onkin Euregio Karelial alueiden paras väestöllisen huoltosuhteen ollessa 49,5 eli lapsia ja vanhuksia oli noin 50 sataa työkäistä kohden. Heikoin väestöllinen huoltosuhde on Kainuussa; 71,1. Keskimäärin koko Euregio Karelial väestöllinen huoltosuhde on 56,9.





Kuva 4. Euregio Karelia alueen väestörakenne ikäryhmittäin ja sukupuolen mukaan vuonna 2018.

2 Talouden toimintaympäristö

3.1 Elinkeinorakenne

Euregio Karelia alueiden elinkeinorakenteet ovat keskenään hyvin samantyyppiset. Vuonna 2017 palveluiden osuus korostuu vaihdellen 70–75 prosentin välillä. Teollisuuden työpaikkojen osuus on Kainuussa lähes viidennes, muilla alueilla lähes neljännes. Alkutuotannon osuus on viiden prosentin molemmin puolin. Alueiden elinkeinorakenteissa ei ole tapahtunut suuria muutoksia 2011 vuoteen verrattuna. Palveluiden osuus on kasvanut entisestään, teollisuuden osuus on pysynyt ennallaan. Alkutuotannon osuus on hieman laskenut. Samantyyppisistä elinkeinorakenteista huolimatta alueet profiloituvat eri tavoin. Yhteisiä vahvuuksia ovat luonto ja luonnonvarojen jalostaminen sekä vahva teknologiaosaaminen.

Kainuun elinkeinotoiminnan vahvuudet ovat biotalous, kaivannaisala, matkailu, metalliteollisuus sekä ICT- ja elektroniikka. Alueen osaamis- ja kehittämiskärkiä ovat

1. mittaustekniikka, pelit ja simulaattorit sekä metalliteollisuuden innovaatiot
2. biotalous- ja kaivosteollisuuden prosessi- ja ympäristömonitorointi sekä metsä-, ruoka- ja sinisen biotalouden innovaatiot
3. aktiviteettimatkailu, terveys-, liikunta- ja urheiluinnovaatiot
4. läpileikkaavina: KET-sovellukset (Key Enabling Technologies), robotiikka, automaatio, data-keskuspalvelut, tekoäly ja virtuaalitodellisuus, kiertotalouden ratkaisut, vähähiilisyys ja ilmastovastuullisuus.

Pohjois-Karjalan vahvuuksia ovat teknologiat ja materiaalit sekä metsäbiotalous, jonka ympärille maakuntaan on muodostunut kansainvälisesti tunnistettu osaamiskeskittymä. Alueen osaamis- ja kehittämiskärkiä ovat

1. metsäbiotalous, muun muassa hajautettu biojalostus, uudet biotuotteet, metsätiedon hallinta, uusiutuva energia, puurakentaminen, metsien monikäyttö
2. teknologiat ja materiaalit, muun muassa fotonikka, ICT, kemian materiaaliosaaminen, kaivannaisteollisuuden prosessointiosaaminen, metalli- ja konepajatuotteet

3. läpileikkaavina: teollinen uudistuminen, ketterä innovaatiotoiminta, julkinen sektori kokeilu- ja kasvualustana, huippuosaamisen verkostot ja kumppanuudet.

Pohjois-Pohjanmaa on korkean ICT- ja teknologiaosaamisen keskittymä. Maakunnan vahvuudet ovat biotaloudessa, metalliteollisuudessa, puurakentamisessa sekä terveysteknologian TKI-osaamisessa. Alueen osaamis- ja kehittämiskärkiä ovat

1. ICT ja ohjelmistotuotanto
2. metalliteollisuus ja puuraaka-aineen jalostaminen
3. puhtaat teknologiat, mukaan lukien energia
4. terveys- ja hyvinvointiala.

Karjalan tasavallan talouden pääaloja ovat

1. puu- ja kaivosteollisuus
2. sähkö-, elintarvike- ja kemianteollisuus
3. metallinjalostus sekä
4. koneen- ja laivanrakennus.

Talouden ja yrittäjyyden kehittämistavoitteita ovat uusien työpaikkojen luominen, investointihoukuttelevuuden lisääminen, klusteripolitiikan harjoittaminen, perinteisten teollisuus- ja palvelualojen kehittäminen sekä uusien teollisuusyritysten kehittämiseksi otollisten olosuhteiden luominen Karjalan tasavallan sosioekonomisen kehityksen strategia 2030 mukaisesti.

Karjalan tasavallan suurimmat teollisuustuotannon keskuskeskukset Kostamuksen kaupunkipiiri sekä Segezhan ja Kontupohjan kunnallispiirit ovat niin sanottuja monokuntia ja -kaupunkeja. Yhteentoimialaan keskittyneet monokaupungit ja -kaupunkipiirit, joita tasavallan alueella on 11, ovat yksi Karjalan tasavallan merkittävimmistä sosioekonomisista erityispiirteistä. Useimmissa monokunnissa ja -kaupungeissa yritystoiminnan ytimen muodostaa puu- tai kaivosteollisuuskeskittymä. Monokaupunkeihin on keskittynyt yli 80 % teollisuuden kokonaistuotannosta ja lähes 25 % Karjalan tasavallan väestöstä.

Euregio Karelia alueella toimi vuonna 2019 yhteensä noin 53 500 yritystä. Vuoteen 2011 verrattuna Suomen puolen alueilla yritysten määrä nousi, Karjalan tasavallassa laski. Koko alueen yhteen laskettu yrityskanta kasvoi noin 2 500 yrityksellä vuodesta 2011. Karjalan tasavallassa toimi vuonna 2019 30 suomalaisomisteista yritystä. Määrä on laskenut vuodesta 2014, jolloin alueella toimi 48 suomalaista yritystä.

TKI-menot ovat kehittyneet positiivisesti Kainuussa, Pohjois-Karjalassa ja Karjalan tasavallassa. Kainuussa TKI-menot olivat 412 euroa per asukas vuonna 2019, kasvua vuoteen 2011 (326 euroa) reilut 26 %. Pohjois-Karjalassa TKI-menot olivat 613 euroa per asukas vuonna 2019, kasvua noin 16 % vuodesta 2011 (528 euroa). Karjalan tasavallassa TKI menot per asukas olivat vuonna 2019 noin 1770 ruplaa (~22 €). Vuonna 2011 TKI menot olivat noin 1102 ruplaa (~14 €) per asukas eli TKI menot ovat kasvaneet kahdeksassa vuodessa noin 57 %. Pohjois-Pohjanmaalla TKI-menot ovat laskeneet vuodesta 2011 (2514 euroa) vuoteen 2019 (1773 euroa) per asukas, mutta siitä huolimatta TKI-toimintaan panostetaan maakunnassa edelleen selkeästi eniten Euregio Karelia alueella.

Työttömyysaste oli vuoden 2019 lopussa tilastokeskuksen mukaan Pohjois-Karjalassa 10,4 %, Kainuussa 8,4 % ja Pohjois-Pohjanmaalla 8 %. Karjalan tasavallan työttömyysaste oli KareliaStatin mukaan 7,4 %. Työttömyysaste on laskenut tai pysynyt lähes ennallaan vuoden 2011 tilanteeseen verrattuna, jolloin Pohjois-Karjalan työttömyysaste oli 12,3 %, Kainuun 8,3 %, Pohjois-Pohjanmaan 8,7 % ja Karjalan tasavallan 8,4 %.

Suomen Työ- ja elinkeinoministeriön työnvälitystilaston mukaan COVID-19 pandemian myötä työttömien työnhakijoiden osuus työvoimasta nousi Suomen puoleisilla alueilla vuoden 2020 alkupuolella 5-6 %. Pahin tilanne oli huhtikuussa, jolloin työvoimasta oli työttömänä alueesta riippuen 16–20 prosenttia. Huhtikuun jälkeen työttömien osuus kääntyi hienoiseen laskuun. Myös Karjalan tasavallassa koronapandemia lisäsi työttömien osuutta työvoimasta noin 2,5 prosentilla alkuvuonna 2020 tammikuun 1,9 prosentista toukokuun 4,5 prosenttiin. Tietyillä toimialoilla kuten esimerkiksi teknologiteollisuudessa ja sosiaali- ja terveysalalla on osaavan työvoiman saatavuusongelmia.

Kotitalouksien käytettävissä oleva tulo henkilöä kohti oli vuonna 2018 Euregio Karelian Suomen puoleisilla alueilla noin 18 500 euroa. Tulot ovat kasvaneet noin 2500 eurolla vuodesta 2011, jolloin vastaava luku oli noin 16 000 euroa. Karjalan tasavallassa keskimääräinen vuosiansio oli vuonna 2017 noin 413 200 ruplaa (~ 5900 euroa) kun se vuonna 2011 oli noin 358 400 ruplaa (~ 6600 euroa). Karjalan tasavallan keskimääräinen vuosiansio on kasvanut 54 800 ruplaa vuodesta 2011. Euromääräisiin lukuihin on vaikuttanut ruplan kurssin heikentyminen.

3.2 Investointien tukeminen

Business Finland on suomalainen julkinen toimija, joka tarjoaa innovaatorahoitusta ja kansainvälistymispalveluita sekä edistää matkailua ja investointeja Suomeen. Organisaatiossa työskentelee 600 asiantuntijaa 40 toimipisteessä maailmalla ja 16 toimipaikassa Suomessa. Business Finland tarjoaa rahoitusta tutkimukseen, tuotekehitykseen ja liiketoiminnan kehittämisen tarpeisiin erityisesti pienille ja keskisuurille yrityksille. Suuret yritykset ja tutkimusorganisaatiot voivat saada rahoitusta yhteisiin projekteihin pk-yritysten kanssa. Business Finland on osa Team Finland -verkostoa.

Elinkeino-, liikenne- ja ympäristökeskukset (ELY-keskukset) tarjoavat myös osana Team Finland -verkostoa kansainvälistymispalveluja kasvu- ja kansainvälistymishaluisille pk-yrityksille. ELY-keskuksen tarjoamia palveluita vientiä aloittavalle yritykselle ovat muun muassa vienti- ja kansainvälistymisneuvonta, kansainvälistymisen rahoitusneuvonta ja -tuki, ohjaus eri tietolähteisiin ja yhteistyökumppaneiden palveluihin sekä kansainvälistymistapahtumien järjestäminen. Team Finland-verkosto toimii tiiviissä yhteistyössä alueellisten kehittämissyhtiöiden, kauppakamarien ja yrittäjäjärjestöjen kanssa sekä kokoaa yhteen kaikki valtiorahoitteiset kansainvälistymispalvelut kuten Finpro, Finnvera, Tekes ja niiden edustustot maailmalla.

Suomalais-Venäläinen Kauppakamari ja East Office of Finnish Industries ovat erikoistuneita tukemaan suomalaisten yritysten Venäjän-kauppaa ja markkinoille pääsyä. Suomalais-Venäläinen Kauppakamari tarjoaa muun muassa juridisia palveluja ja koulutuksia viennin ja Venäjän-kaupan eri tarpeisiin sekä auttaa kontaktien luomisessa ja järjestää tutustumismatkoja liiketoimintamahdollisuuksiin Venäjällä. East Office of Finnish Industries Oy on suomalaisten suuryritysten vuonna 2008 perustama ja omistama osakeyhtiö, ja sen tehtävä on tukea suuryritysten Venäjän-kauppaa ja liiketoimintaa. East Officen osakkaita ovat: Aspo, Atria, Bonava, Cargotec, Fazer, Fennovoima, Finnair, Fortum, Kone, Konecranes, Koskisen Group, Metso, Neste, Nokian Renkaat, Paroc, Posti, SRV, Stockmann, StoraEnso, Tikkurila, UPM, Valio, VR Group, Wärtsilä ja YIT.

Sijoitustoiminnan edistämiseksi Karjalan tasavallan monokaupungeissa Venäjän federaation hallituksen tätä koskevien päätösten perusteella on perustettu kolme edelläkävijäaluetta (jäljempänä TOR), TOR Vojatsu, TOR Kontupohja, TOR Kostamus, joille houkutellessaan yrityksiä verokannustimien avulla.

Alueelliset yritystuet Karjalan tasavallassa

Kaikkien Venäjän liittovaltiotietojen joukossa on Karjalan tasavallan yritys- ja sijoitustoiminnan tukia koskeva alueellinen lainsäädäntö yksi joustavimpia ja houkuttelevimpia sijoittajien kannalta.

Verokannustimet ovat erityisen tärkeitä yritysten toiminnalle.

Karjalan tasavalta voi tarjota yrityksille:

- 0-verokantaa organisaatioiden kiinteistö- ja maaverolle hankkeen takaisinmaksuajaksi
- 3,5 prosentin alennusta tuloverokantaan (17 prosentista 13,5 prosenttiin) Karjalan tasavallan budjettiin maksettavalta osalta, 10 prosenttia niille organisaatioille, jotka osallistuvat alueellisiin investointihankkeisiin, viideksi verokaudeksi alkaen verokaudesta, jonka aikana alueellisen investointihankkeen toteuttamisen seurauksena tuotettujen tavaroiden myynnistä ensimmäiset tilinpäätöstietojen mukaiset tulot on kirjattu, sekä
- 5 prosentin tuloveroa ja 0 prosentin kiinteistövero solmittaessa erityinen sijoitussopimus.

Erityinen sijoitussopimus solmitaan kaudeksi, joka on pituudeltaan sama kuin investointihankkeen liiketoimintasuunnitelman mukainen suunnitellun liikevoiton saavuttamisen määräaika lisättyinä viidellä vuodella, enintään 10 vuodella. Hankkeen mukainen investointien määrä on 350 miljoonaa ruplaa.

Karjalan tasavallan ulkomaisten sijoittajien kanssa tehtävän yhteistyön erityiset mahdollisuudet

Tälle luodaan suotuisat olosuhteet sijoittajille maksettavilla kulutuilla. Tällaisia tukitoimia ovat:

- korvaus kiinteistörekisteritöistä aiheutuvista kustannuksista
- sijoitushankkeiden rahoittamiseen saatujen lainojen korkotuki korotetun keskuspankin koron mukaisesti lisättyinä 2 prosenttiyksiköllä
- biofarmaseuttisten materiaalien tuotantoon tarkoitettujen koneiden ja laitteiden, raaka-aineiden ja materiaalien hankintaan liittyvien kustannusten korvaaminen, enintään 90 % aiheutuneista kustannuksista;
- investointihankkeiden toteuttamiseen tarkoitettujen koneiden ja laitteiden hankintakustannusten korvaaminen, enintään 90 % aiheutuneista kustannuksista
- maatalous- ja metsätaloustekniikan ja -laitteiden tuotantoon tai urheiluvälineiden tuotantoon tarkoitettujen investointihankkeiden toteuttamiseen tarkoitettujen teollisuusrakennusten, rakenteiden, rakennelmien ja keskeneräisten rakennusten rakentamiseen (jälleenrakentamiseen) ja/tai niiden hankintaan liittyvien kulujen korvaaminen, enintään 90 % aiheutuneista kustannuksista.

Karjalan tasavallassa on voimassa laki, jossa säädetään valtion tuesta biofarmaseuttisia tuotantoa harjoittaville yrityksille. Tukea, joka on enintään 90 prosenttia maksetusta henkilöverosta, voidaan maksaa sertifiointi- ja patentointikustannuksiin, koneiden ja laitteiden hankintakustannuksiin sekä biologisesti aktiivisten lisäaineiden ja lääkkeiden tuottamista varten ostettujen raaka-aineiden hankintakustannuksiin.

Karjalan tasavallasta tuli ensimmäinen Venäjän alue, joka hyödynsi Venäjän federaation verolaissa säädettyä oikeutta vähentää sijoituskustannukset tuloverosta. Tuen kohderyhmäksi on valittu

sijoittajat, jotka sijoittavat varoja innovatiivisiin teollisuusaloihin, kuten esimerkiksi biologisesti aktiivisten elintarvikelisiä aineiden tai lääketieteellisiin tarkoituksiin käytettävien lääkkeiden ja materiaalien tuotantoon. Tämän kannustimen kohderyhmä on nyt laajentumassa huomattavasti. Investointiverovähennys tarkoittaa 8,5 prosentin tuloverokantaa.

Etuudet tonttien ja muiden kiinteistöjen käyttäjille

- tonttien hankkiminen investointihankkeiden toteuttamiseksi ilman tarjouskilpailuja
- niiden käytöstä saatava vuokra-alennus, 0,01 % maan kiinteistörekisteriarvosta
- niiden tonttien, joiden alueella sijaitsee matkailukeskuksia (virkistyskeskukset, hotellit), vuokraajille tarjotaan ko. tontit lunastushintaan, joka on 20 prosenttia kiinteistörekisterin mukaisesta arvosta
- mahdollisuus tontin lunastamiseen sijoitushankkeen toteuttamisen aikana hintaan, joka on 15 prosenttia tontin kiinteistörekisteri- tai markkina-arvosta.

Tehokas pienten ja keskisuurten yritysten tukijärjestelmä

Karjalan tasavallassa on olemassa tällä hetkellä (vuonna 2019) 20 pk-yrityksille tarkoitettua tukitoimenpidettä, muun muassa korvaukset sähkökustannuksista, turistien majoitustilojen luomisesta, tiepalvelujen rakentamisesta ja/tai jälleenrakentamisesta aiheutuvista kustannuksista.

Tehokas liike-elämän taloudellinen tukijärjestelmä

Karjalan tasavallan pienten ja keskisuurten yritysten rahoituksen edistämiseksi perustettu rahasto (mikroluottoyritys) on toiminut vuodesta 2009. Rahasto on voittoa tavoittelematon organisaatio, joka tukee pk-yrityksiä taloudellisesti myöntämällä mikrorahoitusta ja takuutukea.

Rahasto on takaajana toissijaisesti vastuussa lainanottajan veloitteiden suorittamisesta rahoituslaitokselle. Takauksen suuruus on enintään 70 % luoton, lainan tai pankkitakauksen määrästä, kuitenkin enintään 25 miljoonaa ruplaa. Samanaikaisesti yhtä lainanottajaa tai lähipiiriin

kuuluvien lainanottajien ryhmää koskevien takuusopimuksista johtuvien sitoumusten enimmäismäärä on 50 miljoonaa ruplaa.

Karjalan tasavallan pääomasijoitusrahasto on perustettu toteuttamaan toimenpiteitä, joilla pyritään tukemaan innovaatioalan toimijoita taloudellisesti.

3.3 Rajan ylittävä kauppa ja matkailu

Viime vuosien voimakkaat suhdanne- ja valuuttakurssivaihtelut Venäjällä sekä EU:n ja Venäjän väliset talouspakotteet ovat vähentäneet yritysten vientiä Suomesta Venäjälle. Suomen ja Venäjän välisessä kaupassa Suomen viennin arvo Venäjälle vuonna 2019 oli 3,6 mrd. € (+10 %) ollen tällä tasolla myös vuosina 2015–2018. Venäjän viennin osuus Suomen kokonaisviennin arvosta oli 6 % ollen 5. suurin vientimaa. Viennin tärkeimmät tavararyhmät olivat teollisuuden koneet 22 % (-2 %), kemialliset aineet ja tuotteet 15 % (-6 %) ja metallit ja metallituotteet 13 % (+137 %).

Tuonnin arvo Venäjältä oli 9,0 mrd. € (-3 %). Venäjä oli toiseksi suurin tuontimaa 14 % osuudella kokonaistuonnista Saksan jälkeen (16 %). Energiatuotteiden osuus koko tuonnista Venäjältä oli 70 %. Suurimmat tavararyhmät olivat öljy- ja öljytuotteet 58 %, (+5 %), muut tavarat 14 % (+1 %) ja kemialliset aineet ja tuotteet 8 % (-2 %). Tammi-kesäkuussa 2020 Suomen vienti Venäjälle supistui 20 prosenttia ja tuonti Venäjältä Suomeen 35 prosenttia. Tuolloin Venäjä-kaupan suurimpina ongelmina olivat koronapandemia ja öljyn hintasodan heikentämä rupla.

Venäjän talouskasvu hidastui vuoden 2019 aikana edellisvuodesta erityisesti heikentyneen yksityisen kysynnän myötä. Vuonna 2019 talouskasvu jäi 1,3 %:iin, kun se vuonna 2018 oli 2,5 %. Kansainvälisen valuuttarahaston IMF:n mukaan Venäjän talous kärsii vuonna 2020 koronaepidemian patoamiseksi tehdyistä toimenpiteistä ja raakaöljyn hinnan romahduksesta. IMF

ennusti huhtikuussa 2020 (World Economic Outlook, April 2020) BKT:n supistuvan vuonna 2020 Venäjällä 5,5 % ja Suomessa 6,0 % ja vuonna 2021 kasvavan Venäjällä 3,5 % ja Suomessa 3,1 %. Koronakriisin vuoksi Venäjän kaupan odotukset viennissä ja tuonnissa sekä liiketoiminnassa Venäjällä heikkenivät suomalaisissa yrityksissä alkuvuonna 2020. Toisaalta uusia mahdollisuuksiakin tunnistettiin. Reilu kolmannes yrityksistä näki Venäjän kansallisten projektien avaavan uusia liiketoimintamahdollisuuksia erityisesti jätehuollossa, rakennusalalla, metsäsektorilla ja teollisuudessa (Venäjän kaupan barometritutkimus kevät 2020).

Viennin merkitys Euregio Karelian alueen teollisuuden kannalta on suuri; esimerkiksi Pohjois-Karjalassa yli puolet yritysten tuotannosta menee vientiin. Pohjois-Karjalan ELY-keskuksen Pohjois-Karjalan vientiyrityksille tekemän kyselyn mukaan vuonna 2018 Venäjä oli edelleen neljänneksi tärkein vientimaa 8,6 %:n osuudella kokonaisviennistä edellä vain Kiina (14 %), Ruotsi (14 %) ja Saksa (13 %). Venäjä-viennin arvo oli 124 miljoonaa euroa, missä oli laskua vuoteen 2017 verrattuna 13 %, mutta kasvua vuoteen 2016 verrattuna 31 %. Yli 70 % viennistä oli metalliteollisuuden tuotteita.

Karjalan tasavallan tärkein ulkomaankaupan partneri on ollut perinteisesti Suomi. Suomen kanssa tehtävä ulkomaankaupan arvo kasvoi 53 % vuodesta 2015 vuoteen 2019, jolloin kaupan arvo oli 298 miljoonaa USD. Karjalan tasavalta vie Suomeen muun muassa rautamalmipellettejä, paperia, raakapuuta, haketta ja sahatavaraa ja tuo metsäteollisuuden tuotteita (sellu, paperi, kartonki) sekä koneita ja laitteita.

Matkailu

Matkailu on globaali kasvuala. Matkailu nähdään myös Euregio Karelian alueella tärkeänä elinkeinoalana. Matkailulla on raja-alueilla suuri merkitys työllistäjänä ja eteenkin nuorille, jotka voidaan näin saada jäämään tai muuttamaan alueelle.

Alueen vetovoimatekijöitä ovat puhdas luonto metsineen ja järvineen, selvät vuodenaikojen vaihtelut, rikas kulttuuri ja tapatumatarjonta, monipuoliset aktiviteetit, kehittynyt infrastruktuuri

ja hyvä saavutettavuus eri liikennevälineillä. Matkailualan ensisijaisia kehittämisalueita ovat eko- ja tapahtumamatkailu, infrastruktuurirajoitusten poistaminen ja matkailuinfrastruktuurin kehittäminen.

Karjalan tasavallassa merkittävä osa alueella vierailevista turisteista tulee maanteitse Pietarin kaupungin ja Suomen rajan läheisyyden takia. Tasavallassa ulkomaisia vierailijoita houkuttelevat erityisesti maailmanlaajuisesti merkittävät kulttuuri- ja historialliset muistomerkit, ainutlaatuinen pohjoisvenäläinen puuarkkitehtuuri, kansalliset perinteet sekä paikallisten asukkaiden avoimuus ja vieraanvaraisuus. Alueella on myös maailmankuuluja matkailukohteita, kuten Kižin museo-suojelualue, Vapahtajan Kirkastumisen miesluostari Valamossa, suurin tasankovesiputous Kivatsu sekä Venäjän ensimmäinen lomakeskus Martsialnyje vody.

Karjalan tasavallassa on jo olemassa matkailijoita palvelevia korkealaatuisia hotelleja, ravintoloita ja kahviloita. Erityisen paljon matkailun infrastruktuuri on kehittynyt 2010-luvulla Laatokan pohjoisosissa, jonne on rakennettu useita korkeatasoisia hotelleja ja lomakeskuksia. Alueella sijaitsee myös Luoteis-Venäjän parhaaksi matkailukohteeksi valittu Ruskealan vuoripuisto sekä Valamon luostari. Molemmat houkuttelevat vuosittain satoja tuhansia ulkomaisia ja kotimaisia matkailijoita ympäri Venäjää, mutta erityisesti Pietarin alueelta. Lahdenpohjan piirissä vuonna 2019 aloittivat toimintansa Kalksalon turistikompleksi ja Soul Camp -niminen luksusleirintäalue. Aunuksen piirissä kesällä 2019 saneerauksen jälkeen avattiin hotelli Olonia, joka sai tukea Karjalan tasavallan talouskehitys- ja teollisuusministeriöltä. Vuoden 2019 lopulla aloitettiin Tochka na karte -ekohotellin rakentaminen. Viime vuosina Karjalan tasavallassa on kehittynyt viihtyisän maaseutumajoituksen infrastruktuuri, ja sen ohella markkinoilla on tullut tarjolle erityyppisiä nykyaikaisiin ulkoilutoimintoihin liittyviä matkailupalveluita.

Ilmasto ja mäkinen maasto tekevät Karjalasta yhden miellyttävimmistä alppihiihtopaikoista. Petroskoin lähellä on Jalmäki-niminen moderni koko perheen ulkoilu- ja laskettelukeskus. Sortavalan piirin alueelle on tarkoitus rakentaa hiihtokeskus.

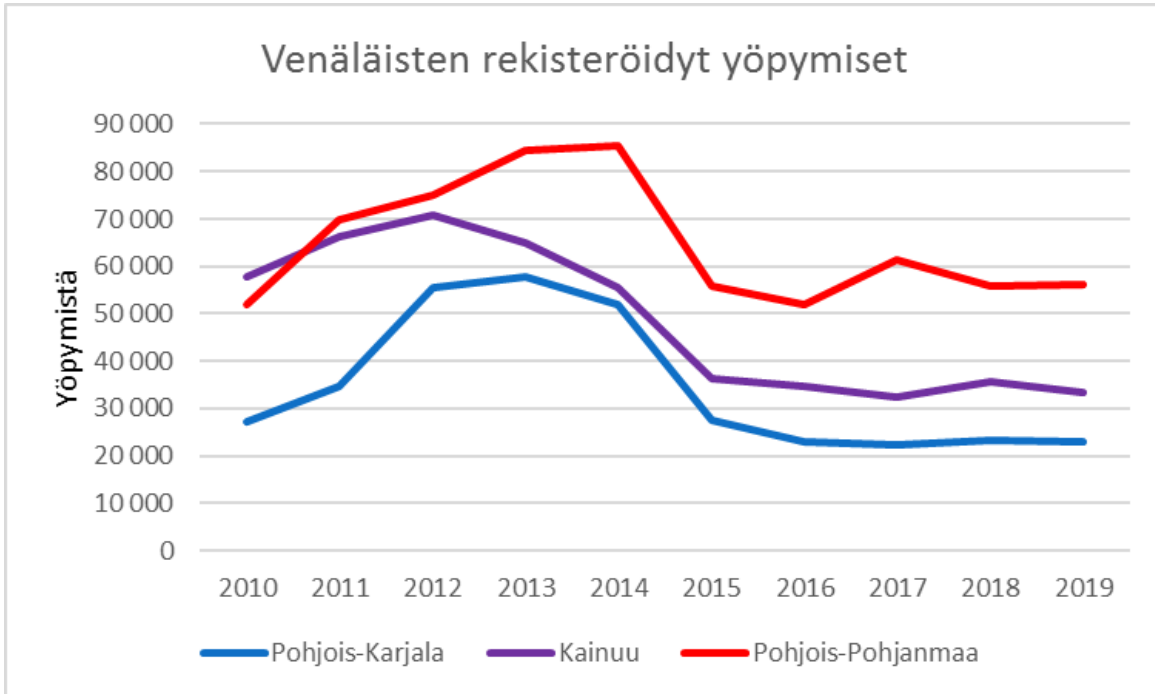
Tasavallan matkailuinfrastruktuurin kehittämistä koskevien suunnitelmien toteuttamisessa käytetään klusteripohjaista lähestymistapaa, jolla on merkittävä liittovaltion keskushallituksen tuki. Tällä hetkellä alueella on käynnissä kaksi matkailuklusterihanketta: "Karjalan legendat" ja "Vienanmeren petroglyfit". Näiden klustereiden perustaminen sisältyy Venäjän federaation kotimaisen ja ulkomailta tulevan matkailun kehittämistä vuoteen 2025 saakka koskevan federaation tavoiteohjelman toimintoihin.

Klusterien perustamisen tarkoituksena on lisätä Karjalan tasavallan matkailualan kilpailukykyä, vahvistaa tasavallan erikoistumista yhdeksi Luoteis-Venäjän johtavista turistikeskuksista sekä muuttaa lähtömatkailu tulo- ja kotimaanmatkailuksi. Tavoitteena on vuoteen 2025 mennessä houkutella miljoona järjestäytyntä matkailijaa ja nähtävyyksien katsojaa vuodessa sekä miljardin ruplan vuotuinen taso budjetin ulkopuolisissa matkailuinfrastruktuuri-investoinneissa. Karjalan tasavallassa on luotu rikas tapahtumakalenteri, joka sisältää kansainvälisiä festivaaleja, regattoja ja juhlia sekä tavallisesta poikkeavia etnografisia tapahtumia.

Suomen puolella vetovoimaisempia matkailukohteita ovat Pohjois-Karjalassa Kolin kansallispuisto (Lieksa), Valamon munkkiluostari ja Lintulan nunnaluostari (Heinävesi) sekä Bomban karjalaiskylä ja Spa Bomba elämyskylpylä (Nurmes). Kainuussa matkailijoita houkuttelevat Vuokatti monine harrastusmahdollisuuksineen (Sotkamo), Ukkohallan hiihto- ja urheilukeskus (Hyrnsalmi) sekä Paljakan matkailukeskus ja luonnonpuisto (Puolanka). Pohjois-Pohjanmaalla kärkimatkailukeskuksia ovat Rukan matkailu- ja hiihtokeskus ja Oulangan kansallispuisto Kuusamossa, Kalajoen matkailukeskittymä (Kalajoki) sekä Iso-Syötteen hiihto- ja laskettelukeskus (Pudasjärvi).

Venäläiset matkailijat ovat yksi suurimmista matkailijaryhmistä Suomen puolen maakunnissa. Heidän määränsä oli suurimmillaan vuosina 2012–2014, jolloin rekisteröitiin vuosittain noin 200 000 yöpymistä ja noin seitsemän prosenttia kaikista yöpymisistä. Näistä huippuvuosista venäläisen yöpymisten määrä on vähentynyt merkittävästi suurimpana syynä ruplan kurssin ja sitä kautta ostovoiman heikentyminen. Kuitenkin esimerkiksi Pohjois-Karjalassa venäläiset ovat edelleen ylivoimaisesti suurin matkailijaryhmä: vuonna 2019 ulkomaisia matkailijoita kävi lähes

360 000 (+28 %), joista venäläisiä 60 % eli lähes 214 000 (+10 %), ja he käyttivät ostoksiin ja palveluihin 27 miljoonaa euroa (+41 %).



Kuva 5. Venäläisten matkailijoiden rekisteröidyt yöpymisvuorokaudet Euregio Karelian alueella Suomessa vuosina 2010–2019.

Matkailun kehittämistoimenpiteissä huomioidaan kestävän ja vastuullisen matkailun kriteerit sekä turvallisuus, jotka ovat viime vuosina nousseet yhä tärkeämmiksi tekijöiksi matkailukohteen vetovoimaisuuden kannalta. Maakuntien toimijoita on liittynyt mukaan Visit Finlandin matkailuyrityksille ja -alueille tarkoitettuun Sustainable Travel Finland -ohjelmaan, jolla saavutetaan Sustainable Travel Finland -merkki. Tärkeää on myös matkakohteiden saavutettavuus ja näkyvyys digitaalisesti. Keskeistä on sopivien digitaalisten kanavien, jakeluteiden ja markkinapaikkojen valinta sekä tarjonnan tuotteistaminen sähköisistä kanavista ostettaviksi. Myös matkailutoimijat on koulutettava digitaalisten kanavien käyttöönottoon.

Euregio Karelian alueet ovat mukana muun muassa Barentsin matkailutyöryhmässä edistämässä yhdessä pohjoisten alueiden matkailua. Sen lisäksi Kainuu ja Pohjois-Karjala osallistuvat Lakeland-

yhteistyöhön, jossa Järvi-Suomea markkinoidaan maailmalla kokonaisuutena yhteisen Lakeland-brändin alla ja yhteisten tuotekokonaisuuksien avulla.

Syyskuussa 2020 Karjalan tasavallan ja Pohjois-Suomen aluehallintovirasto allekirjoittivat matkailuyhteistyön tiekartan vuosille 2021–2023 muun muassa matkailuinfrastruktuurin ja yhteismarkkinoinnin kehittämiseksi ja rajan ylittävien matkailureittien luomiseksi. Vastaavanlaisen matkailun tiekartan Karjalan tasavalta ja Itä-Suomen maakunnista Etelä-Karjala ja Pohjois-Karjala allekirjoittavat loppuvuodesta 2020. Tämän lisäksi Pohjois-Pohjanmaalla, Kainuulla ja Pohjois-Karjalalla on kullakin omaa kahdenvälistä matkailuyhteistyötä Karjalan tasavallan toimijoiden kanssa.

Pohjois-Karjala ja Karjalan tasavalta käynnistivät vuoden 2019 lopussa yhteisen pidemmän aikavälin strategisen matkailuyhteistyön suunnittelun, joka sisältää vuosittaisen toimintasuunnitelman. Tavoitteena on Karjalan matkailun kehitys yhtenä matkailukohteena kansainvälisille markkinoille. Ensimmäiset yhteiset rajan ylittävät matkapaketit olivat jo vuoden 2020 alussa kansainvälisessä markkinoinnissa, kunnes maaliskuussa alkanut koronapandemia keskeytti niiden myynnin.

3 Koulutus, tutkimus ja kulttuuri

4.1 Koulutus ja tutkimus

Suomen ja Venäjän korkeakoulujärjestelmä muodostuu yliopistoista ja korkeakouluista. Euregio Karelia alue on kolmen yliopiston, Itä-Suomen yliopiston, Oulun yliopiston ja Petroskoin valtion yliopiston, päätoimialue. Lisäksi yliopisto-opintoja voi suorittaa Pietarin konservatorion alaisessa Petroskoin valtiollisessa Glazunovin konservatoriossa sekä Kajaanissa sijaitsevassa Kajaanin yliopistokeskuksessa. Euregio Karelia alueella toimii kolme monialaista ammattikorkeakoulua: Kajaanin ammattikorkeakoulu, Karelia-ammattikorkeakoulu ja Oulun ammattikorkeakoulu.

Itä-Suomen yliopisto toimii Joensuussa ja Kuopiossa. Yliopiston tutkimus on profiloitunut neljään alueeseen, jotka ovat ympäristön muutos ja luonnonvarojen riittävyys; ikääntyminen, elintavat ja terveys; oppiminen digitalisoituneessa yhteiskunnassa sekä kulttuurien kohtaaminen, liikkuvuus ja rajat. Yliopistossa on vahvaa osaamista tieteidenväliseen Venäjä-tutkimukseen ja tieteidenväliseen rajatutkimukseen. Joensuun kampuksella toimii Venäjän ja rajatutkimuksen keskus VERA.

Oulun yliopiston tutkimus profiloituu viidelle monitieteiselle ja kansainvälisesti merkittävälle alalle, jotka ovat kestävyyttä luovat materiaalit ja järjestelmät; elinikäistä terveyttä edistävät molekulaariset ja ympäristötekijät; digitaaliset ratkaisut havainnoinnissa ja vuorovaikutuksessa; maa-lähiavaruussysteemi ja ympäristönmuutos sekä ihmiset muuttuvassa maailmassa.

Oulun yliopiston alainen Kajaanin yliopistokeskus on Kainuun alueen verkostomallinen tiedeyhteisö, jossa toimivat Itä-Suomen, Jyväskylän, Lapin ja Oulun yliopistot. Sen tehtävä on alueen sivistys- ja osaamistason nostaminen sekä elinkeinoelämän palveleminen. Yliopistot järjestävät yliopistokeskuksessa avoimen yliopiston kursseja ja aikuiskoulutusta.

Yliopistokeskuksen yhteydessä toimivat Mittaustekniikkaan keskittynyt tutkimusyksikkö MITY sekä liikuntateknologiaan keskittynyt yksikkö Vuokatissa.

Petroskoin valtionyliopisto on laaja monialainen yliopisto, joka keskittyy luonnontieteisiin, tekniikkaan ja ihmistieteisiin. Sen aloina ovat myös informaatioteknologia, plasmatutkimus, mikroelektroniikka, lääketiede, oikeustiede, kauppatieteet, maa- ja metsätalous sekä rakennusala. Yliopisto on ainoa Itämeren suomalaisten kielten ja kulttuurin tutkimukseen ja koulutukseen keskittyvä yliopisto Venäjällä. Karjalan pedagoginen akatemia yhdistyi Petroskoin valtion yliopistoon vuonna 2013. Yhdistymisen seurauksena yliopistoon perustettiin kolme uutta instituuttia: pedagogiikan ja psykologian instituutti, ulkomaalaisten kielten instituutti ja liikunta-, urheilu- ja matkailuinstituutti.

Petroskoin valtiollisessa Glazunovin konservatoriossa koulutetaan musiikin opettajia ja soittajia. Lisäksi konservatoriossa voi suorittaa musiikkitaiteen jatko-opintoja. Petroskoin valtion konservatoriossa toimii Venäjän ainoa suomalais-ugrilaisen kansanmusiikin osasto.

Euregio Karelia alueen yliopistojen välinen yhteistyö on aktiivista. Yliopistoilla on useita yhteistyösopimuksia ja yhteisiä tutkimushankkeita. Petroskoin, Joensuun ja Oulun yliopistot ovat myös mukana useissa ulkorajayhteistyöohjelmissa, joiden kautta toteutetaan suomalais-venäläisiä tutkimus- ja koulutushankkeita korkeakoulujen yhteistyönä.

Karelia ammattikorkeakoulun painoaloja ovat kestävät energiaratkaisut ja materiaalit, uudistuvat hyvinvointipalvelut sekä läpileikkaavana teemana digitalisaatio, kansainvälisyys ja yrittäjyys. Kajaanin ammattikorkeakoulun painoaloja ovat matkailun ja liikunnan osaaminen, hyvinvointi- ja terveysosaaminen, mittaus- ja tietojärjestelmät sekä pelien hyötysovellukset ja datakeskusosaaminen. Oulun seudun ammattikorkeakoulussa painopistealat ovat energiatehokas rakentaminen pohjoisiin olosuhteisiin, uudistuva ammattikorkeakoulun opettajuus ja opettajankoulutus, terveyttä ja hyvinvointia edistävät palvelut ja teknologia ja monialaiset liiketoiminta- sekä yrittäjyysvalmiudet.

Karjalan tasavallassa toimii neljä korkeakoululaitosta, joista kaksi on maan muissa osissa olevien korkeakoulujen sivutoimipisteitä. Yliopistojen ja ammattikorkeakoulujen lisäksi Euregio Karelia alueella on tarjolla monipuolinen ja laadukas ammatillisen koulutuksen valikoima.

Euregio Karelia alueella toimii myös useita merkittäviä tutkimuslaitoksia, kuten Luonnonvarakeskus (LUKE), Teknologian tutkimuskeskus VTT Oy ja European Forest Institute (EFI), jonka pääpaikka on Joensuussa. LUKE aloitti toimintansa vuonna 2015, kun se muodostettiin yhdistämällä Metsäntutkimuslaitos Metla, Riista- ja kalataloudentutkimuslaitos RKTL, Maa- ja elintarviketalouden tutkimuskeskus MTT sekä Maa- ja metsätalousministeriön tietopalvelukeskus Tike. Venäjän ylin tieteen instituutio on tiedeakatemia. Karjalan tiedekeskus on sen alueellinen tiedekeskus.

4.2 Kulttuuri

Kulttuurisidokset yhdistävät alueet rajan molemmin puolin. Euregio Karelian alueella on yhteistä kulttuuriperintöä (Kalevala, suomalais-ugrilainen kulttuuri, ortodoksiset perinteet). Rajantakainen vaikutus on havaittavissa monilla kulttuurin aloilla: taiteessa, musiikissa, muotoilussa, arkkitehtuurissa ja käsitöissä. Yhdistävänä tekijänä ovat suomen ja karjalan kielet.

Karjalaisen kansankulttuurin ominaislaatu pohjautuu länsisuomalaisista eroaviin kansallispuhuihin, käsitöihin, ruokakulttuuriin, rakennusperinteeseen ja tapoihin. Petroskoin valtion yliopisto tutki Suomen 100-vuotisjuhlavuoden yhteydessä, kuinka hyvin Karjalan asukkaat tuntevat länsinaapurinsa. Vaikka usealla on kontakteja Suomeen sukulaisten, tuttavien tai Suomessa usein käyvien venäläisten kautta, vastaukset konkreettisiin kysymyksiin todistivat, että Karjalan tasavallan asukkaat tuntevat Suomen huonosti. Suomen ja Karjalan väliset suhteet nähtiin pääsääntöisesti ystävällisinä ja positiivisinä. Tämä avaa mahdollisuuksia voimakkaammalle suomalaisen kulttuurin ja perinteiden markkinoinnille Karjalassa.

Uusien tekniikoiden ja materiaalien myötä yhteistyön kehittämismahdollisuudet monilla kulttuurin alueilla laajenevat. Monien vuosien historia ja rikas yhteinen kulttuuriperintö, jatkuva kulttuurienvälinen vuorovaikutus, jatkuva uusien ideoiden etsiminen ja kulttuuriperinnön nykyaikaisen sisällön uudelleenymmärtäminen tarjoavat ainutlaatuisia mahdollisuuksia rajatylittävään taloudelliseen toimintaan, myös matkailualalla.

Kulttuurisesti ja maantieteellisesti alue sijaitsee idän ja lännen välisellä rajalla. Euroopan yhdentymisen myötä kansalaisten liikkuvuus on kasvanut tasaisesti. Kaikissa Euregio Karelian maakunnissa venäjänkielisen väestön määrän on havaittu lisääntyvän usean viimeisen vuoden aikana. Venäjänkielisten osuus väestöstä on tällä hetkellä suurin Pohjois-Karjalassa 2,04 % (Tilastokeskus vuonna 2018). Kainuussa venäjänkielisten osuus on 1,23 % väestöstä ja Pohjois-Pohjanmaalla 0,46 prosenttia. Pohjois-Karjalan, Kainuun, Pohjois-Pohjanmaan maakunnissa ja Karjalan tasavallassa tarjotaan laadukkaita ja monipuolisia kulttuuripalveluita, myös venäjäksi. Kulttuurialan koulutus on korkeatasoista, kulttuuri- ja vapaa-ajan toiminnot ovat kysytyjä. Kulttuuri on niin sanotusti arkipäivän resurssi.

Samalla kulttuuri on luovan toiminnan lähde. Kulttuurin synnyttämä luovuus on alueella pyritty kytkemään ohjelmityön kautta tietotekniikkaan ja mediaan sekä kulttuurin tuotteina että sen välittämisen välineinä. Kulttuurialalla uusia työpaikkoja syntyy kulttuuritapahtumien järjestämisen puitteiden lisäksi myös mediatuotantoon. Tästä syystä koulutuksellinen panostaminen kulttuurin ja teknologian välimaastoon on nähty tärkeäksi. Rajatylittävää kulttuurivaihtoa harjoitetaan aktiivisesti, kulttuuritoiminnan aikana on syntynyt huomattavaa kokemusta yhteistyöstä ja rajatylittävistä yhteyksistä. Euregio Karelian alueella myös kulttuurialan projektitoiminta on erittäin aktiivista, ilmaantuu uusia suuntauksia ja kosketuspisteitä. Kulttuuri toimii usein läheisessä yhteistyössä matkailun kanssa. Kulttuuri tarjoaa vankan perustan monipuoliseen ja pitkäaikaiseen yhteistyöhön ja voi olla useiden temaattisten ”lohkojen” osana.

Matkailua voi kehittää kulttuuria hyödyntäen esimerkiksi luomalla rajat ylittäviä temaattisia reittejä. Esimerkkejä tällaisista matkailureiteistä ovat ”Pieni ihminen suuressa sodassa”, ”Ontrei

Malisen kantele” tai etnografinen reitti ”Runonlaulajien kylien läpi”. Louhen, Kostamuksen, Sortavalan ja Kalevalan matkailutiedotuskeskuksien työtä voidaan kehittää edelleen. Kulttuurijuna-yhteistyö kannattaa elvyttää. Sanan polku -kirjallisuuskierroksen tavoitteena on aikaisempina vuosina ollut suomenkielisten kirjailijavierailujen avulla vahvistaa ja tukea suomen kielen asemaa Karjalan tasavallassa. Kulttuuri- ja kirjallisuusmatkailun kehittämisessä kannattaa hyödyntää Kuhmon kaupungin vuonna 2019 saamaa Kalevala-epokseen perustuvaa UNESCO:n kirjallisuuskaupunkistatusta. Suomalais-venäläisen kulttuuriforumin työtä pitää tehdä entistä tunnetummaksi Euregio Karelian alueella.

KUHMOS

5 Ympäristö ja luonnon monimuotoisuus

5.1 Monimuotoinen luonto ja runsaat luonnonvarat

Euregio Karelian kokonaispinta-ala on 270 624 km². Euregio Karelia ulottuu Pohjanlahdelta Vienanmerelle ja Karjalan tasavallan suurille järville Ääniselle ja Laatokalle. Euregio Karelia on ainutlaatuinen alue luonnon monimuotoisuudeltaan ja resursseiltaan. Karjalan tasavallasta löytyy koskemattomina säilyneitä ekosysteemejä. Alueen luonnon monimuotoisuuden säilyttäminen mahdollistaa luonnonvarojen kestävästä käytön ja taloudellisen, yhteiskunnallisen ja kulttuurisen kehityksen. Alueen luonnonsuojelualueet ovat keskeisessä asemassa luonnon monimuotoisuuden säilyttämisessä ja luovat edellytyksiä kestävästä luontomatkailun kehitykselle alueella. Myös vesienhoito ja vesistöjen kunnostus rajat ylittävällä yhteistyössä ovat merkittävässä asemassa raja-alueen matkailuelinkeinon kehittämisessä sekä luonnon monimuotoisuuden turvaamisessa.

Euregio Karelian alueen metsävarat ovat mittavat. Karjalan tasavallassa metsiä on jopa puolet koko Suomen metsien määrästä. Karjalan tasavallan metsäluonnolle tyypillistä ovat laajat aarnimetsät, joista osa on suojeltu. Euregio Karelian alue kuuluu Venäjän ja Suomen välisen raja-alueen osalta Fennoskandian vihreään vyöhykkeeseen, joka on nykyisten ja suunniteltujen luonnonsuojelualueiden ketju Suomen, Norjan ja Venäjän rajaseuduilla. Vihreän vyöhykkeen yhteistyö on osa YK:n biologista monimuotoisuutta koskevan yleissopimuksen toimeenpanoa. Yhteistyön tavoitteena on luoda Fennoskandian vihreästä vyöhykkeestä rajat ylittävän luonnonsuojeluyhteistyön malli sekä lisätä alueen tunnettavuutta sekä kansallisesti että kansainvälisesti. Fennoskandian vihreä vyöhyke on Euroopan vihreän vyöhykkeen pohjoisin osa.

Metsiin perustuvien biomassojen hyödyntäminen, luontomatkailun ja virkistyskäytön suosion kasvu ja tarve turvata luonnon monimuotoisuutta ovat tuoneet puuntuotannon rinnalle uusia metsien monikäyttöön liittyviä tarpeita ja tavoitteita. Metsien monikäyttöä tulee harjoittaa ekologisesti, taloudellisesti, sosiaalisesti ja kulttuurisesti kestävästi. Myös vihreään

infrastruktuuriin on alettu kiinnittää yhä enemmän huomiota. Vihreä infrastruktuuri on luonnontilassa olevien alueiden, osaksi luonnontilassa olevien alueiden ja muiden ekosysteemipalveluja tuottavien viheralueiden verkosto, joka tukee ihmisten hyvinvointia ja elämänlaatua.

5.2 Luonnonsuojelualueet ja kansallispuistot

Luonnonsuojelualueilla turvataan lajiston ja luontotyyppien monimuotoisuutta. Suomessa luonnonsuojelualueita ovat: kansallispuistot, luonnonpuistot, valtion muut luonnonsuojelualueet ja yksityisille maille perustetut suojelualueet. Luonnonsuojelualueilla huolehditaan lisäksi kansallismaiseman, kulttuuriperinnön ja virkistys- ja retkeilyalueiden säilymisestä.

Luonnonsuojelualueiden käyttöä säätelee luonnonsuojelulaki. Suurin osa suojelualueista sisältyy Euroopan unionin Natura 2000 verkostoon.

Kainuun, Pohjois-Karjalan ja Pohjois-Pohjanmaan maakunnissa on 500 Natura 2000 -verkoston aluetta, joiden yhteispinta-ala on 634 611 hehtaaria. Suomen 40 kansallispuistosta seitsemän sijaitsee osittain tai kokonaan Euregio Karelian alueella, joista uusimpana vuonna 2017 perustettu Suomi100 -juhlavuoden kansallispuisto Hossa. Rokuan kansallispuisto on osa Rokua Geoparkia, joka on Suomen ensimmäinen kohde UNESCO:n ainutlaatuisten geologisten kohteiden verkostossa. Kansallispuiston lisäksi Rokua Geoparkiin kuuluvat Oulujärven ja Oulujokilaakson alueet. Suomen hallitus on nimennyt myös 27 kansallismaisemaa, joista neljä sijaitsee Euregio Karelian alueella.

Karjalan tasavallassa luonnonsuojelualueet luokitellaan kohteen arvon, koon ja suojelutarkoituksen mukaan suojelualueisiin, kansallis- ja luonnonpuistoihin, rauhoitusalueisiin ja kansallisiin monumentteihin. Alueella on 151 luonnonsuojelualuetta, joiden pinta-ala on 1,008 miljoonaa hehtaaria, eli noin 5,58 prosenttia Karjalan tasavallan pinta-alasta on suojeltu. Niistä kahdeksan on federaatiotason suojelualueita, pinta-alaltaan yhteensä 0,556 miljoonaa hehtaaria (3,17 % tasavallan pinta-alasta): kaksi luonnonpuistoa – Kivatsun ja Kostamuksen luonnonpuisto,

sekä neljä kansallispuistoa – Vodlajärven, Paanajärven, Kalevalan ja Laatokan saariston kansallispuistot sekä Kižin ja Aunuksen eläintieteelliset rauhoitusalueet. Paanajärven ja Vodlajärven kansallispuistoissa sekä Kostamuksen luonnonsuojelualueella on vierailijakeskukset.

Tasavallan kannalta merkittävä tapahtuma oli Venäjän hallituksen vuoden 2017 lopulla tekemä päätös Laatokan saaristo -kansallispuiston perustamisesta, minkä valmistelu on kestänyt lähes 30 vuotta. Karjalan tasavallan hallitus on juuri käynnistänyt Venäjän luonnovaraministeriön tuella uuden Vottovaara-Pizanets-kansallispuiston perustamistyöt.

Karjalan tasavallassa on 143 niin sanottua erityisesti suojeltua luonnonsuojelualuetta, joiden kokonaispinta-ala on 442,3 tuhatta hehtaaria, mikä on 2,45 % koko tasavallan pinta-alasta; niiden joukossa on yksi luonnonpuisto, 33 metsästykseltä rauhoitettua aluetta, 106 luonnonmuistomerkkiä ja kolme luontovirkistysaluetta.

Alueellisesti merkittävimpiin suojelualueisiin kuuluu Valamon saariston luontopuisto. Karjalan tasavallassa tehdään järjestelmällistä työtä alueellisesti merkittävien suojelualueiden verkoston laajentamiseksi. Alueellisesti merkittävien suojelualueiden perustaminen tasavallassa tapahtuu Karjalan tasavallan aluesuunnitteluohjelman mukaisesti.

Merkittävällä osalla Karjalan luonnonsuojelualueita on valtava matkailupotentiaali. Karjalan tasavaltaan saapuvien turistien määrä on noin 2 miljoonaa vuodessa, joista noin 40 % on turistiryhmiä (750 000 – 800 000 matkailijaa). Turistivirta liittovaltiotason luonnonsuojelualueille on noin 170 000 – 180 000 matkailijaa vuodessa, joista 130 000 – 140 000 käy Kivatsun luonnonsuojelualueella, jossa on asianmukainen infrastruktuuri.

Karjalan luonnonsuojelualueiden ja kansallispuistojen matkailijavirran kasvua rajoittaa käytettävissä olevan infrastruktuurin riittämättömyys suojelualueilla. Alueiden pinta-alat ovat merkittäviä, ja alueilla on monia nähtävyyksiä sekä hyvät puitteet virkistysmahdollisuuksien

sijoittumiselle. Edellä mainitut seikat sekä suojelualueiden syrjäisyys huomioon ottaen näillä alueilla vieraileminen edellyttää lähtökohtaisesti monipäiväistä oleskelua ja majoitusmahdollisuuksia. Majoitustilojen riittämättömyyden vuoksi liittovaltiotason suojelualueet voivat kuitenkin ottaa vastaan vain rajoitetun määrän matkailijoita kauden aikana. Yleensä jo ennen kesäkauden alkua kaikki kansallispuistojen virkistys- ja majoituspaikat ovat pääsääntöisesti varattuja, ja ilman ennakkovarausta on erittäin vaikeaa löytää paikan päältä vapaata majoitustilaa.

Karjalan tasavallan luonnonsuojelualueilla matkailevien määrän kasvua hidastaa myös kehittyneen tieverkon ja tienvarsi-infrastruktuurin puute. Liittovaltiotason suojelualueille vievien teiden rakentamiseen, jälleenrakentamiseen ja kunnostamiseen sekä muun infrastruktuurin, kuten jäte- ja vesihuollon kehittämiseen tarvitaan toimenpiteitä, joihin kuuluu myös niiden toteuttajien taloudellinen tukeminen.

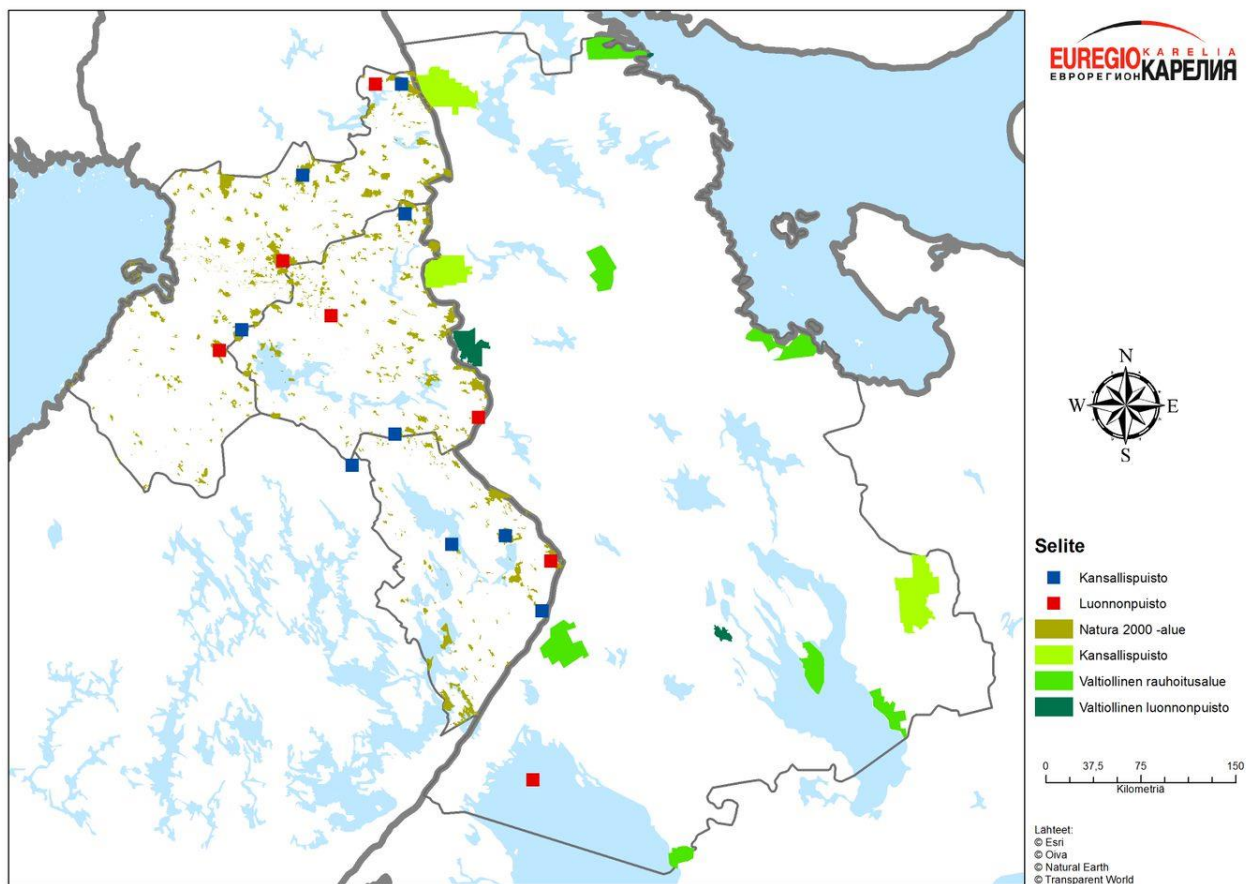
Tarvittavan infrastruktuurin perustaminen luonnonsuojelualueiden ekomatkailukohteisiin lisää alueiden houkuttelevuutta ja oleskelun miellyttävyyttä sekä lisää Karjalan tasavallan luonnonsuojelualueilla vierailevien määrää 3–5-kertaisesti, mikä tulee vaikuttamaan positiivisesti luonnonsuojelualueiden, piirien ja koko Karjalan taloudellisen kehitykseen.

Euregio Karelian alueella on tehty rajan ylittävää kansallis- ja luonnonpuistojen niin sanottua puistopari-yhteistyötä luontomatkailussa, markkinoinnissa sekä tiedonvaihdoissa. Vuonna 1989 perustettu Ystävyden luonnonsuojelualue on ensimmäinen Suomen ja Venäjän rajan yli toimiva puistopari. Siihen kuuluvat Kostamuksen luonnonpuisto (47500 ha) ja Kuhmon kaupungin ja Suomussalmen kunnan alueilta Ystävyden puisto (29 000 ha), joka koostuu kuudesta erillisestä Natura 2000- alueesta.

Venäjän federaation hallitus perusti vuonna 2007 Kalevalan kansallispuiston (74 000 ha). Se sijaitsee Kostamuksen kaupungin ja Kalevalan piirin hallinnoimalla alueella rajoittuen Suomen rajaan. Sen puistopari on Suomen puolelle vuonna 2014 perustettu Kalevalapuisto, joka on suojelualueiden ketju Suomussalmen kunnan alueella.

Oulangan (27000 ha) ja Paanajärven (104 000 ha) kansallispuistojen muodostama puistopari on kansainvälisesti merkittävä erämaisen luonnon kokonaisuus ja tärkeä luontomatkailukohde. Kansallispuistojen yhteistyötä on tehty vuodesta 1992 lähtien.

Joensuun, Kontiolahden ja Lieksan kuntien alueelle rajoittuva Kolin kansallispuisto (3000 ha) on yksi Suomen tunnetuimmista kansallismaisemista. Kolin kansallispuiston ja Kontupohjassa sijaitsevan Kivatsun luonnonpuiston (11 000 ha) välisellä yhteistyöllä on pitkät perinteet.



Kuva 6. Euregio Karelia alueen kansallispuistot ja luonnonsuojelualueet

Euregio Karelian alueella sijaitsee kaksi Unescon maailman biosfäärialueiden listalla olevaa kohdetta, joista toinen on vuonna 1992 perustettu Pohjois-Karjalan biosfäärialue. Se koostuu

luonnonsuojelualueista ja niitä ympäröivistä yhteistoiminta-alueista. Pohjois-Karjalan biosfäärialue pyrkii toiminnallaan edistämään luonnon ja maiseman monimuotoisuutta. Tavoitteena on yhteensovittaa ihmisen toiminta ja luonnon monimuotoisuuden säilyttäminen.

Vuonna 2017 Unescon maailman biosfäärialueisiin otettiin Karjalan tasavallassa Suomen rajan tuntumassa sijaitseva Metsolan biosfäärialue, jota hallinnoi koordinoitineuvosto, johon kuuluu Kostamuksen luonnonpuiston, Kalevalan kansallispuiston ja paikallisten itsehallintoelimien edustajia sekä yrittäjiä ja alkuperäiskansojen järjestöjen edustajia. Metsolan biosfääripuisto kehittää myös yhteistyötä suomalaisten kanssa. Tavoitteena on luoda rajan ylittävä biosfäärialue.

5.3 Kestävä kehitys ja puhdas elinympäristö

Suomi ja Venäjä ovat sitoutuneet YK:n Pariisin ilmastopimuksen¹ tavoitteisiin. Ilmastonmuutoksen hillitseminen uusiutuvien energiamuotojen käyttöönottoa ja energiatehokkuutta edistämällä sekä hiilineutraaliin kiertotalouteen siirtymällä ovat keskeisiä kestävän kehityksen edellytyksiä myös Euregio Karelian alueella. Merkittävimpiä ilmansaasteiden ja ympäristöriskien aiheuttajia Euregio Karelian alueella ovat suuret teollisuuslaitokset ja kaivokset. Barentsin ympäristötyöryhmän laatimalla ja seuraamalla Hot Spot² listalla (voimakkaasti ympäristö pilaava kohde) on tällä hetkellä kuusi kohdetta Karjalan tasavallassa, mukaan luettuna fossiilisia polttoaineita käyttävät lämpölaitokset sekä pienten kuntien puutteelliset jätevedenpuhdistusjärjestelmät. Hot Spot -listalta pyritään poistamaan kohteita kansainvälisessä yhteistyössä muun muassa edistämällä uusien teknologioiden käyttöönottoa.

Pohjavesiä käytetään Suomen puolella kotitalouksien juomavetenä yleisesti, poikkeuksena Oulu, joka käyttää Oulujoen vettä. Karjalan tasavallassa on runsaat pohjavesivarannot. Silti pohjaveden

¹ <https://unfccc.int/process/the-paris-agreement/status-of-ratification>

² <https://www.barentsinfo.fi/hotspots/>

osuus kotitalouksien käyttövesistä on vähäinen. Suurten asutuskeskusten ja teollisuuslaitosten ympäristössä pintavesi on huonolaatuista. Kylien ja pienten kaupunkien juomavedet ovat Karjalan tasavallan Hot Spot listalla.

Sekä Suomessa että Venäjällä on käynnissä jätelainsäädännön ja jätehuollon uudistaminen. Keskeisinä tavoitteina on vähentää jätteen määrää sekä lisätä uudelleenkäyttöä ja kierrätystä. Suomen tavoitteena on uudistuksen myötä nousta kiertotalouden kärkimaaksi. Jätehuoltoon ja kierrätykseen liittyville cleantech – ratkaisuille on tarvetta myös rajat ylittävässä yhteistyössä.

LUONNOS

6 Liikenneinfrastruktuuri ja -yhteydet

6.1 Rajanylityspaikat ja -liikenne

Venäjän federaation Karjalan tasavallan ja Suomen välinen rajaviiva on 798 km, josta Euregio Karelian alueella on noin 700 km. Alueella sijaitsee kolme kansainvälisen autoliikenteen rajanylityspaikkaa (Niirala-Värtsilä, Vartius-Lyttä, Kuusamo-Suoperä), jotka on tarkoitettu tavara- ja henkilöliikenteelle sekä kaksi tilapäistä rajanylityspaikkaa (Parikkala-Syväoro, Inari-Inari), joiden kautta kuljetetaan puutavaraa. Rautatieliikenne kulkee Niirala-Värtsilän ja Vartius-Kivijärvi rajanylityspaikkojen kautta. Lisäksi alueella on viisi kansainvälistä lentokenttää: Joensuu, Kajaani, Kuusamo, Petroskoi ja Oulu.

Matkustajaliikenne maarajalla sijaitsevien kansainvälisten rajanylityspaikkojen kautta on laskenut huippuvuosista 2012–2014, mutta on edelleen vilkasta: vuonna 2019 niiden kautta tehtiin yhteensä lähes 1,6 miljoonaa rajanylitystä. EU:n ja Venäjän välinen viisumivapaus sopimus ei ole toteutunut, mutta Venäjällä sähköisen viisumin käyttöalueen on tarkoitus laajentua 1.1.2021 alkaen kattamaan koko Venäjän alueen. Tämä voi lisätä rajanylitysmääriä myös Euregio Karelian alueella. Tavaravirta alueen rajanylityspaikkojen kautta vaihtelee vuosittain riippuen ulkomaantalouden suhdanteista. Niirala-Värtsilässä tuontimäärä Suomeen autolla on lähes kaksinkertaistunut vuodesta 2012 vuoteen 2019. Myös Vartius-Lytässä tuontimäärä Suomeen autolla on kasvanut vastaavana ajanjaksona 74 %.

Tohmajärven ja Sortavalan rajalla sijaitseva *Niirala-Värtsilä kansainvälinen rajanylityspaikka* avattiin vuonna 1945 ns. tilapäisenä rajanylityspaikkana rautatieliikenteelle. Vuonna 1988 käynnistyi myös matkustajaliikenne ja vuonna 1995 siitä tehtiin kansainvälinen rajanylityspaikka. Rajanylityspaikka toimii ympäri vuorokauden ja on Suomen neljänneksi vilkkain Venäjän liikenteen raja-asema. Vuonna 2019 rajanylityksiä oli 1,12 miljoonaa. Rajanylittäjistä 50 % suomalaisia ja 49 % oli venäläisiä. Sujuvan ja turvallisen rajanylityслиikenteen turvaamiseksi Niiralassa tarvitaan

investointeja rajavartioston ja tullin toimitiloihin ja rajanylityspaikan logistiikkaan sekä Niirala-Onkamo -tien peruskorjaukseen. Värtsilässä tarvitaan laaja infrastruktuurihanke maantien rajanylityspaikan toimi- ja tarkastustilojen, kaistojen ja tarkastusalueiden sekä ict-järjestelmien kunnostamiseksi. Vaikka rajanylitysmäärät ovat pienentyneet huippuvuosista, niin vielä 2019 rajanylityspaikan sekä henkilö- että kuorma-autojen vuotuiset ylitysmäärät olivat 2–3-kertaiset suunniteltuun kapasiteettiin verrattuna. Lisäksi rajaviranomaiset molemmin puolin rajaa ovat kärsineet henkilöstövajauksesta.

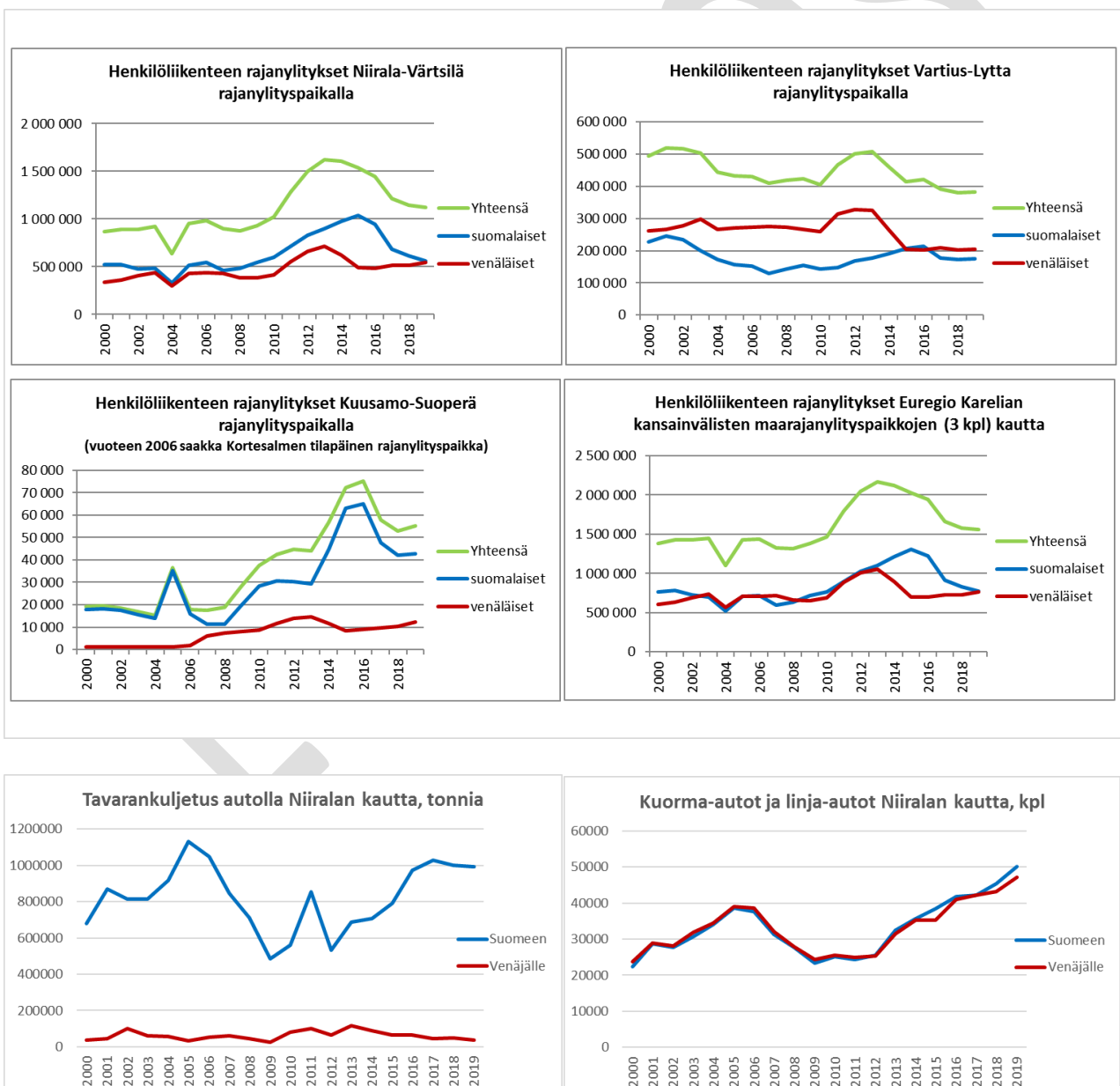
Kuhmon ja Kostamuksen rajalla sijaitseva *Vartius – Lyttä kansainvälinen rajanylityspaikka* avattiin kansainväliselle rajaliikenteelle vuonna 1992. Rajanylityspaikka on avoinna päivittäin klo 7–21. Sen kautta kulkee maantie- ja rautatieliikennettä. Vuonna 2019 raja-asemalla rekisteröitiin reilut 383 000 rajanylitystä, joista 45 % oli suomalaisia ja 54 % venäläisiä. Vuosina 2018–2021 Karelia CBC-ohjelman tuella Vartiuksen rajanylityspaikan rakennuksia korjataan, liikennevalvonnan järjestelmiä uusitaan, liikennealueita parannetaan sekä junien kohtaamispaikkaa pidennetään (Ypykkävaara).

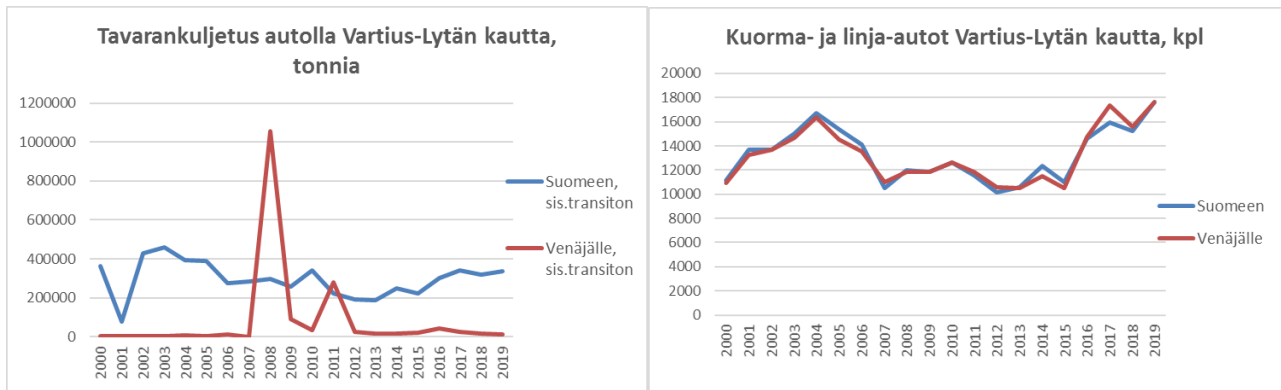
Kuusamo - Suoperä kansainvälinen rajanylityspaikka sijaitsee Kuusamon ja Louhen rajalla. Se avattiin tilapäiseksi rajanylityspaikaksi vuonna 1965. Kuusamo – Suoperän raja-aseman avauduttua kansainväliselle liikenteelle vuonna 2006 siitä tuli järjestyksessä yhdeksäs kansainväliselle liikenteelle avattu rajanylityspaikka Suomen ja Venäjän välisellä maarajalla. Rajanylityspaikka on auki päivittäin klo 8–19 ja sen kautta kulkee maantieliikennettä. Kuusamo - Suoperä rajanylityspaikalla ylitysten määrä kasvoi tasaisesti 2008–2016, mutta laski vuosina 2017–2018. Vuonna 2019 rajanylittäjämäärä kasvoi neljä prosenttia ja oli reilut 55 000 ylitystä, joista suomalaisten osuus oli 77 prosenttia ja venäläisten 22 prosenttia.

Tieinfrastruktuurin parantaminen Venäjän puolella Louhen piirissä on edellytys rajanylitysten kasvulle sekä matkailun kehittymiselle molemmin puolin rajaa. Karjalan tasavallan hallitus on tehnyt esityksen Venäjän liikenneministeriölle Louhi-Suoperä -tien siirtämiseksi federaation omistukseen.

Suomen hallitus teki periaatepäätöksen syyskuussa 2019, että Syväoro-Parikkala tilapäinen rajanylityspaikka avataan kansainväliselle liikenteelle vuonna 2024.

Koronatilanteen vuoksi kaikilla Suomen ja Venäjän välisillä rajanylityspaikoilla Venäjä rajoitti tavanomaista henkilöliikennettä 17.3.2020 alkaen ja Suomi 19.3.2020 alkaen. Tavara- ja rahtiliikennettä rajoitukset eivät koskeneet. Suomen valtioneuvoston asettamia rajoituksia henkilöliikenteessä jatkettiin edelleen 19.9.2020 alkaen.





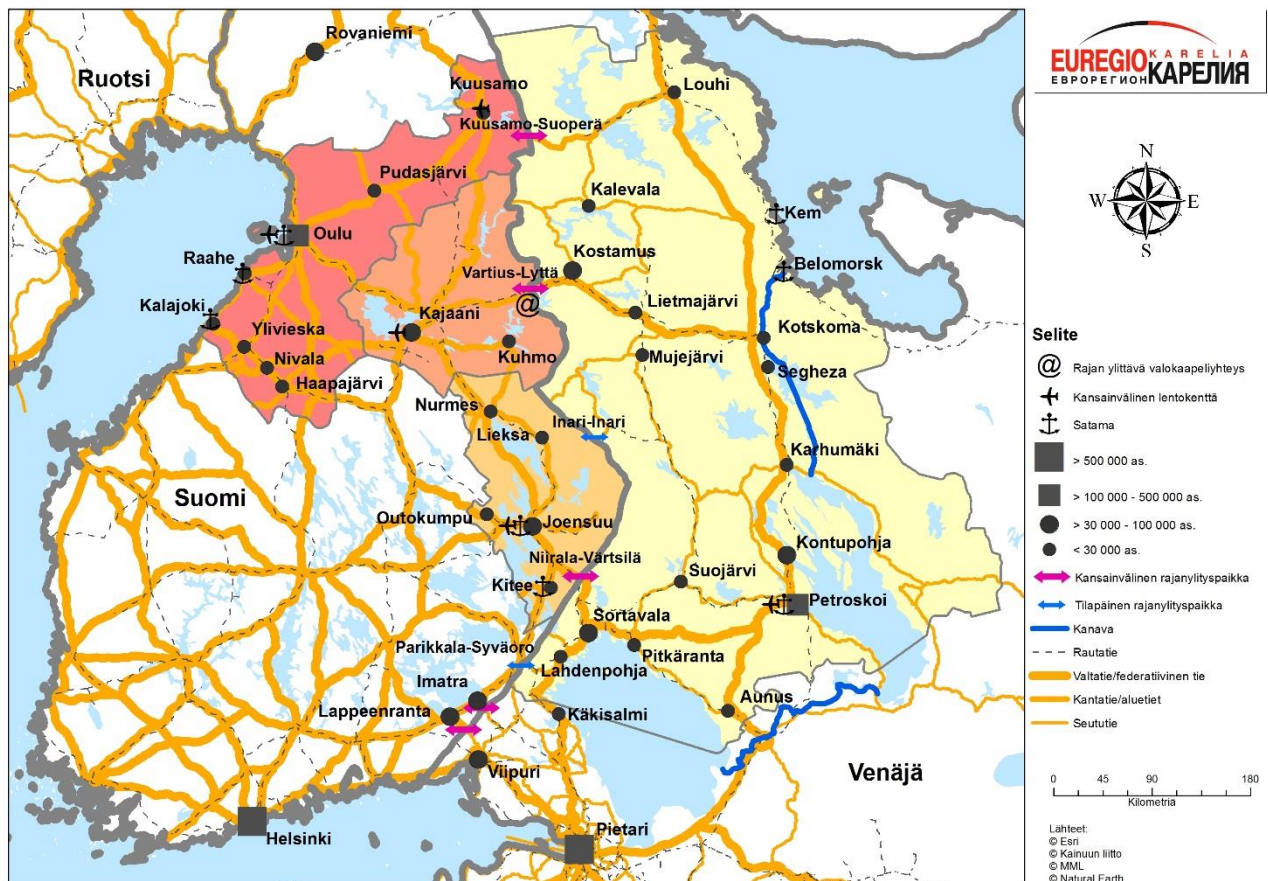
Kuva 7. Henkilöliikenteen ja tavarankuljetusten määrän kehitys Euregio Karelia alueen kansainvälisillä maantien rajanylityspaikoilla vuosina 2000–2019.

6.2 Tiestö

Euregio Karelia alueen maantieliikenne yli rajan kulkee pääsääntöisesti Niirala-Värtsilän, Vartiuss-Lytän ja Kuusamo-Suoperän kansainvälisten rajanylityspaikkojen kautta. Suomen puolella raja-asemille johtavat tieyhteyden kuuluvat EU:n TEN-verkkoon (yleiseurooppalainen päätieverkko). Karjalan tasavallassa kansainvälisille rajanylityspaikoille Niirala-Värtsilä ja Vartiuss-Lytän johtavien teiden parantaminen on jatkunut. Tieosuus Sortavala-Petroskoi -valtatieltä Värtsilän rajanylityspaikalle (A-130) siirtyi federaation hallintaan vuonna 2017, ja tieosuus on kokonaan peruskorjattu vuonna 2020. Kostamuksen ja Lytän rajanylityspaikan P-21 Kola -valtatiehen yhdistävä maantie Kochkoma-Tiksa-Lietmajärvi-Kostamus-valtakunnanraja (233 km) siirtyi federaation omistukseen huhtikuussa 2019, ja tien kunnostaminen käynnistyi toukokuussa. Tieosuuden varsinaisen peruskorjauksen arvioidaan alkavan vuonna 2022.

Louhi-Suoperä -tie A-136 (164 km) on tasavallan hallinnassa, mutta Karjalan tasavalta haluaa luovuttaa tieosuuden federaation omistukseen. Tie yhdistää rajanylityspaikan federaation M-18 Kola-tielle. Louhi-Suoperä -tien kunnostaminen on nähty edellytyksenä Kuusamo-Suoperä rajanylityspaikan rajanylitysten kasvulle sekä matkailun kehittymiselle molemmin puolin rajaa. Tietä kunnostettiin osuudella 110 km–160 km Karelia ENPI CBC -ohjelman rahoittaman investointihankkeen avulla vuosina 2012–2014.

Parikkala-Syväoron tilapäiselle rajanylityspaikalla johtava Ihala-Raivio-valtionraja-tie (28 km) kunnostettiin vuosina 2012–2015 Karelia- ja Kaakkois-Suomi-Venäjä -ENPI CBC -ohjelmien ja Venäjän federaation yhteisrahoituksella. Tieltä on yhteys Sortavalan A-121 valtatielle. Yhteistyössä on toteutettu myös muita tiekunnostamishankkeita Kalevalan piirin ja Kostamuksen alueella.



Kuva 8. Euregio Karelian alueen liikenneinfrastrukturi 2020.

Niiralan rajanylityspaikalle johtava valtatie 9 on Turusta Tampereen, Jyväskylän, Kuopion ja Joensuun kautta Tohmajärvelle johtava valtatie. Niiralan rajanylityspaikalle johtava tie on myös osa Sinistä tietä, joka kulkee Norjan Nesnasta Atlantin rannikolta Ruotsin halki ja Merenkurkun yli edelleen Suomen poikki Tohmajärven Niiralaan ja sieltä Petroskoihin. Henkilö- ja tavaraliikenne valtatiellä 9 välillä Onkamo–Niirala on kasvanut merkittävästi rajanylitysliikenteen johdosta. Tietä ei ole mitoitettu ja rakennettu nykyisiin liikennemääriin, joten se tarvitsee perusparantamista,

uusia tielinjauksia ja lisäkaistoja. Onkamo–Niirala -yleissuunnitelma on valmistunut ja on kiirehdittävä tiesuunnitelman laadintaa alkaen tien itäisestä osuudesta Niirala–Marjomäki, jossa liikenneturvallisuus on heikko.

Federaation A-121 tie kulkee Pietarista Käkisalmen, Lahdenpohjan ja Sortavalan kautta Petroskoihin ja yhdistyy siellä P-21 Kola tielle, josta on yhteydet Pietariin sekä Murmanskin kautta Norjan rajalle. Karjalan tasavalta on esittänyt Venäjän liikenneministeriölle Värtsilän rajanylityspaikka - Sortavala- Petroskoi välisen tieyhteyden liittämistä Eurooppa-teiden E-verkkoon.

Kantatie 89 Paltamosta Vartius-Lyttä - rajanylityspaikalle on osa EU:n ja Barentsin alueen liikenneyhteyttä Suomesta Luoteis-Venäjälle. Se yhdistää valtatie 22 ja 5 Luoteis-Venäjän tieverkkoon. Kantatie 89 on laajemmin katsottuna yhdessä valtatie 22 kanssa osa poikittaista koko Barentsin aluetta yhdistävää Barents Link -liikennekäytävää, joka alkaa Norjan Narvikista ja kulkee Ruotsin Kiirunan kautta Haaparanta - Tornion raja-aseman läpi Oulun ja Vartiuksen kautta Kostamukseen ja edelleen Murmanskin valtatielle (P-21 Kola).

Vuonna 2008 hyväksytyssä Venäjän liikennestrategiassa 2030 on uutena Arkangelin ja Murmanskin tien yhdistävä kantatien tasoinen valtatie Onegosta Kotshkomaan. Sen avulla Arkangelin suunnan maantieliikenne yhdistyy M-18 Kola-valtatiehen, Lietmajärven kautta Kostamukseen ja edelleen Vartiuksen kautta Suomeen.

Karjalan tasavalta on läpikulkualetta. Tasavallan laaja liikenneverkosto liittää alueen Keski- ja Itä-Venäjään. Sen läpi kulkee tärkeitä valtateitä, jotka yhdistävät Venäjän kehittyneitä teollisuusalueita Murmanskin jäättömään satamaan ja Suomen kautta Eurooppaan. Liikenteen kehittäminen alueella tapahtuu ensisijaisesti kansainvälisten liikennekäytävien kautta, jotka tulevat tulevaisuudessa kuulumaan eurooppalais-aasian tiejärjestelmän Belkomurin haaraan (Vienanmeri-Komi-Ural).

Karjalan tasavallan linja-autoliikenne käsittää 120 piirienvälistä ja 10 alueidenvälistä reittiä. Liikennettä tullaan kehittämään kysynnän ja teiden kunnossapidon edellytysten mukaisesti. Lupaavimpina reitteinä pidetään Karjalan tasavallan ja Leningradin, Vologdan, Murmanskin ja Arkangelin alueiden välisiä yhteyksiä sekä Suomeen vievää linja-autoliikennettä. Elokuussa 2013 alkoi säännöllinen linja-autoliikenne Joensuun ja Petroskoin välillä. Vuonna 2014 yhteyksiä lisättiin päivittäisiksi.

6.3 Rautatieyhteydet

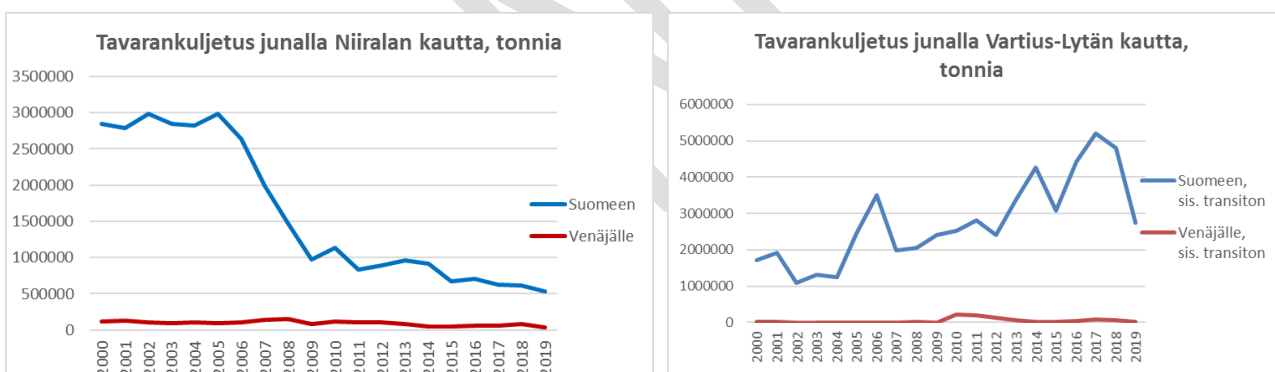
Rautatieliikenne on yksi Euregio Karelian kehityksen tärkeimmistä tekijöistä, sillä rautateillä kulkee 90 prosenttia alueen tavarakuljetuksista. Alueen rautatieverkosto on pituudeltaan noin 3 500 km, josta Karjalan tasavallassa noin 2 200 km ja Suomen puolella noin 1 300 km. Karjalan tasavallan läpi kulkee Lokakuun rautateiden yhteydet Murmanskiin, Pietariin ja Arkangeliin.

Euregio Karelia alueen rautatieyhteydet Suomen ja Venäjän välillä kulkevat Vartius-Kivijärvi ja Niirala-Värtsilä rajanylityspaikkojen kautta. Tavaraliikenne kulkee molempien rajanylityspaikkojen kautta, mutta säännöllistä henkilöjunaliikennettä ei toistaiseksi ole. Joensuu-Petroskoi välillä on toteutettu muutamia tilausmatkustajajunia.

Suomen ja Venäjän välinen uusi rautatieliikennesopimus astui voimaan vuonna 2016, ja se poistaa aiempia rajoituksia tavaroiden kuljettamiselle rajanylityspaikkojen kautta Venäjälle. Uusi sopimus mahdollistaa matkustajaliikenteen ja kaikenlaisien tavaroiden kuljettamisen myös Niirala-Värtsilän sekä Vartius-Kivijärvi rautatieraja-asemien kautta. Näin ollen esimerkiksi konttikuljetukset ja elintarvikkeiden kuljetukset ovat mahdollisia näiden asemien kautta.

Tavaraliikenne Vartius-Kivijärven kautta on lisääntynyt 2000-luvulla. Merkittävä osa kuljetuksista on transitokuljetuksia ja Vartius onkin Venäjältä Suomeen tulevan rautatieliikenteen toiseksi vilkkain transitoliikenteen rajanylityspaikka Vainikkalan jälkeen. Vuonna 2017 Vartius-Kivijärven liikenne ylitti viiden miljoonan tonnin rajan, mutta laski siitä vuosina 2018–2019. Kuljetuksista 90 % on transitona kulkevaa Kostamuksen rautamalmia Kokkolan Ykspihlajan satamaan.

Niirala-Värtsilän tavaraliikenne rautateitse Suomesta Venäjälle on pysynyt suhteellisen tasaisena 2000-luvulla. Venäjältä Suomeen tuonti sen sijaan laski voimakkaasti vuosina 2005–2009 Venäjän asettamien puutullien osittaisen vaikutuksen vuoksi. Vuoden 2013 jälkeen tuonti on jatkanut laskuaan. Rautateitse kuljetetaan Niirala-Värtsilän kautta raakapuuta, sellua, haketta ja erilaisia kemikaaleja. Vuonna 2019 rajalla on vapaata kapasiteettia lisätä rautatiekuljetuksia. Niiralan logistiikka-alueella aloitti vuonna 2020 toimintansa lannoitealan yritys, joka tuo lannoitteita Venäjältä rautateitse. Samalla Niiralan ratapihan raiteita kunnostettiin.



Kuva 9. Tavarankuljetusten määrä tonneina junalla Niiralan ja Vartius-Lyttä rajanylityspaikkojen kautta vuosina 2000–2019.

Luoteis-Venäjän talouden kasvu luo edellytykset rautatieliikenteen kasvulle, sillä alueen elinkeino- ja tuotantoelämän edellyttämä liikenne nojautuu pääasiallisesti rautateihin. Luoteis-Venäjän kuljetusyhteydet hoidetaan pääsääntöisesti Pietarin kautta. Itämeren satamien rajallisen satamakapasiteetin vuoksi teollisuus etsii nopeampia ja taloudellisesti edullisempia kuljetusväyliä Eurooppaan ja Amerikkaan. Tämä luo mahdollisuuksia Euregio Karelia alueen reittivaihtoehdoille Vartius-Kivijärven ja Niirala-Värtsilän kautta.

Vartiuksen rata on osa koko Barentsin aluetta yhdistävää Barents Link liikennekäytävää, joka alkaa Norjan Narvikista, kulkee Ruotsin Kiirunan kautta Haaparantaan ja edelleen Oulun kautta Vartiukseen ja Kostamukseen ja sieltä Lietmajärvi - Kotshkoma -rataa myöten Murmannin radalle ja edelleen Arkangeliin saakka. Lietmajärvi-Kotshkoma radan säännöllinen käyttöönotto sisältyy Venäjän federaation rautatieliikenteen kehittämisstrategiaan vuoteen 2030 samoin kuin Belomorskin ja Kemin asemien peruskorjaus ja Volhovstroi-Petroskoi-Murmansk radan tavarakuljetuskapasiteetin lisääminen. Näiden hankkeiden toteuttaminen mahdollistaa Venäjä-Suomi ja Karjalan tasavalta-Murmansk yhteyksien kantokyvyn lisäämisen Karjalan tasavallassa.

Oulu-Vartius radalla toteutetaan uusia liikennepaikkoja vuosien 2018–2020 aikana. Oulun kolmioraiteen ratasuunnitelma on lähes valmis, mutta rahoitus ei ole vielä varmistunut. Iisalmi—Ylivieska rataosuuden sähköistys ja Iisalmen kolmioraide on valtion vuoden 2020 talousarviossa. Oulun sataman ratayhteyksien osalta suunnitteilla on kolmioraide pohjoisen suuntaan, joka vähentää järjestelytarpeita Oulun ratapihalla. Barents Link -ratayhteyden keskeinen pullonkaula Tornio-Laurila sähköistys on kirjattu hallitusohjelmaan.

Niirala-Värtsilän rajanylityspaikan kautta kuljetettiin vuosina 2015–2019 rautateitse liukosellua Pohjois-Karjalasta Karjalan tasavaltaan ja siitä Venäjän ja Kazakstanin kautta Keski-Kiinaan. Vuoden 2019 keväällä kuljetukset kuitenkin loppuivat. Tästä huolimatta kuljetusreitit Keski-Kiinasta Niirala-Värtsilän rajanylityspaikan kautta Pohjois-Suomeen ja edelleen Pohjois-Norjan rannikolle nähdään olevan jatkossa potentiaalinen kuljetusreitti, kun konttikuljetusten Kiinasta Eurooppaan arvioidaan kasvavan voimakkaasti myös lähivuosina samalla, kun Eurooppaan suuntautuvat rautatiereitit ovat jo monin paikoin täyskäytössä ja uusia vaihtoehtoisia reittejä tarvitaan.

Henkilöliikenteessä junayhteydet Karjalan tasavallassa ovat parantuneet. Vuoden 2018 lopussa käynnistyi uusi säännöllinen pikajunayhteys moderneilla Lastochka-junilla Pietarista Sortavalaan. Joulukuussa 2019 aloitti liikennöinnin uusi junavuoro Moskovasta Petroskoihin Pietarin, Viipurin ja

Sortavalan kautta. Molemmat junayhteydet tuovat entistä enemmän turisteja Laatokan Karjalaan Pietarista, Moskovasta ja laajemminkin Keski-Venäjältä.

6.4 Lentoyhteydet

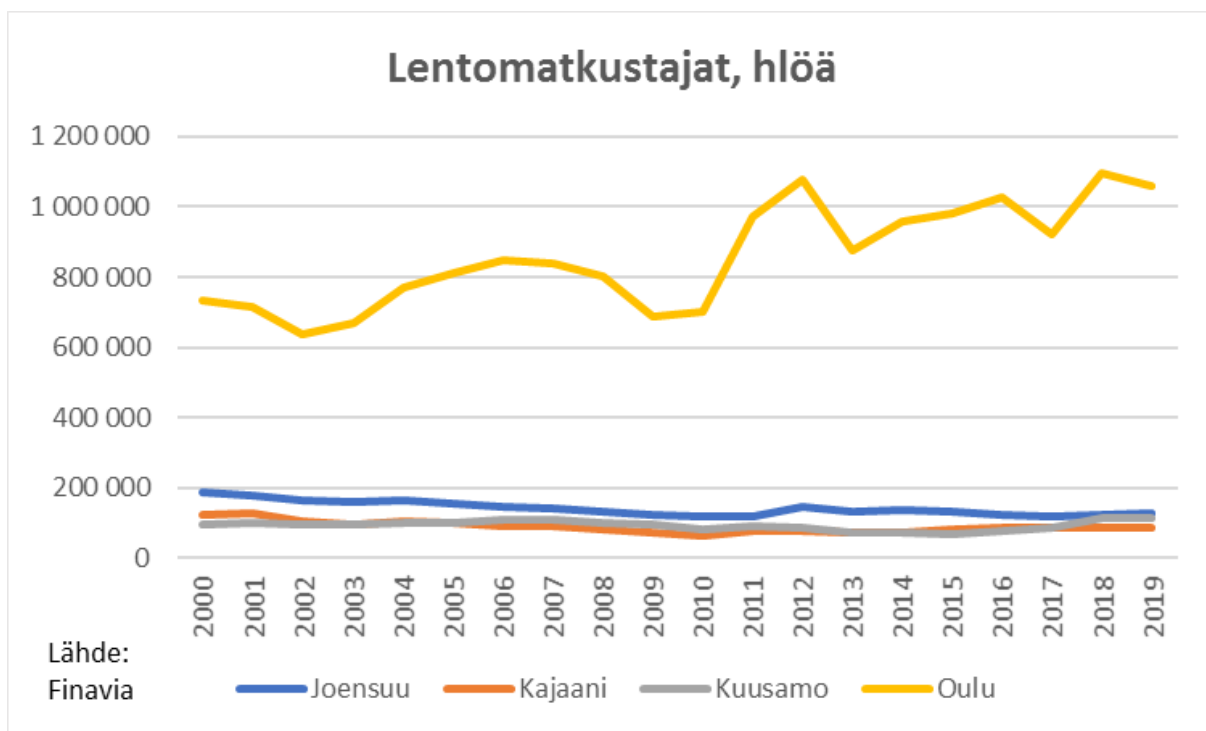
Euregio Karelia yhteistyöalueella on viisi kansainvälistä lentokenttää: Joensuu, Kajaani, Kuusamo, Petroskoi ja Oulu. Kevääseen 2020 asti Joensuusta, Kajaanista, Kuusamosta ja Oulusta oli säännölliset lentoyhteydet Helsinkiin sekä ulkomaan charter-lentoja tilauksesta. Oulusta oli suoria lentoja etelän lomakohteisiin Kanarian saarille kuten Gran Canarialle ja Teneriffalle ja kesäisin myös Välimerelle Kreetalle ja Rodokselle. Koronapandemian ja matkustusrajoitusten aiheuttaman vähentyneen kysynnän vuoksi säännöllinen lentoliikenne Helsingistä Joensuuhun ja Kajaaniin loppui huhtikuussa 2020 samalla kuin vuorojen määrää Ouluun ja Kuusamoon vähennettiin.

Syyskuun lopun 2020 tiedon mukaan Finnair lentää Joensuun ja Kajaanin maakuntakentille joitakin viikkovuoroja talvikaudella 2020/2021. Maaliskuun 2021 jälkeen Finnair lopettaa kaupalliset lennot näihin kaupunkeihin. Loppuvuoden 2021 lennot hoidetaan valtion ostopalveluhankinnan tukemana. Tavoitteena on, että lennoissa palataan normaaliin kaupalliseen reittilentotoimintaan koronatilanteen helpottaessa.

Syksyllä 2020 Petroskoin lentokentältä oli matkustajalento-yhteydet Moskovaan, Tšerepovetsiin (Vologdan alue), Kaliningradiin ja Arkangeliin. Kesäkautena lennettiin lisäksi Simferopoliin (Krim), Anapaan (Krasnodarin aluepiiri) ja Sotšiin (Krasnodarin aluepiiri). Vuonna 2021 on tavoitteena käynnistää lennot Petroskoista Helsinkiin ja Kazaniin (Tatarstanin tasavalta).

Joensuun, Kajaanin ja Kuusamon lentoasemilla matkustajamäärät ovat olleet melko tasaiset 2010-luvulla ja selvästi kasvavat Oulun lentokentällä. Joensuun, Kajaanin ja Kuusamon tavoitteena on säilyttää säännölliset lentoyhteydet Helsinkiin. Oulun lentokentästä on tavoitteena kehittää kauttakulkulentokenttä. Karjalan tasavallan tavoitteena on Petroskoin lentokentän kapasiteetin

kasvattaminen ja uusien matkustajalentoyhteysien avaaminen. Petroskoin lentokenttäkokonaisuuden korjaus- ja modernisointihanke saatiin päätökseen kesällä 2020. Lentokentälle rakennettiin uusi moderni terminaali ja paloasema. Sen lisäksi asennettiin uudet navigointilaitteet sekä uusittiin ja levennettiin kiitorata.



Kuva 10. Lentomatrustajien määrä Euregio Karelia alueen kansainvälisillä lentokentillä vuosina 2000–2019.

6.5 Vesiliikenne

Karjalan tasavallassa on erityisen laaja järvien, jokien ja kanaalinen muodostama kuljetusverkosto, jonka kautta alueelta on vesiliikenneyhteydet Vianmerelle, Itämerelle, Kaspiamerelle, Mustalle merelle ja Välimerelle. Tasavallan alueella kulkee Vianmeren ja Itämeren yhdistävä Ääninen-Syväri-Laatokka kanava, jonka kautta kuljetetaan Karjalan tasavallan tavaraliikennettä.

Petroskoista on matkustajalaivayhteys Kižin saarelle. Karjalan tasavallan vesiliikenteen

infrastruktuurin kehittämisen tulevaisuuden näkyminä ovat uuden kaupallisen syvämerisataman rakentaminen Belomorskiin sekä merisataman rakentaminen Vienan Kemiin.

Suomen puolella Joensuun ja Kiteen sisävesisatamista on yhteydet merille. Suomen suurin, yhtenäisin ja kulkukelpoisiin sisävesistö Vuoksen vesistö (Saimaan järviolue) laskee Vuoksen kautta Laatokkaan. Vesistö ulottuu Lappeenrannasta ja Imatralta Savonlinnan kautta Varkauteen, Kuopioon ja Joensuuhun sekä latvareitit mukaan ottaen aina Iisalmeen ja Nurmekseen saakka. Saimaan järviolueen kautta voivat liikennöidä jopa 2500 tonnin lastauskykyiset alukset Itä-Suomen sisävesiltä Venäjän sisävesien sekä Euroopan rannikon sekä Keski-Euroopan satamiin. Vuonna 2019 valmistui tekninen suunnitelma Saimaan kanavan sulkujen pidentämiseksi ja veden pinnan nostamiseksi. Hankkeiden kustannusarvio on 95 M€. Suomen hallitus teki päätöksen vuonna 2020 molempien toimenpiteiden rahoituksesta. Toteutuessaan nämä toimenpiteet kasvattavat aluskohtaista kapasiteettia, liikennöivien alusten määrää sekä pidentävät liikennöintikauden kanavalla 11 kuukauteen ja Saimaalla 12 kuukauteen vuodessa. Suomen puoleisella alueella sijaitsee myös kolme merisatamaa (Oulu, Raahe, Kalajoki), joista on liikenneyhteydet ympäri vuoden kansainvälisiin satamiin.

6.6 Tietoliikenne

Euregio Karelian alueen tietoliikenteen kehittäminen on ensiarvoisen tärkeää.

Laajakaistayhteyksien kehittäminen parantaa alueiden tasa-arvoisia kehittämismahdollisuuksia sekä asukkaiden palveluja ja on välttämätöntä erityisesti yritystoiminnan ylläpitämiseksi ja kehittämiseksi harvan asutuksen alueilla. Langattomat laajakaistaverkot ovatkin kehittyneet Suomessa nopeasti, ja nykyiset langattomat laajakaistaverkot (3G ja 4G) kattavat yli 99 % Suomen väestöstä. Syksyllä 2020 5G-verkko toimi Suomessa jo useilla kymmenillä paikkakunnilla.

Digitalisaation edistäminen on ollut pitkään keskeinen teema sekä kansallisessa että Euroopan unionin politiikassa. Päämääränä on, että kaikilla kansalaisilla niin maaseudulla kuin kaupungeissa tulisi olla tasavertainen pääsy ja mahdollisuus käyttää nopeita ja toimintavarmoja tietoliikenneyhteyksiä. Tähän tavoitteeseen pääsemiseksi vuonna 2008 käynnistyi Laajakaista kaikille 2015 -hanke, joka sittemmin jatkui Nopea laajakaista -tukiohjelman. Näiden hankkeiden avulla on edistetty nopeiden laajakaistayhteyksien rakentamista markkinavetoisen laajakaistarakentamisen sivuun jäävillä alueilla, joita ovat erityisesti harvaan asutut maaseutu- ja haja-asutusalueet. Nopea laajakaista -tukiohjelma päättyi vuonna 2018 ja siitä rahoitetut laajakaistahankkeet edellytettiin toteutettavan vuoden 2020 loppuun mennessä. Valtio oli varannut tukiohjelmaan 66 miljoonaa euroa ja EU 25 miljoonaa euroa. Edellä olevien tukien lisäksi kunnat ovat tukeneet hankkeita omalla osuudellaan, joka oli valtiontuen edellytys. Julkinen tuki oli 66 % tukikelpoisista kustannuksista, ja se jakaantui valtion ja kuntien kesken pääsääntöisesti puoliksi. Kansallisen tukiohjelman lisäksi laajakaistarakentamista on tuettu Manner-Suomen maaseudun kehittämisohjelman hankerahoituksella niin sanottujen kyläverkkojen rakentamiseen ELY-keskusten kautta.

Laajakaistahankkeen tavoitteiden saavuttaminen on osoittautunut ennakoitua vaikeammaksi ja hitaammaksi. Vuonna 2018 nopea 100 Mbit/s kiinteä yhteys oli tarjolla vain hieman yli puoleen kotitalouksista. Vuoden 2019 kuluttajatutkimuksen mukaan 17 prosentilla Suomen kotitalouksista oli käytössään valokuitulaajakaista ja 54 prosentilla kiinteä internetyhteys ylipäätään. Karjalan tasavallassa vuonna 2018 76 prosentilla kotitalouksista oli internet-yhteys. Vuonna 2019 Itä- ja Pohjois-Suomen laajakaistaohjelmien mukaisista hankkeista vasta puolet oli toteutumassa. Keskeisin haaste on valtiontuen hakemisen päättyminen vuoden 2018 lopussa.

Suomen liikenne- ja viestintäministeriön uudessa kansallisen digitaalisen infrastruktuurin strategiassa (2018) on asetettu EU:n komission tavoitteiden mukaisesti tavoitteeksi, että vuonna 2025 kaikilla kotitalouksilla tulisi olla mahdollisuus käyttää vähintään 100 Mbit/s yhteyksiä. Yhteyden nopeus on voitava kasvattaa yhteen gigabittiin sekunnissa. Strategia sisältää toimenpiteitä sekä 5G:n käyttöönoton edistämiseksi, että valokuiturakentamisen tukemiseksi. Strategiassa ei ole kuitenkaan osoitettu kansallista tukea valokuituverkkojen rakentamiseen. Siksi

tuetun laajakaistarakentamisen jatkamisen ja rahoituksen turvaamiseksi Itä- ja Pohjois-Suomen maakunnat esittävät alueelle uutta 100 miljoonan euron laajakaistarakentamisen valtiontukiohjelmaa vähintään vuoden 2030 loppuun saakka.

Euregio Karelian alueella on ollut vuodesta 2007 saakka myös rajan yli menevä valokaapeliyhteys Kuhmon Vartiuksen ja Kostamuksen välillä. Kaapeli on kaikkiaan toinen yhteys Suomen ja Venäjän välillä.

Aasian ja Euroopan Venäjän kautta yhdistävää Koillisväylä-tietoliikennemerikaapelia on suunniteltu pitkään. Noin 10 500 km pituisen tietoliikennekaapelin rakentaminen Euroopasta Kiinaan ja Japaniin Koillisväylän kautta Venäjän pohjoispuolitse on lyhyin Suomen kautta. Kajaanin kautta kulkeva datakaapelireitti on mukana suunnitelmissa, joissa kaapelihanketta vetävä Cinia Oy selvitti Suomen lävitse rakennettavia runkoverkkoyhteyksiä. Keväällä 2019 uutisoitiin, että Cinia Oy olisi löytänyt hankkeeseen venäläisen ja japanilaisen kumppanin sekä kansainvälisen rahoituksen. Heinäkuussa 2020 Cinia Oy uutisoi käynnistävänsä elokuussa kaapelireitin merenpohjan tutkimukset arktisella merialueella venäläisen partnerinsa matkapuhelinoperaattori MegaFonin kanssa. Koilliskaapelihankkeen hinta on noin miljardi euroa. Toteutuessaan koilliskaapeli voisi tehdä Suomesta tärkeimmän Aasian ja Euroopan välisen tietoliikenteen solmukohtan eli hubin, joka keräisi ympärilleen IT-yrityksiä ja investointeja.

7 Euregio Karelian kansainvälinen toimintaympäristö

7.1 Euroopan unionin ja Venäjän federaatio

Euroopan unionin ja Venäjän Federaation yhteistyön oikeusperusta on kesäkuussa 1994 allekirjoitettu kumppanuus- ja yhteistyösopimus (PCA, Partnership and Cooperation Agreement). Sopimus oli alun perin voimassa kymmenen vuotta, mutta on sittemmin uusittu automaattisesti vuodeksi kerrallaan. Sopimuksen tavoitteena on siteiden vahvistaminen politiikan, kaupan, talouden ja kulttuurin aloilla. Vuonna 2012 Venäjä liittyi Maailman kauppajärjestön WTO:n jäseneksi. EU on Venäjän suurin ja Venäjä EU:n neljänneksi suurin kauppakumppani.

7.2 Suomen ja Venäjän kahdenvälinen yhteistyö

Suomi ja Venäjä harjoittivat lähialueyhteistyötä vuoteen 2012 saakka maiden välillä vuonna 1992 allekirjoitetun sopimuksen mukaisesti. Lähialueyhteistyö keskittyi Luoteis-Venäjälle, erityisesti Murmanskin alueelle, Karjalan tasavaltaan, Leningradin alueelle ja Pietariin. Lähialueyhteistyöhankkeita toteuttivat myös kansalaisjärjestöt: näistä hankkeista suurin osa kohdistui Karjalan tasavaltaan.

Lähialueyhteistyösopimuksen korvasi 13.4.2012 Suomen tasavallan ja Venäjän Federaation allekirjoittama hallitusten välinen sopimus rajat ylittävän yhteistyön edistämisestä. Sopimuksen tavoitteena on edistää alueiden kehittämistä rajan molemmilla puolilla. Yhteistyömuotoja on uudistettu ja kehitetty tasavertaiseen kumppanuuteen perustuen. Sopimus tukee Suomen ja Venäjän raja-alueilla toteutettavien raja-alueyhteistyöohjelmien (CBC-ohjelmien) toimeenpanoa sekä mahdollistaa strategisen tason vuorovaikutuksen ja keskustelun rajanylittävän yhteistyön painopisteistä.

7.3 Rajanylittävän yhteistyön ohjelmat 2021–2027

Vuosina 2014–2020 Suomen ja Venäjän välisellä rajalla on toteutettu kolmea EU:n ulkorajayhteistyöohjelmaa (ENI CBC): Kaakkois-Suomi – Venäjä, Karelia ja Kolarctic. Ohjelmat ovat jatkoa vuosina 2007–2013 toteutetuille ENPI CBC - ohjelmille. Euregio Karelian alueen hanketoimijoille tärkeimpiä rahoituslähteitä ovat olleet Karelia ja Kolarctic -ohjelmat. ENI CBC -ohjelmat ovat yhteisrahoitteisia ja perustuvat tasavertaiseen kumppanuuteen. Suomen ja Venäjän rajalla toteutettavien ohjelmien rahoitus koostuu 50-prosenttisesti EU-rahoituksesta ja 50-prosenttisesti osallistuvien maiden kansallisesta rahoituksesta.

Ulkorajayhteistyöohjelmilla on rahoitettu Suomen ja Venäjän välistä rajanylittävää yhteistyötä ja tuettu muun muassa sosiaalista ja taloudellista kehitystä raja-alueilla, vastattu yhteisiin ympäristöhaasteisiin, sujuvoitettu liikkuvuutta rajan yli sekä tuettu yhteisiä kulttuurihankkeita ja kansainvälisten verkostojen syntymistä.

Vuonna 2020 aloitettiin uusien rajanylittävien yhteistyöohjelmien valmistelu EU-ohjelmakaudelle 2021 – 2027. [\(Tähän lisätään tietoa tulevista ohjelmista.\)](#)

7.4 Arktisen alueen yhteistyö

Pohjoinen ulottuvuus on yhteistyötä neljän tasavertaisen kumppanin, Euroopan unionin, Venäjän, Norjan ja Islannin välillä. Maantieteellisesti pohjoisen ulottuvuuden alue kattaa Luoteis-Venäjän, Itämeren ja Euroopan arktiset alueet, mukaan lukien Barentsin alue. Pohjoisen ulottuvuuden tavoitteena on käytännön yhteistyön avulla tukea vakautta, hyvinvointia ja kestäväää kehitystä alueella. Hallitustenvälisen yhteistyön lisäksi pohjoinen ulottuvuus on laajentunut myös yliopistojen ja tutkimuslaitosten sekä liike-elämän väliseksi yhteistyöksi.

Pohjoisen ulottuvuuden yhteistyömuotona on kumppanuusmalli. Kumppanuudet ovat luonteeltaan erilaisia, mutta kaikissa niissä pyritään yhdistämään poliittinen linjanveto, asiantuntijatyö ja käytännön tason hanketoiminta. Monimuotoisuutensa vuoksi ne ovat osoittautuneet käyttökelpoiseksi tavaksi tehdä konkreettista yhteistyötä. Kumppanuuksia on neljä: ympäristökumppanuus, sosiaali- ja terveyskumppanuus, liikenne- ja logistiikkakumppanuus sekä kulttuurikumppanuus. Muita toimintamuotoja ovat Pohjoisen ulottuvuuden instituutti ja Pohjoisen ulottuvuuden yritysneuvosto.

Pohjoisen ulottuvuuden politiikalla on omat toimeenpanot, jotka kokoontuvat säännöllisesti keskustelemaan pohjoisen ulottuvuuden kehittämisestä. Myös kumppanimaiden parlamentaarikot kokoontuvat joka toinen vuosi Pohjoisen ulottuvuuden parlamentaarikkofoorumiin edistämään toimintaa. Rahoitusperiaatteena Pohjoisessa ulottuvuudessa on yhteisrahoitus, joka koostuu osallistuvien maiden lisäksi EU:n rahoitusinstrumenteista ja -ohjelmista sekä kansainvälisiltä rahoituslaitoksilta. Kumppanuuksien hanketoimintaan osoitettu EU-rahoitus luo pohjoisen ulottuvuuden yhteistyöhön vakautta ja jatkuvuutta.

Suomen ulkoministeriö rahoittaa arktista yhteistyötä myös ulkoministeriön hallinnoimalla Itämeren, Barentsin ja arktisen alueen yhteistyön määrärahalta (IBA), jolla tuetaan kansallisia tavoitteita Itämeren alueen yhteistyössä sekä Suomen arktisen strategian ja hallituksen Venäjä-politiikan toimeenpanoa.

Euregio Karelia on tiiviisti mukana arktisessa yhteistyössä **Barentsin euroarktisen yhteistyön** kautta. Barentsin euroarktinen neuvosto (Barents Euro–Arctic Council, BEAC) perustettiin Norjan aloitteesta vuonna 1993 annetulla Kirkkonniemen julistuksella. BEAC:n tavoitteena on vakauden ja kestävä kehityksen edistäminen Barentsin alueella, eli Suomen, Ruotsin, Norjan ja Venäjän pohjoisosissa.

Barentsin euroarktinen neuvosto on foorumi valtioiden väliselle yhteistyölle ja Barentsin alueneuvoston (Barents Regional Council, BRC) kautta toteutetaan alueiden välistä yhteistyötä.

BEAC:n jäseniä ovat Norja, Ruotsi, Suomi, Venäjä, Tanska, Islanti ja EU. Tarkkailijoina neuvostossa ovat Alankomaat, Iso-Britannia, Italia, Japani, Kanada, Puola, Ranska, Saksa ja Yhdysvallat. Neuvoston kahden vuoden mittainen puheenjohtajuuskausi kiertää Barentsin alueen valtioiden Norjan, Ruotsin, Suomen, ja Venäjän kesken. Suomi on toiminut BEAC:n puheenjohtajana vuosina 2013–2015 ja Venäjä vuosina 2015–2017. Seuraavan kerran BEAC:n puheenjohtajuus siirtyy Suomelle vuosiksi 2021–2023.

Barentsin alueellisessa yhteistyössä on mukana kaikkiaan 13 aluetta, ja Euregio Karelian alue kokonaisuudessaan. Pohjois-Karjala hyväksyttiin Barentsin alueneuvoston varsinaiseksi jäseneksi vuonna 2016. Kainuu toimi Barentsin alueneuvoston puheenjohtajana vuosina 2015–2017.

Barentsin alueellisen yhteistyön lähivuosien painopisteet on määritelty Barentsin ohjelmassa vuosille 2019–2023. Barents -ohjelman yleistavoitteena on luoda sosiaalista, kulttuurista ja taloudellista kasvua tiedolla johdettavan talouden ja alueen luonnonvarojen kestävän kehityksen kautta. Barentsin yhteistyön painopisteitä ovat: kansainvälisen kilpailukyvn ja liiketoimintaympäristön kehittäminen; ilmasto ja ympäristö; kulttuurinen sekä kansalaisten välinen ja nuorisoyhteistyö; infrastruktuuri, liikenne ja viestintä.

Liitteet

Liite 1 Euregio Karelia alueen kuntien ja piirien väestö vuonna 31.12.2019

Euregio Karelia alueen kuntien ja piirien väestö vuonna 2019 (muutos-% vrt. 2012)

Kainuu	Pohjois-Karjala	Pohjois-Pohjanmaa		Karjalan tasavalta
72 306 (-6,6 %)	161 211 (-2,7 %)	412 830 (+2,2 %)		614 064 (-3,6 %)
Hyrnsalmi 2 271 (-12,8 %)	Ilomantsi 4 857 (-14,7 %)	Alavieska 2 519 (-8,8 %)	Oulu 205 489 (+7,7 %)	Aunuksen piiri 20 091 (-9,3 %)
Kajaani 36 709 (-3,3 %)	Joensuu 76 850 (+3,6 %)	Haapajärvi 7 010 (-8,3 %)	Pudasjärvi 7 873 (-8,7 %)	Belomorskin piiri 15 433 (-14,5 %)
Kuhmo 8 190 (-11,4 %)	Juuka 4 606 (-13,5 %)	Haapavesi 6 758 (-7,2 %)	Pyhäjoki 3 077 (-7,1 %)	Kalevalan piiri 6 563 (-16,4 %)
Paltamo 3 273 (-12,6 %)	Kitee 10 136 (-10,6 %)	Hailuoto 959 (-2,7 %)	Pyhäjärvi 5 131 (-12,3 %)	Karhumäen piiri 27 042 (-10,7 %)
Puolanka 2 528 (-13,7 %)	Kontiolahti 14 821 (+4,0 %)	Ii 9 844 (+2,8 %)	Pyhäntä 1 578 (+0,8 %)	Kemin piiri 14 263 (-15,6 %)
Ristijärvi 1 272 (-12,3 %)	Liekksa 10 884 (-12,2 %)	Kalajoki 12 373 (-2,0 %)	Raahe 24 679 (-3,8 %)	Kontupohjan piiri 35 207 (-10,9 %)
Sotkamo 10 336 (-3,2 %)	Liperi 12 084 (-2,5 %)	Kempele 18 355 (+12,0 %)	Reisjärvi 2 718 (-8,2 %)	Kostamus 30 131 (+3,0 %)
Suomussalmi 7 727 (-12,3 %)	Nurmes 7 455 (-10,3 %)	Kuusamo 15 134 (-6,4 %)	Sievi 4 910 (-6,3 %)	Lahdenpohjan piiri 12 471 (-10,5 %)
	Outokumpu 6 688 (-8,9 %)	Kärsämäki 2 576 (-6,7 %)	Siikajoki 5 145 (-8,1 %)	Louhen piiri 10 832 (-18,7 %)
	Polvijärvi 4 246 (-10,2 %)	Liminka 10 191 (+8,0 %)	Siikalatva 5 231 (-12,6 %)	Mujejärven piiri 9 457 (-18,6 %)
	Rääkkylä 2 126 (-14,6 %)	Lumijoki 2 020 (-1,9 %)	Taivalkoski 3 976 (-7,8 %)	Petroskoi 281 023 (+4,5 %)
	Tohmajärvi 4 361 (-10,9 %)	Merijärvi 1 089 (-7,4 %)	Tyrnävä 6 637 (+0,4 %)	Pitkärannan piiri 17 153 (-10,8 %)
	Valtimo 2 097 (-13,4 %)	Muhos 8 908 (-0,4 %)	Utajärvi 2 676 (-9,3 %)	Prääsän piiri 14 139 (-4,0 %)
		Nivala 10 639 (-3,1 %)	Vaala 2 792 (-14,1 %)	Pudozhin piiri 17 052 (-16,2 %)
		Oulainen 7 288 (-7,1 %)	Ylivieska 15 255 (+5,0 %)	Segezhan piiri 35 350 (-10,9 %)
				Sortavalan piiri 30 598 (-3,8 %)
				Suojärven piiri 15 057 (-15,4 %)
				Äänisenrannan piiri 22 202 (+3,1 %)

Liite 2 Euregio Karelia alueen yliopistot ja korkeakoulut

Itä-Suomen yliopisto 15 500 opiskelijaa	Oulun yliopisto 16 000 opiskelijaa	Petroskoin valtion yliopisto 8565 opiskelijaa	Petroskoin valtion konservatorio 491 opiskelijaa
Filosofinen tiedekunta	Humanistinen tiedekunta	Biologian, ekologian ja maatalouden instituutti	Esittävän taiteen tiedekunta
Luonnontieteiden ja metsätieteiden tiedekunta	Kasvatustieteiden tiedekunta	Historian, poliittisten ja yhteiskuntatieteiden instituutti	Teoreettis- ja johtamisen tiedekunta
Terveystieteiden tiedekunta	Luonnontieteellinen tiedekunta	Metsä-, kaivos- ja rakentamistieteiden instituutti	
Yhteiskuntatieteiden ja kauppatieteiden tiedekunta	Lääketieteellinen tiedekunta	Matematiikan ja tietotekniikan instituutti	
	Oulun yliopiston kauppakorkeakoulu	Kasvatustieteiden ja psykologian instituutti	
	Teknillinen tiedekunta	Liikunnan, urheilun ja matkailun instituutti	
	Tieto- ja sähkötekniikan tiedekunta	Filologian instituutti	
	Biokemian ja molekyyli lääketieteen tiedekunta	Talous- ja oikeustieteen instituutti	
	Arkkitehtuurin yksikkö	Lääketieteellinen instituutti	
	Kajaanin yliopistokeskus	Vieraiden kielten instituutti	
		Valmisteleva tiedekunta	

		Jatkokoulutuksen ja ammattillisen uudelleen-koulutuksen tiedekunta PVY Karjalan tasavallan jatkuvan ammattikorkea- koulutuksen aluelaitos	
--	--	--	--

LUONNOS

Euregio Karelia alueen ammattikorkeakoulut (Suomi)

Karelia- ammattikorkeakoulu 3671 opiskelijaa (2018)	Oulun ammattikorkeakoulu	Kajaanin ammattikorkeakoulu 2500 opiskelijaa	
Amk-tutkinnot	Amk-tutkinnot	Amk-tutkinnot	
Kulttuuri	Kasvatusalat	Liiketalous	
Luonnontieteet	Taiteet ja kulttuurialat	Liikunta	
Luonnonvara- ja ympäristö	Yhteiskunnalliset alat	Matkailu	
Matkailu , ravitseminen ja talous	Kauppa, hallinto ja oikeustieteet	Sairaan- ja terveydenhoito	
Sosiaali, terveys ja liikunta	Tietojenkäsittely ja tietoliikenne	Tekniikka	
Tekniikka ja liikenne	Tekniikan alat	Tietojenkäsittely	
Yhteiskuntatieteet, liiketalous ja hallinto	Maa- ja metsätalousalat		
	Terveys- ja hyvinvointialat		
Ylemmät am- tutkinnot	Ylemmät am- tutkinnot	Ylemmät am- tutkinnot	
Sosiaali- ja terveysala	Kasvatusalat	Sosiaali- ja terveysala	
Liiketalous	Taiteet ja kulttuurialat	Liiketalous	
Tekniikan ala	Kauppa, hallinto ja oikeustieteet	Matkailu	
	Tietojenkäsittely ja tietoliikenne	Liikunta	
	Tekniikan alat		
	Maa- ja metsätalousalat		

	Terveys- ja hyvinvointialat		
--	--------------------------------	--	--

LUONNOS

Liite 3 Seurantaindikaattorit ja tavoitteet

AIHE/LUKU	INDIKAATTORI	INDIKAATTORIN KUVAUS	LÄHTÖTILANNE 2019/2020/2014-2020	TAVOITE 2027/2021-2027
2.1.-2.2. Tavoitetila	Bkt/asukas (käyvin hinnoin)	Bkt/asukas alueittain, euroa	V. 2018: Pohjois-Pohjanmaa: 31039 Kainuu: 28653 Pohjois-Karjala: 28536 Karjalan tasavalta:	v. 2027 Pohjois-Pohjanmaa: Kainuu: Pohjois-Karjala: Karjalan tasavalta:
	Henkilöiden rajanylitykset	Henkilöiden rajanylitykset Euregio Karelian kansainvälisillä rajanylityspaikoilla (3 kpl)	V. 2019: 1 557 888	V. 2027:
3.1. Toimivat ja sujuvat liikenne- ja tietoliikenneyhteiset	Investointihankkeiden määrä kansainvälisillä rajanylityspaikoilla	Peruskorjaus- ja laajennushankkeet maantien ja rautatien kv-rajanylityspaikoilla	V. 2014-2020: 1	V. 2021-2027: 2
	Uusittujen tai parannettujen kv-rajanylityspaikoille johtavien teiden määrä	Yhteensä kuusi tieosuutta (kolme ryp:tä ja kullekin johtaa kaksi tietä)	V. 2014-2020: 2	V. 2021-2027: 3
	Rajanylittävien matkustajajunareittien määrä	Matkustajajunareittien määrä Niirala-Värtsilän ja Vartius-Kivijärven kautta	V. 2020: 0	V. 2027: 2
	Lentokenttien infran ja palvelutason parantamishankkeiden määrä	Yhteensä viisi kansainvälistä lentokenttää v. 2020	V. 2014-2020:	V. 2021-2027:
3.2 Kilpailukykyinen ja uudistuva elinkeinoelämä	Rajan ylittävän maantie- ja rautatien tavaraliikenteen määrä kv-rajanylityspaikoilla	Tavarankuljetuksen määrä autolla ja junalla, tonnia	Vuosi 2019: Auto: 1446401 Juna: 3338303	V. 2027: Auto: Juna:
	Työpaikkojen määrä	Työpaikkojen yhteenlaskettu määrä Euregio Karelian alueella	Vuosi 2019:	Vuosi 2027:
	Karjalan tasavallassa toimivat suomalaiset yritykset	Lukumäärä	v. 2020: 30	v. 2027:
	Euregio Karelian alueella Suomessa toimivat venäläisomisteiset yritykset	Lukumäärä	V. 2019:	v. 2027:
	Yöpymisvuorokausien määrä	Venäläisten yöpymisvuorokaudet Euregio Karelian Suomen maakunnissa, vrk.	V. 2019: 112 755 V. 2019:	V. 2027: V. 2027:

		Suomalaisten yöpymisvuorokaude t Karjalan tasavallassa, vrk		
3.3. Puhdas ympäristö, monimuotoinen luonto ja ilmastokestävä toiminta	Uusiutuvan energian osuus	Uusiutuvan energian osuus kokonaisenergian käytöstä alueittain, %	V. 2019: Pohjois-Pohjanmaa: Kainuu: 55 Pohjois-Karjala: 67 Karjalan tasavalta:	v. 2027: Pohjois-Pohjanmaa: Kainuu Pohjois-Karjala Karjalan tasavalta
	Jätteen kokonaismäärä	Jätteen kokonaismäärä (tonnia/vuosi)	V. 2019: Pohjois-Pohjanmaa Kainuu Pohjois-Karjala: 85 000 Karjalan tasavalta	v. 2027: Pohjois-Pohjanmaa: Kainuu: Pohjois-Karjala: Karjalan tasavalta:
3.4. Arjen hyvinvointi ja kansalaisten välisen vuorovaikutuksen lisääminen	Asioinut sosiaali- ja terveyspalveluissa sähköisesti, (%) palveluita tarvinneista	Lähde: THL, FinSote-tutkimus päivitys kahden vuoden välein	V. 2018: Pohjois-Pohjanmaa: 81,5 Kainuu: 78,7 Pohjois-Karjala: 75,5 Karjalan tasavalta:	v. 2026 Pohjois-Pohjanmaa: Kainuu Pohjois-Karjala Karjalan tasavalta
	Tutkimuksiin ja hoitoihin riittävän nopeasti terveydenhuollossa päässeiden osuus (%)	Lähde: THL, FinSote-tutkimus päivitys kahden vuoden välein	V. 2018: Pohjois-Pohjanmaa: 39,0 Kainuu: 34,5 Pohjois-Karjala: 38,1 Karjalan tasavalta:	v. 2026: Pohjois-Pohjanmaa: Kainuu Pohjois-Karjala Karjalan tasavalta
	Tuntee itsensä usein yksinäiseksi, % 8. ja 9. luokan oppilaista	Lähde: THL, kouluterveyskysely, päivitys kahden vuoden välein	V. 2019: Pohjois-Pohjanmaa: 10,4 Kainuu: 12,4 Pohjois-Karjala: 10,6 Karjalan tasavalta:	v. 2025: Pohjois-Pohjanmaa: Kainuu Pohjois-Karjala Karjalan tasavalta
	Syrjäytymisriskissä (ei työssä, ei opiskele, ei ole varusmiespalvelussa) olevat 18-24-vuotiaat, % vastaavan ikäisistä	Lähde: Tilastokeskus, päivitys kahden vuoden välein, Sotkanet 2017	V. 2017: Pohjois-Pohjanmaa: 12,1 Kainuu: 21,1 Pohjois-Karjala: 18,9 Karjalan tasavalta:	v. 2025: Pohjois-Pohjanmaa: Kainuu Pohjois-Karjala Karjalan tasavalta

LUMINO